

**UCHWAŁA NR .../.../2025
RADY POWIATU LEGNICKIEGO**

z dnia ... stycznia 2025 r.

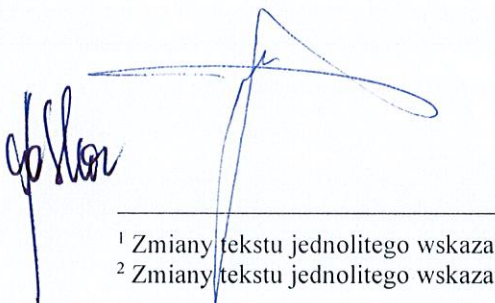
**w sprawie przyjęcia „Programu Opieki nad Zabytkami Powiatu Legnickiego
na lata 2025-2028”**

Na podstawie art. 4 ust. 1 pkt 7 i art. 12 pkt 11 ustawy z dnia 5 czerwca 1998 r. o samorządzie powiatowym (Dz. U. z 2024 r. poz. 107 ze zm.¹) w związku z art. 87 ust. 2, 3 i 4 ustawy z dnia 23 lipca 2003 r. o ochronie zabytków i opiece nad zabytkami (Dz. U. z 2024 r. poz. 1292 ze zm.²), po zasięgnięciu opinii Wojewódzkiego Konserwatora Zabytków, uchwala się, co następuje:

- § 1. Przyjmuje się „Program Opieki nad Zabytkami Powiatu Legnickiego na lata 2025-2028”, stanowiący załącznik do niniejszej uchwały.
- § 2. Wykonanie uchwały powierza się Zarządowi Powiatu Legnickiego.
- § 3. Uchwała wchodzi w życie z dniem podjęcia i podlega ogłoszeniu w Dzienniku Urzędowym Województwa Dolnośląskiego.

Przewodniczący
Rady Powiatu Legnickiego

Jan Łukasz



¹ Zmiany tekstu jednolitego wskazanej ustawy zostały ogłoszone w Dz.U. z 2024 r. poz. 1907

² Zmiany tekstu jednolitego wskazanej ustawy zostały ogłoszone w Dz.U. z 2024 r. poz. 1907

UCHWAŁA NR .../...
RADY POWIATU LEONOWIECZ

z dnia ... r.

w sprawie przyjęcia Programu Opieki nad Zabytkami Powiatu Leonowiczego
na lata 2022-2028

1. Podstawę stanowią: art. 4 ust. 1 pkt 7 i art. 12 pkt 11 ustawy z dnia 8 czerwca 1998 r. o samostanowieniu powiatów (Dz. U. z 2024 r. poz. 107 ze zm.) w związku z art. 57 ust. 2 i 3 ustawy z dnia 28 lipca 2023 r. o ochronie zabytków i obiektach przyrodniczo-kulturowych (Dz. U. z 2024 r. poz. 1503 ze zm.) po załączeniu opinii Wojewódzkiego Konserwatora Zabytków i wyrażeniu zgody.

2. Przyjmuje się Program Opieki nad Zabytkami Powiatu Leonowiczego na lata 2022-2028.

3. Stanowisko zarządcy powiatu jest następujące:

3.1. Wyrażenie opinii powiatu jest zgodne z interesem Powiatu Leonowiczego.

3.2. Uchwała wchodzi w życie z dniem podpisania i podlega ogłoszeniu w Dzienniku Urzędowym Województwa Łódzkiego.

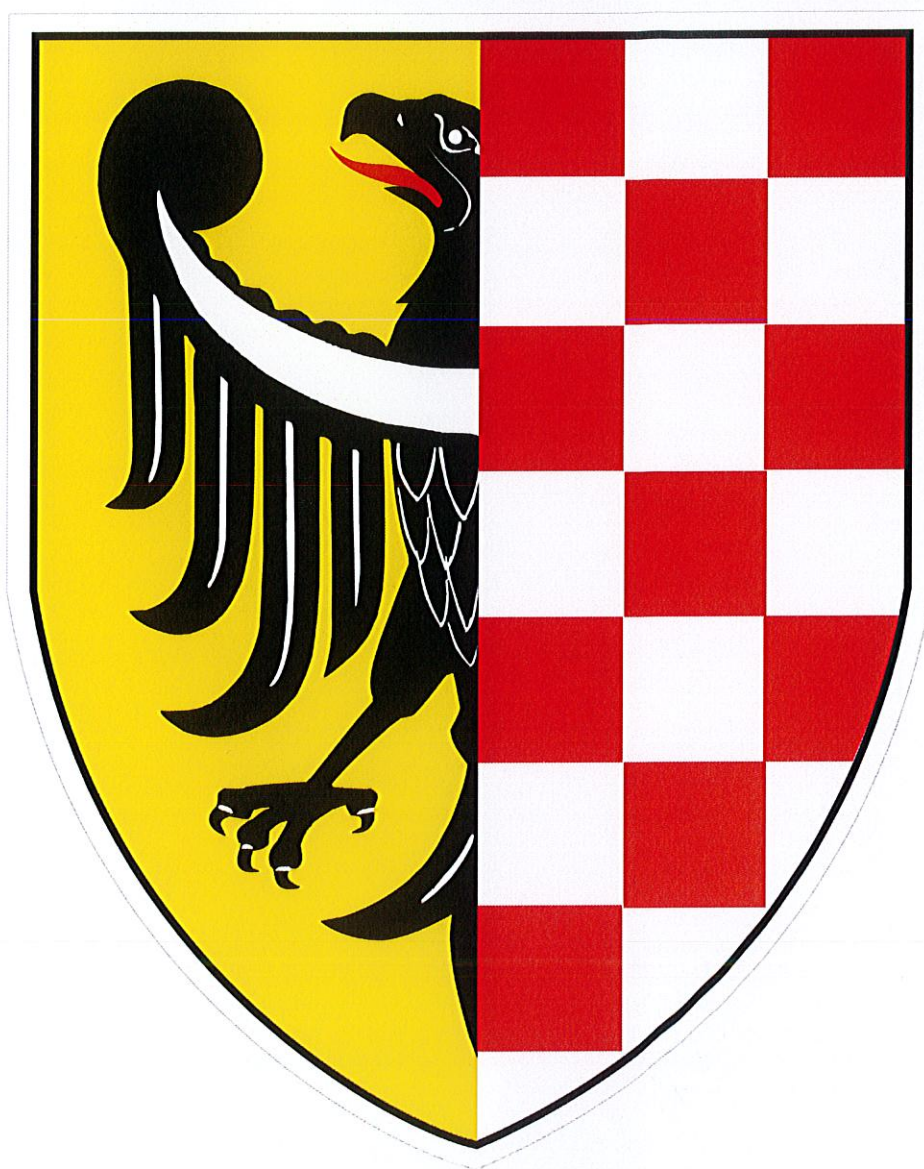
Przewodniczący

Rady Powiatu Leonowiczego

Jana Łukasza

Wniosek o zmianę uchwały nr .../... z dnia ... r. w sprawie ...
został przyjęty przez Radę Powiatu Leonowiczego w dniu ... r.





*Program opieki nad zabytkami Powiatu Legnickiego
na lata 2025 - 2028*



Program of the School of Business Administration

Page 1025 - 2025

Spis treści

Wstęp	
I. Uwarunkowania prawne	
1. Ustawa o ochronie zabytków i opiece nad zabytkami	
2. Organy ochrony zabytków	
3. Zadania i kompetencje organów powiatu w zakresie opieki nad zabytkami	
II. Krajowa polityka w dziedzinie ochrony dziedzictwa kulturowego	
1. Założenia wynikające z krajowego programu ochrony zabytków i opieki nad zabytkami	
III. Program opieki nad zabytkami powiatu legnickiego a plan zagospodarowania przestrzennego województwa dolnośląskiego i akty prawa miejscowego	
IV. Charakterystyka dóbr kultury w powiecie legnickim i stan ich zachowania	
1. Krajobraz kulturowy	
2. Zabytki archeologiczne	
3. Zabytki nieruchome	
4. Zabytki ruchome	
5. Szlaki turystyczne	
V. Zabytki nieruchome stanowiące własność Powiatu Legnickiego	
1. Pobenedyktyński zespół klasztorny w Legnickim Polu Dom Pomocy Społecznej	
2. Zespół pałacowy wraz z parkiem w Brenniku użytkowanego przez Dom Pomocy Społecznej dla Dorosłych „Prząśnik”	
VI. Zabytki ruchome stanowiące własność Powiatu Legnickiego	
1. Pomnik św. Jana Nepomucena w Pątnówku	
VII. Cele i zadania programu opieki nad zabytkami powiatu legnickiego na lata 2025 – 2028	

Wstęp

„Program opieki nad zabytkami powiatu legnickiego na lata 2025 – 2028” został opracowany celem realizacji zapisów ustawy z dnia 23 lipca 2003 r. o ochronie zabytków i opiece nad zabytkami. Ustawa wprowadza obowiązek sporządzania programów opieki nad zabytkami zarówno na szczeblu wojewódzkim, powiatowym, jak i gminnym. Zgodnie z art. 87 ust. 1 cytowanej wyżej ustawy zarząd powiatu sporządza na okres 4 lat powiatowy program opieki nad zabytkami, który po uzyskaniu opinii wojewódzkiego konserwatora zabytków przyjmuje rada powiatu. Program ogłaszany jest w wojewódzkim dzienniku urzędowym, a z jego realizacji zarząd powiatu sporządza, co dwa lata sprawozdanie, które następnie przedstawia radzie powiatu.

Główne cele programów opieki nad zabytkami zostały określone w art. 87 ust. 2 ustawy w następujący sposób:

- 1) Włączenie problemów ochrony zabytków do systemu zadań strategicznych, wynikających z koncepcji przestrzennego zagospodarowania kraju;
- 2) Uwzględnianie uwarunkowań ochrony zabytków, w tym krajobrazu kulturowego i dziedzictwa archeologicznego, łącznie z uwarunkowaniami ochrony przyrody i równowagi ekologicznej;
- 3) Zahamowanie procesów degradacji zabytków i doprowadzenie do poprawy stanu ich zachowania;
- 4) Wyeksponowanie poszczególnych zabytków oraz walorów krajobrazu kulturowego;
- 5) Podejmowanie działań zwiększających atrakcyjność zabytków dla potrzeb społecznych, turystycznych i edukacyjnych oraz wspieranie inicjatyw sprzyjających wzrostowi środków finansowych na opiekę nad zabytkami;
- 6) Określenie warunków współpracy z właścicielami zabytków, eliminujących sytuacje konfliktowe związane z wykorzystaniem tych zabytków;
- 7) Podejmowanie przedsięwzięć umożliwiających tworzenie miejsc pracy związanych z opieką nad zabytkami.

Formułując „Program opieki nad zabytkami powiatu legnickiego na lata 2025– 2028” przyjęto zadania należące z mocy ustawy do obowiązków powiatu, m. in. opieki nad zabytkami, do których powiat legnicki posiada tytuł prawny oraz zarysowano ogólną politykę powiatu legnickiego w dziedzinie opieki nad zabytkami, nie naruszając przy tym kompetencji poszczególnych gmin i praw właścicieli.

I. Uwarunkowania prawne

1. Ustawa o ochronie zabytków i opiece nad zabytkami

W polskim ustawodawstwie zagadnienia związane z zabytkami regulują następujące akty prawne:

1. **Konstytucję Rzeczypospolitej Polskiej** z 2 kwietnia 1997 r.

Ustawy:

2. Ustawa z dnia 23 lipca 2003 r. *o ochronie zabytków i opiece nad zabytkami*,
3. Ustawa z dnia 25 października 1991 r. *o organizowaniu i prowadzeniu działalności kulturalnej*,
4. Ustawa z dnia 21 sierpnia 1997 r. *o gospodarce nieruchomościami*,
5. Ustawa z dnia 7 lipca 1994 r. - *prawo budowlane*,
6. Ustawa z dnia 27 marca 2003 r. *o planowaniu i zagospodarowaniu przestrzennym*,
7. Ustawa z dnia 27 kwietnia 2001 r. *prawo ochrony środowiska*,
8. Ustawa z dnia 21 listopada 1996 r. *o muzeach*,
9. Ustawa z dnia 27 czerwca 1997 r. *o bibliotekach*,
10. Ustawa z dnia 14 lipca 1983 r. *o narodowym zasobie archiwalnym i archiwach*.

Rozporządzenia:

11. Rozporządzenie Ministra Kultury i Dziedzictwa Narodowego z dnia 2 sierpnia 2018 r. *w sprawie prowadzenia prac konserwatorskich, prac restauratorskich i badań konserwatorskich przy zabytku wpisanym do rejestru zabytków albo na Listę Skarbów Dziedzictwa oraz robót budowlanych, badań architektonicznych i innych działań przy zabytku wpisanym do rejestru zabytków, a także badań archeologicznych i poszukiwań zabytków*,
12. Rozporządzenie Ministra Kultury i Dziedzictwa Narodowego z dnia 16 sierpnia 2017 r. *w sprawie dotacji celowej na prace konserwatorskie lub restauratorskie przy zabytku wpisanym na Listę Skarbów Dziedzictwa oraz prace konserwatorskie, restauratorskie i roboty budowlane przy zabytku wpisanym do rejestru zabytków*,
13. Rozporządzenie Ministra Kultury z dnia 25 sierpnia 2004 r. *w sprawie organizacji i sposobu ochrony zabytków na wypadek konfliktu zbrojnego i sytuacji kryzysowych*,
14. Rozporządzenie Ministra Kultury z dnia 12 maja 2004 r. *w sprawie odznaki "Za opiekę nad zabytkami"* ,

15. Rozporządzenie Ministra Kultury i Dziedzictwa Narodowego z dnia 18 kwietnia 2011 r. *w sprawie wywozu zabytków za granicę,*
16. Rozporządzenie Ministra Kultury i Dziedzictwa Narodowego z dnia 26 maja 2011 r. *w sprawie prowadzenia rejestru zabytków, krajowej, wojewódzkiej i gminnej ewidencji zabytków oraz krajowego wykazu zabytków skradzionych lub wywiezionych za granicę niezgodnie z prawem,*
17. Rozporządzenie Ministra Kultury z dnia 9 lutego 2004 r. *w sprawie wzoru znaku informacyjnego umieszczanego na zabytkach nieruchomych wpisanych do rejestru zabytków,*
18. Rozporządzenie Ministra Kultury z dnia 1 kwietnia 2004 r. *w sprawie nagród za odkrycie lub znalezienie zabytków archeologicznych).*

Inne:

19. *Europejska Konwencja o ochronie dziedzictwa archeologicznego* sporządzona w La Valetta dnia 16 stycznia 1992 r.,
20. *Konwencja w sprawie ochrony światowego dziedzictwa kulturalnego i naturalnego,* przyjęta w Paryżu dnia 16 listopada 1972 r.

Podstawowe regulacje w zakresie ochrony dziedzictwa kulturowego zostały zawarte w ustawie z dnia 23 lipca 2003 r. o ochronie zabytków i opiece nad zabytkami, która w sposób kompleksowy reguluje kwestie związane z prawną ochroną zabytków. Ustawa określa przedmiot, zakres i formy ochrony zabytków oraz opieki nad nimi, zasady finansowania prac konserwatorskich, restauratorskich i robót budowlanych przy zabytkach, a także organizację organów ochrony zabytków. Ustawa nakłada na organy administracji rządowej i samorządowej obowiązek zapewnienia warunków prawnych, organizacyjnych i finansowych dla ochrony dóbr kultury.

W myśl zapisów ustawy **ochrona zabytków** polega na podejmowaniu przez organy administracji publicznej działań mających na celu:

- 1) zapewnienie warunków prawnych, organizacyjnych i finansowych umożliwiających trwale zachowanie zabytków oraz ich zagospodarowanie i utrzymanie;
- 2) zapobieganie zagrożeniom mogącym spowodować uszczerbek dla wartości zabytków;
- 3) udaremnianie niszczenia i niewłaściwego korzystania z zabytków;
- 4) przeciwdziałanie kradzieży, zaginięciu lub nielegalnemu wywozowi zabytków za granicę;
- 5) kontrolę stanu zachowania i przeznaczenia zabytków;
- 6) uwzględnianie zadań ochronnych w planowaniu i zagospodarowaniu przestrzennym oraz

przy kształtowaniu środowiska.

Jednocześnie w art. 5 ustawy zdefiniowane zostaje pojęcie **opieki nad zabytkami**, która sprawowana jest przez jego właściciela lub posiadacza i polega przede wszystkim na zapewnieniu warunków:

- 1) naukowego badania i dokumentowania zabytku;
- 2) prowadzenia prac konserwatorskich, restauratorskich i robót budowlanych przy zabytku;
- 3) zabezpieczenia i utrzymania zabytku oraz jego otoczenia w jak najlepszym stanie;
- 4) korzystania z zabytku w sposób zapewniający trwałe zachowanie jego wartości;
- 5) popularyzowania i upowszechniania wiedzy o zabytku oraz jego znaczeniu dla historii i kultury.

Artykuł 3 ustawy podaje *definicję zabytku* rozumianego jako *nieruchomość lub rzecz ruchomą, ich części lub zespoły, będące dziełem człowieka lub związane z jego działalnością i stanowiące świadectwo minionej epoki bądź zdarzenia, których zachowanie leży w interesie społecznym ze względu na posiadaną wartość historyczną, artystyczną lub naukową*.

W myśl regulacji ustawowej ochronie i opiece podlegają, bez względu na ich stan zachowania:

- 1) **zabytki nieruchome** będące w szczególności:
 - a) krajobrazami kulturowymi;
 - b) układami urbanistycznymi, ruralistycznymi i zespołami budowlanymi;
 - c) dziełami architektury i budownictwa;
 - d) dziełami budownictwa obronnego;
 - e) obiektami techniki, a zwłaszcza kopalniami, hutami, elektrowniami i innymi zakładami przemysłowymi;
 - f) cmentarzami;
 - g) parkami, ogrodami i innymi formami zaprojektowanej zieleni;
 - h) miejscami upamiętniającymi wydarzenia historyczne bądź działalność wybitnych osobistości lub instytucji.
- 2) **zabytki ruchome** będące w szczególności:
 - a) dziełami sztuk plastycznych, rzemiosła artystycznego i sztuki użytkowej;
 - b) kolekcjami stanowiącymi zbiory przedmiotów zgromadzonych i uporządkowanych według koncepcji osób, które tworzyły te kolekcje;
 - c) numizmatami oraz pamiątkami historycznymi, a zwłaszcza militariami,

- sztandarami, pieczęciami, odznakami, medalami i orderami;
- d) wytworami techniki, a zwłaszcza urządzeniami, środkami transportu oraz maszynami i narzędziami świadczącymi o kulturze materialnej, charakterystycznymi dla dawnych i nowych form gospodarki, dokumentującymi poziom nauki i rozwoju cywilizacyjnego;
 - e) materiałami bibliotecznymi;
 - f) instrumentami muzycznymi;
 - g) wytworami sztuki ludowej i rękodzieła oraz innymi obiektami etnograficznymi;
 - h) przedmiotami upamiętniającymi wydarzenia historyczne bądź działalność wybitnych osobistości lub instytucji.
- 3) zabytki **archeologiczne** będące w szczególności:
- a) pozostałościami terenowymi pradziejowego i historycznego osadnictwa;
 - b) cmentarzyskami;
 - c) kurhanami;
 - d) reliktnami działalności gospodarczej, religijnej i artystycznej.

Ochronie mogą podlegać **nazwy** geograficzne, historyczne lub tradycyjne nazwy obiektu budowlanego, placu, ulicy lub jednostki osadniczej.

Ustawodawca wyróżnia następujące formy ochrony zabytków:

- 1) wpis do rejestru zabytków;
- 2) wpis na Listę Skarbów Dziedzictwa;
- 3) uznanie za pomnik historii;
- 4) utworzenie parku kulturowego;
- 5) ustalenia ochrony w miejscowym planie zagospodarowania przestrzennego albo w decyzji o ustaleniu lokalizacji inwestycji celu publicznego, decyzji o warunkach zabudowy, decyzji o zezwoleniu na realizację inwestycji drogowej, decyzji o ustaleniu lokalizacji linii kolejowej lub decyzji o zezwoleniu na realizację inwestycji w zakresie lotniska użytku publicznego.

W myśl art. 9 ustawy do **rejestru zabytków** wpisuje się **zabytek nieruchomy** na podstawie decyzji wydanej przez wojewódzkiego konserwatora zabytków z urzędu bądź na wniosek właściciela zabytku nieruchomego lub użytkownika wieczystego gruntu, na którym znajduje się zabytek nieruchomy. Ponadto do rejestru może być także wpisane

otoczenie zabytku wpisanego do rejestru, a także nazwa geograficzna, historyczna lub tradycyjna tego zabytku. **Zabytek ruchomy** wpisuje się do rejestru na podstawie decyzji wydanej przez wojewódzkiego konserwatora zabytków na wniosek właściciela tego zabytku. Jednocześnie Wojewódzki Konserwator Zabytków może wydać z urzędu decyzję o wpisie zabytku ruchomego do rejestru w przypadku uzasadnionej obawy zniszczenia, uszkodzenia lub nielegalnego wywiezienia zabytku za granicę albo wywiezienia za granicę zabytku o wyjątkowej wartości historycznej, artystycznej lub naukowej.

Listę Skarbów Dziedzictwa, zgodnie z art. 14a ust. 1 ustawy, prowadzi minister właściwy ds. kultury i ochrony dziedzictwa narodowego. Na Listę, decyzją ministra właściwego do spraw kultury i ochrony dziedzictwa narodowego, wydaną z urzędu lub na wniosek właściciela zabytku ruchomego o szczególnej wartości, wpisane mogą być zabytki ruchome należące do jednej z następujących kategorii:

- 1) zabytków archeologicznych, które mają więcej niż 100 lat, wchodzą w skład zbiorów archeologicznych lub zostały pozyskane w wyniku badań archeologicznych lub przypadkowych odkryć,
- 2) elementów stanowiących integralną część zabytków architektury, wystroju wnętrz, pomników, posągów i dzieł rzemiosła artystycznego, które mają więcej niż 100 lat,
- 3) wykonanych ręcznie dowolną techniką i na dowolnym materiale dzieł malarstwa, nieobjętych kategoriami wskazanymi w pkt 4 i 5, które mają więcej niż 50 lat, ich wartość jest wyższa niż 150 000 euro oraz nie są własnością ich twórców,
- 4) wykonanych ręcznie na dowolnym materiale akwareli, gwaszy i pastelów, które mają więcej niż 50 lat, ich wartość jest wyższa niż 30 000 euro oraz nie są własnością ich twórców,
- 5) mozaik, nieobjętych kategoriami wskazanymi w pkt 1 i 2, oraz rysunków wykonanych ręcznie przy użyciu dowolnej techniki i na dowolnym materiale, które mają więcej niż 50 lat, ich wartość jest wyższa niż 15 000 euro oraz nie są własnością ich twórców,
- 6) oryginalnych dzieł grafiki i matryc do ich wykonania oraz oryginalnych plakatów, które mają więcej niż 50 lat, ich wartość jest wyższa niż 15 000 euro oraz nie są własnością ich twórców,
- 7) oryginalnych rzeźb, posągów lub ich kopii wykonanych tą samą techniką co oryginał, nieobjętych kategorią wskazaną w pkt 1, które mają więcej niż 50 lat, ich wartość jest wyższa niż 50 000 euro oraz nie są własnością ich twórców,
- 8) fotografii, filmów oraz ich negatywów, które mają więcej niż 50 lat, ich wartość jest wyższa niż 15 000 euro oraz nie są własnością ich twórców,

- 9) pojedynczych lub znajdujących się w zbiorach inkunabułów i manuskryptów oraz map i partytur muzycznych, liczących więcej niż 50 lat, które nie są własnością ich twórców,
- 10) pojedynczych lub znajdujących się w zbiorach książek, które mają więcej niż 100 lat i ich wartość jest wyższa niż 50 000 euro,
- 11) map drukowanych, które mają więcej niż 200 lat,
- 12) środków transportu, które mają więcej niż 75 lat i ich wartość jest wyższa niż 50 000 euro,
- 13) innych kategorii, niewymienionych w pkt 1-12, obejmujących zabytki, które mają więcej niż 50 lat i ich wartość jest wyższa niż 50 000 euro.

Szczególną formą ochrony jest uznanie zabytku za **pomnik historii**. Na wniosek ministra właściwego do spraw kultury i ochrony dziedzictwa narodowego, po uprzednim uzyskaniu opinii Rady Ochrony Zabytków, Prezydent Rzeczypospolitej Polskiej, w drodze rozporządzenia, może uznać za pomnik historii zabytek nieruchomy wpisany do rejestru lub park kulturowy o szczególnej wartości dla kultury, określając jego granice.

Kolejną formą ochrony jest utworzenie **parku kulturowego** w celu ochrony krajobrazu kulturowego oraz zachowania wyróżniających się krajobrazowo terenów z zabytkami nieruchomymi charakterystycznymi dla miejscowej tradycji budowlanej i osadniczej. Podstawą jego utworzenia jest uchwała rady gminy, którą podejmuje się po zasięgnięciu opinii wojewódzkiego konserwatora zabytków.

Zgodnie z art. 18 ustawy ochronę zabytków i opiekę nad zabytkami uwzględnia się również przy sporządzaniu i aktualizacji strategii rozwoju województw, planów zagospodarowania przestrzennego województw, planu zagospodarowania przestrzennego morskich wód wewnętrznych, morza terytorialnego i wyłącznej strefy ekonomicznej, analiz i studiów z zakresu zagospodarowania przestrzennego powiatu, strategii rozwoju gmin, strategii rozwoju ponadlokalnego, studiów uwarunkowań i kierunków zagospodarowania przestrzennego gmin oraz miejscowych planów zagospodarowania przestrzennego albo decyzji o ustaleniu lokalizacji inwestycji celu publicznego, decyzji o warunkach zabudowy, decyzji o zezwoleniu na realizację inwestycji drogowej, decyzji o ustaleniu lokalizacji linii kolejowej lub decyzji o zezwoleniu na realizację inwestycji w zakresie lotniska użytku publicznego.

2. Organy ochrony zabytków

Ustawa z dnia 23 lipca 2003 r. o ochronie zabytków i opiece nad zabytkami w art. 89 wymienia organy ochrony zabytków, tj. ministra właściwego do spraw kultury i ochrony dziedzictwa narodowego, w imieniu którego zadania i kompetencje w tym zakresie wykonuje Generalny Konserwator Zabytków oraz wojewodę, w imieniu którego zadania i kompetencje w tym zakresie wykonuje Wojewódzki Konserwator Zabytków.

Zgodnie z art. 90 ustawy **Generalny Konserwator Zabytków** jest sekretarzem lub podsekretarzem stanu w urzędzie obsługującym ministra właściwego do spraw kultury i ochrony dziedzictwa narodowego. Do zadań wykonywanych przez Generalnego Konserwatora Zabytków należy w szczególności:

- 1) opracowywanie krajowego programu ochrony zabytków i opieki nad zabytkami;
- 2) realizacja zadań wynikających z krajowego programu ochrony zabytków i opieki nad zabytkami;
- 3) podejmowanie działań związanych z wspieraniem rozwoju regionalnego i realizacją kontraktów wojewódzkich w sprawach opieki nad zabytkami;
- 4) prowadzenie krajowej ewidencji zabytków i krajowego wykazu zabytków skradzionych lub wywiezionych za granicę niezgodnie z prawem;
- 5) wydawanie decyzji, postanowień i zaświadczeń w sprawach określonych w ustawie oraz w przepisach odrębnych;
- 6) organizowanie i prowadzenie kontroli w zakresie przestrzegania oraz stosowania przepisów dotyczących ochrony zabytków i opieki nad zabytkami;
- 7) sprawowanie nadzoru nad działalnością wojewódzkich konserwatorów zabytków;
- 8) koordynowanie działalności wojewódzkich konserwatorów zabytków;
- 9) kontrolowanie działalności wojewódzkich konserwatorów zabytków na zasadach określonych w ustawie z dnia 15 lipca 2011 r. o kontroli w administracji rządowej;
- 10) promowanie badań naukowych w zakresie konserwacji zabytków;
- 11) organizowanie szkoleń dla służb konserwatorskich;
- 12) organizowanie konkursów promujących opiekę nad zabytkami, w tym

- przyznawanie wyróżnień, nagród pieniężnych lub rzeczowych;
- 13) opiniowanie wniosków o nadanie odznaki "Za opiekę nad zabytkami";
 - 14) współpraca z organami administracji publicznej w sprawach ochrony zabytków;
 - 15) organizowanie szkoleń w zakresie ochrony zabytków i opieki nad zabytkami;
 - 16) podejmowanie działań dotyczących troski o zabytki związane z historią Polski, pozostające poza terytorium Rzeczypospolitej Polskiej.

Do zadań wykonywanych przez **wojewódzkiego konserwatora zabytków** należy w szczególności:

- 1) realizacja zadań wynikających z krajowego programu ochrony zabytków i opieki nad zabytkami;
- 2) sporządzanie, w ramach przyznanych środków budżetowych, planów finansowania ochrony zabytków i opieki nad zabytkami;
- 3) prowadzenie rejestru i wojewódzkiej ewidencji zabytków oraz gromadzenie dokumentacji w tym zakresie;
- 4) wydawanie, zgodnie z właściwością, decyzji, postanowień i zaświadczeń w sprawach określonych w ustawie oraz w przepisach odrębnych;
- 5) sprawowanie nadzoru nad prawidłowością prowadzonych badań konserwatorskich, architektonicznych, prac konserwatorskich, restauratorskich, robót budowlanych i innych działań przy zabytkach oraz badań archeologicznych;
- 6) organizowanie i prowadzenie kontroli w zakresie ochrony zabytków i opieki nad zabytkami;
- 7) opracowywanie wojewódzkich planów ochrony zabytków na wypadek konfliktu zbrojnego i sytuacji kryzysowych oraz koordynacja działań przy realizacji tych planów;
- 8) upowszechnianie wiedzy o zabytkach;
- 9) współpraca w sprawach ochrony zabytków z innymi organami administracji publicznej i podmiotami prowadzącymi działalność pożytku publicznego, o których mowa w art. 3 ust. 2 i 3 ustawy z dnia 24 kwietnia 2003 r. o działalności pożytku publicznego i wolontariacie.

Przy ministrze właściwym do spraw kultury i ochrony dziedzictwa narodowego działa

Rada Ochrony Zabytków jako organ opiniodawczo-doradczy w sprawach realizacji polityki Rady Ministrów w zakresie ochrony zabytków i opieki nad zabytkami. Do zadań Rady Ochrony Zabytków należy wydawanie opinii w sprawach dotyczących w szczególności:

- 1) założeń do projektu krajowego programu ochrony zabytków i opieki nad zabytkami i projektu tego programu;
- 2) ochrony pomników historii;
- 3) projektów aktów prawnych dotyczących ochrony zabytków i opieki nad zabytkami.

Przy Generalnym Konserwatorze Zabytków działa, jako organ opiniodawczy do spraw działań konserwatorskich podejmowanych przy zabytkach, **Główna Komisja Konserwatorska**. Organ ten wydaje, w szczególności, opinie w sprawach:

- 1) stosowania metod, technologii i materiałów niezbędnych dla ratowania zabytków;
- 2) prawidłowości i zasadności planowanych oraz przeprowadzonych prac konserwatorskich, restauratorskich i robót budowlanych przy zabytkach oraz badań archeologicznych;
- 3) sposobu i zasad postępowania w przypadku wystąpienia zagrożeń dla poszczególnych zabytków.

Przy wojewódzkim konserwatorze zabytków działa **Wojewódzka Rada Ochrony Zabytków**, która pełni rolę organu opiniodawczego do spraw działań konserwatorskich podejmowanych przy zabytkach.

Istotną rolę w zakresie opieki i ochrony nad zabytkami odgrywa również **Narodowy Instytut Dziedzictwa**. Jest to państwowa instytucja kultury, będąca eksperckim i opiniodawczym wsparciem dla Ministra Kultury i Dziedzictwa Narodowego. Misją tej instytucji jest inicjowanie i podejmowanie działań na rzecz zrównoważonej ochrony dziedzictwa kulturowego znajdującego się na obszarze Rzeczypospolitej polskiej, w celu jego zachowania dla przyszłych pokoleń. Zakres działania Instytutu obejmuje:

- 1) wyznaczanie i upowszechnianie standardów ochrony i konserwacji zabytków;
- 2) kształtowanie świadomości społecznej w zakresie wartości i zachowania kulturowego;
- 3) gromadzenie i upowszechnianie wiedzy o dziedzictwie kulturowym.

3. Zadania i kompetencje organów powiatu w zakresie ochrony zabytków i opieki nad zabytkami.

Szczegółowy zakres zadań i kompetencji organów samorządu powiatowego w odniesieniu do problematyki ochrony dóbr kultury został uregulowany przede wszystkim w dwóch ustawach:

- ustawie z dnia 5 czerwca 1998 r. o samorządzie powiatowym;
- ustawie z dnia 23 lipca 2003 r. o ochronie zabytków i opiece nad zabytkami.

Artykuł 4 ust. 1 ustawy o samorządzie powiatowym zawiera generalną zasadę, że powiat wykonuje określone ustawami zadania publiczne o charakterze ponadgminnym. Ustawodawca wymienia wśród 23 kategorii zadań publicznych powiatu kulturę oraz ochronę zabytków i opiekę nad zabytkami. Katalog ten ma charakter zamknięty, a jedynie przepis ustawy szczególnej może go rozszerzyć.

Ustawa z dnia 23 lipca 2003 r. o ochronie zabytków i opiece nad zabytkami w art. 103-105 określa kompetencje starosty w zakresie społecznych opiekunów zabytku. Na wniosek wojewódzkiego konserwatora starosta ustanawia społecznych opiekunów zabytków lub cofa takie ustanowienie. Równocześnie starosta prowadzi listę społecznych opiekunów zabytków. Osobie fizycznej pełniącej funkcję społecznego opiekuna zabytków starosta wydaje legitymację społecznego opiekuna zabytków, natomiast osobie prawnej lub innej jednostce organizacyjnej nieposiadającej osobowości prawnej, pełniącej funkcję społecznego opiekuna zabytków, starosta wydaje zaświadczenie, które zawiera informację o nadaniu uprawnień opiekuna.

Na mocy art. 12 ustawy starosta, w uzgodnieniu z wojewódzkim konserwatorem zabytków, może umieszczać na zabytku nieruchomym wpisanym do rejestru znak informujący o tym, iż zabytek ten podlega ochronie.

Zgodnie z art. 50 ust. 3 ustawy, w przypadku wystąpienia zagrożenia dla zabytku nieruchomego wpisanego do rejestru, polegającego na możliwości jego zniszczenia lub uszkodzenia, starosta na wniosek wojewódzkiego konserwatora zabytków, może wydać decyzję o zabezpieczeniu tego zabytku w formie ustanowienia czasowego zajęcia do czasu usunięcia zagrożenia. W przypadku gdy nie jest możliwe usunięcie zagrożenia, zabytek nieruchomy może być na wniosek wojewódzkiego konserwatora zabytków wywłaszczony przez starostę na rzecz Skarbu Państwa lub gminy właściwej ze względu na miejsce położenia tego

zabytku, w trybie i na zasadach przewidzianych w przepisach o gospodarce nieruchomościami.

Ustawodawca w art. 81 dopuszcza możliwość udzielenia przez organ stanowiący powiatu dotacji na prace konserwatorskie, restauratorskie lub roboty budowlane przy zabytku wpisanym do rejestru lub znajdującym się w gminnej ewidencji zabytków, na zasadach określonych w podjętej przez ten organ uchwale. Dotacja na prace konserwatorskie, restauratorskie i roboty budowlane zgodnie z art. 77 może obejmować nakłady konieczne na:

- 1) sporządzenie ekspertyz technicznych i konserwatorskich;
- 2) przeprowadzenie badań konserwatorskich, architektonicznych;
- 3) wykonanie dokumentacji konserwatorskiej;
- 4) opracowanie programu prac konserwatorskich i restauratorskich;
- 5) wykonanie projektu budowlanego zgodnie z przepisami prawa budowlanego;
- 6) sporządzenie projektu odtworzenia kompozycji wnętrz;
- 7) zabezpieczenie, zachowanie i utrwalenie substancji zabytku;
- 8) stabilizację konstrukcyjną części składowych zabytku lub ich odtworzenie w zakresie niezbędnym dla zachowania tego zabytku;
- 9) odnowienie lub uzupełnienie tynków i okładzin architektonicznych albo ich całkowite odtworzenie, z uwzględnieniem charakterystycznej dla tego zabytku kolorystyki;
- 10) odtworzenie zniszczonej przynależności zabytku, jeżeli odtworzenie to nie przekracza 50% oryginalnej substancji tej przynależności;
- 11) odnowienie lub całkowite odtworzenie okien, w tym ościeżnic i okiennic, zewnętrznych odrzwi i drzwi, więźby dachowej, pokrycia dachowego, rynien i rur spustowych;
- 12) modernizację instalacji elektrycznej w zabytkach drewnianych lub w zabytkach, które posiadają oryginalne, wykonane z drewna części składowe i przynależności;
- 13) wykonanie izolacji przeciwwilgociowej;
- 14) uzupełnianie narysów ziemnych dzieł architektury obronnej oraz zabytków archeologicznych nieruchomych o własnych formach krajobrazowych;
- 15) działania zmierzające do wyeksponowania istniejących, oryginalnych elementów zabytkowego układu parku lub ogrodu;
- 16) zakup materiałów konserwatorskich i budowlanych, niezbędnych

do wykonania prac i robót przy zabytku wpisanym do rejestru, o których mowa w pkt 7-15;

- 17) zakup i montaż instalacji przeciwwłamaniowej oraz przeciwpożarowej i odgromowej.

Dotacja może być udzielona w wysokości do 50% nakładów koniecznych na wykonanie przez wnioskodawcę prac konserwatorskich, restauratorskich lub robót budowlanych przy zabytku wpisanym do rejestru. Kwotę dotacji można zwiększyć do 100% w przypadkach określonych w art. 78 ust. 2 i 3 ustawy. Organy uprawnione do udzielania dotacji prowadzą wykazy udzielonych dotacji oraz informują się wzajemnie o udzielonych dotacjach.

II. Krajowa polityka w dziedzinie ochrony dziedzictwa kulturowego.

1. Założenia wynikające z krajowego programu ochrony zabytków i opieki nad zabytkami.

Krajowy program ochrony zabytków i opieki nad zabytkami na lata 2023–2026 jest dokumentem utworzonym na podstawie przepisów art. 84 i art. 85 ust. 1 u.o.z. Program określa cele administracji rządowej oraz podległych jej służb i instytucji w zakresie ochrony zabytków i opieki nad zabytkami, a także środki służące do realizacji wyznaczonych celów.

Celem głównym Programu na lata 2023-2026 jest „**Stworzenie warunków dla zapewnienia efektywnej ochrony i opieki nad zabytkami**”, który będzie realizowany przez trzy cele szczegółowe, podzielone na kierunki działania.

Celem głównym Programu jest zwiększenie odporności zasobu zabytkowego w Polsce. Do realizacji tego celu opracowano trzy cele szczegółowe dotyczące:

- weryfikacji wybranego zasobu zabytków i wzmocnienia narzędzi ochrony dziedzictwa o wyjątkowej wartości;
- wzmocnienia potencjału organizacyjnego systemu ochrony zabytków;
- roli zabytków w zrównoważonym rozwoju (edukacja i partycypacja).

III. Powiatowy program opieki nad zabytkami a plan zagospodarowania przestrzennego województwa dolnośląskiego i akty prawa miejscowego.

Kierunki rozwoju polityki przestrzennej dla województwa dolnośląskiego zostały określone w *Strategii rozwoju województwa dolnośląskiego 2030* przyjętej przez Sejmik Województwa Dolnośląskiego Uchwałą nr L/1790/18 z dnia 20 września 2018 r. , jak również w *Planie zagospodarowania przestrzennego województwa dolnośląskiego* uchwalonym uchwałą Nr XIX/482/20 Sejmiku Województwa Dolnośląskiego z dnia 16 czerwca 2020 roku. Plan określa cele strategiczne rozwoju przestrzennego województwa oraz cele, zasady realizacji i kierunki polityki przestrzennej dla podstawowych systemów zagospodarowania województwa, współpracy międzynarodowej oraz ustala priorytety polityki przestrzennej województwa i kierunki polityki przestrzennej dla obszarów problemowych. Program opieki nad zabytkami powiatu legnickiego na lata 2025-2028 zgodny jest z wyznaczonymi w planie zagospodarowania przestrzennego województwa celami polityki przestrzennej, zasadami ich realizacji oraz przyjętymi w planie kierunkami działań polityki przestrzennej w zakresie ochrony dziedzictwa kulturowego. W sferze kulturowej obejmującej system ochrony dziedzictwa kulturowego przyjęto w planie ogólne zasady kompleksowości działań ochronnych i rewaloryzacyjnych, łączenia ochrony środowiska kulturowego z ochroną środowiska przyrodniczego oraz promowania regionalnych walorów dziedzictwa kulturowego.

W konstruowaniu Programu opieki nad zabytkami powiatu legnickiego na lata 2025-2028 kierowano się założeniami wynikającymi z „Programu opieki nad zabytkami województwa dolnośląskiego”. W przyjętym przez Sejmik Województwa Dolnośląskiego uchwałą Nr XXXIV/686/21 z dnia 24 czerwca 2021 r. *Programie opieki nad zabytkami Województwa Dolnośląskiego* na lata 2021-2024 określono, że „celem nadrzędnym jest zachowanie i zrównoważone wykorzystanie zasobów dziedzictwa kulturowego dla wzmocnienia tożsamości Dolnego Śląska”.

IV. Charakterystyka dóbr kultury w powiecie legnickim i stan ich zachowania.

1. Krajobraz kulturowy.

Gdy mówimy o krajobrazie kulturowym, myślimy zwykle o fragmencie przestrzeni jako spójnej całości, o świecie przyrody, z którego ewolucyjnie wyłaniał się świat ludzki, o syntezie pierwotnych elementów przyrodniczych i tych, które wprowadzali przez wiele pokoleń osiedlający się i gospodarujący ludzie. Dlatego wśród elementów krajobrazu kulturowego wyróżnia się m. in. układy osadnicze i komunikacyjne, budownictwo, obiekty techniczne służące potrzebom lokalnym, wkomponowane w naturalne warunki szaty roślinnej, rzeźby podłoża oraz wód powierzchniowych, przestrzenne układy pól uprawnych, tradycyjne systemy gospodarki wodnej.

W krajobrazie kulturowym powiatu dostrzegamy z jednej strony ślady gospodarki przystosowawczej, współistnienia człowieka z przyrodą i jej harmonijnego przekształcania, ale też krajobraz miejski czy przemysłowy sztucznie kreowany, zwłaszcza po II wojnie światowej w dobie gospodarki socjalistycznej i globalnej, zrywający równowagę przyrody i przestrzeni formowanej przez pokolenia społeczeństwa agrarnego.

Położenie powiatu legnickiego.

Powiat legnicki leży w nizinnej części Dolnego Śląska i charakteryzuje się mało urozmaiconym krajobrazem ściśle związanym ze zlodowaceniem środkowopolskim. Prawie cały jego obszar obejmują dwa makroregiony: Nizina Śląsko-Lużycka (północno-zachodnia i centralna część powiatu) i Nizina Śląska (tereny w zachodniej części powiatu). W części południowo – wschodniej powiatu krajobraz urozmaicają Wzgórza Strzegomskie z wychodniami magmowych skał bloku przed sudeckiego. Na terenie powiatu występują złoża surowców skalnych, tj. bazalty i kwarcy, a także żwiry, piaski, glinki i iły. W krajobrazie powiatu legnickiego przeważają tereny zdecydowanie równinne, związane z dolinami rzecznyymi. Najwyższy szczyt wysokościowy to tzw. „Zawały” o wysokości 262 m n.p.m., który znajduje się w polodowcowym Wale Okmiańskim, a najniższy punkt terenu zlokalizowany jest przy ujściu



Kaczawy do rzeki Odry - 94 m n.p.m. W osi Niziny Śląskiej płynie Odra i jej dopływy. Odra jest tu typową rzeką meandrującą, a w okolicy Prochowic zachowały się pozostałości pierwotnego brzegu rzeki. Pradolina posiada podłoże skaliste z wyraźnymi garbami i depresjami, zasypnymi utworami trzeciorzędowymi. Równina Legnicka obejmuje płaskie aluwialne dno doliny Kaczawy i jej dopływów. Urozmaiceniem są jeziora wytopiskowe i wiele cieków wodnych o płaskich i szerokich dnach. Wysoczyzna Średzka to lekko sfalowany teren morenowy wznoszący się od 105 – 155 m n.p.m. W krajobrazie tym zaznaczają się dwa ciągi moreny końcowej o deniwelacjach dochodzących do 25 m. Pierwszy z nich występuje w okolicy Taczalina, a drugi w formie lobu przebiega na linii Cichobórz – Wągradno – Ruja. Na terenie powiatu legnickiego znajduje się jedyna w województwie dolnośląskim grupa jezior polodowcowych, zwana Pojezierzem Legnickim, a także jeziora po wyrobiskowe w Rokitkach i Spalonej, stawy hodowlane w Dolinie Czarnej Wody (Niedźwiedzice, Goliszów, okolice Bieniowic). Największym akwenem jest jezioro Kunickie, które zajmuje ponad 95 hektarów wraz z Wyspą Mew – ostoją mewy śmieszki. Na jego obrzeżach znajdują się liczne stacje wodne i ośrodki wypoczynkowe, pola namiotowe oraz szkoły jazdy konnej. Część nabrzeża pozostawiono w stanie naturalnym z myślą o wędkarzach, część natomiast posiada bulwar z trasą spacerową. Jeziora o walorach turystycznych znajdują się również w Jaśkowicach Legnickich, Jakuszowie, Jezierzanach i Rokitkach. Dwa pierwsze są interesujące głównie dla amatorów wędkarstwa, Jezierzany i Rokitki są natomiast ukierunkowane głównie na rekreację przywodną i letni wypoczynek. Lasy występują jedynie w północnej części powiatu. Jest to pozostałość kompleksu Borów Dolnośląskich. Średnia lesistość powiatu, liczona jako odsetek powierzchni lasów i gruntów leśnych do ogólnej powierzchni powiatu wynosi 15,9%. Lasy w gminach powiatu są rozmieszczone nierównomiernie. Do najbardziej zalesionych gmin należą Prochowice, Chojnów i Kunice, natomiast do gmin o najniższym współczynniku lesistości zaliczamy Legnickie Pole i Ruję.

Przyroda powiatu legnickiego.

Na terenie powiatu legnickiego znajduje się wiele cennych przyrodniczo obszarów, dlatego też dla ich ochrony oraz dla zachowania mało zmienionych przez człowieka swoistych cech krajobrazu mających znaczenie dla zachowania unikatowych typów środowiska, utworzono na terenie powiatu różne formy ochrony przyrody, tj. rezerваты przyrody, obszary chronionego

krajobrazu, użytki ekologiczne i pomniki przyrody.

Na terenie powiatu utworzono następujące rezerwy przyrody:

1. Torfowisko Kunickie o pow. 11,83 ha w gminie Kunice. W skład rezerwatu wchodzi obszary leśne i zabagnione, odznaczające się dużą różnorodnością zespołów roślinnych (łącznie 21 zespołów), szczególnie gdy weźmie się pod uwagę niewielką powierzchnię tego obiektu. Stwierdzono tutaj występowanie 558 taksonów roślin, a wśród nich 267 należy do glonów, 32 do mchów, 6 do paprotników i 253 do roślin okrytonasiennych. Złóża torfu i osadów jeziornych stanowią cenne archiwum informacji dotyczących ostatniego glaciału i całego holocenu. Odczytać z nich można informacje dotyczące zmian roślinności dokonujących się na przestrzeni dziejów.



Fot. Rezerwat przyrody Torfowisko kunickie

2. Brekinia o pow. 2,28 ha w okolicy Mierzowic na terenie gminy Prochowice. Obejmuje niewielki lasek tworzony przez gatunki liściaste takie jak: dąb, lipa, grab. Wśród nich, we wnętrzu lasu, w grupach i pojedynczo, występują egzemplarze jarzęba brekini. Wśród roślin kwiatowych na uwagę zasługują okazałe polacie konwalii majowej, którym towarzyszy kokoryczka wielokwiatowa.



Fot. Rezerwat przyrody Brekinia

3. Łęg Korea o pow. 79,29 ha obejmujący leśnictwo Mierzowice w gminie Prochowice. Jest to obszar leśno-bagienny z mozaiką łęgu jesionowo-wiązowego z grądem; łęgiem wierzbowo-topolowym i olsem porzeczkowym. Ze zbiorowisk nieleśnych wymienić należy: zespół z arcydzięglem nadbrzeżnym; zespół z rdestami i uczepem; zespół osoki aloesowej i żabiścieku pływającego; zespół z rzęsą mniejszą i spirodelą; łąka wyczyńcowa i szuwar trzcinowy. Celem ochrony jest zachowanie lasów łęgowych z bogatą ornitofauną.



Fot. Rezerwat przyrody Łęg Korea

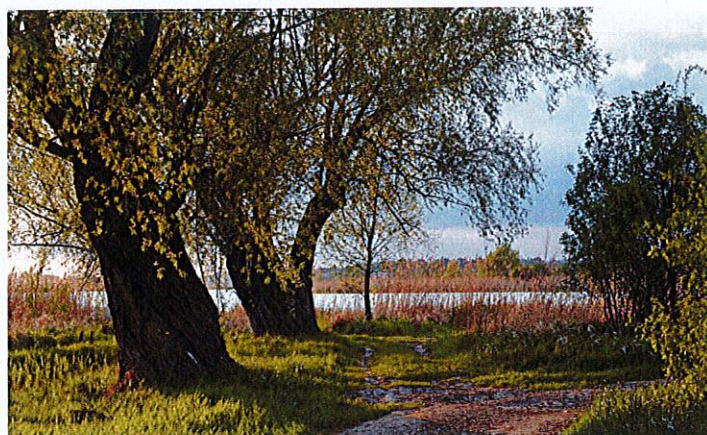
4. Ponikwa o pow. 8,32 ha okolice Pątnowa Legnickiego, gmina Kunice. W pierwszym rzędzie

służy ochronie kruszczyka polabskiego oraz licznych źródeł, które zasilają w wodę „poprzez strumienie”, rosnący u podstawy zbocza las olszowy. Zarówno strumienie jak i las olszowy należą na Dolnym Śląsku do rzadkości. Występuje tu 7 gatunków roślin chronionych - oprócz kruszczyka występuje pierwiosnka wyniosła, kopytnik pospolity, kruszyna zwyczajna, kalina kolorowa i konwalia majowa. Występują tu również 34 gatunki mchów. Z awifauny stwierdzono gnieźdzenie się trzech gatunków ptaków, których egzystencja jest zagrożona w całej Europie. Są to: dzięcioł czarny, dzięcioł średni i ortolan. Gnieździ się tu też siniak, myszołów, puszczyk i grzywacz.



Fot. Rezerwat przyrody Ponikwa

5. Jezioro Koskowskie o pow. 63,79 ha w gminie Legnickie Pole. Występują tu dwa gatunki lęgowe ptaków zaliczonych do polskiej czerwonej księgi, są to: bąk i zielonka. Spośród ptaków zagrożonych na Śląsku, które od bardzo dawna są rzadko spotykane, stwierdzono tu dwa gatunki: rycyka i rybitwę czarną. Występuje tu również cyranka płaskonosa, świergotek łąkowy, gęgawa, zauszniki i śmieszki. Z roślinności stwierdzono duże zbiorowisko szuwarowe i zespół narecznicy błotnej i oczeretu jeziornego.



Fot. Jezioro Koskowskie

6. Blyszcz rezerwat leśny o pow. 54,28 ha pomiędzy Pątnowem, Bieniowicami i Miłogostowicami w gminie Kunice. Prawie całą jego powierzchnię zajmuje grąd środkowoeuropejski, zaś najbardziej wilgotne fragmenty przylegające do łąki reprezentują bagienny łęg olszowy. Egzystuje tu 21 gatunków będących pod ochroną, w tym pod ochroną ścisłą 13. Przedstawicielami są: kruszczyk polabski i kruszczyk siny, gnieźnik leśny, listeria jajowata, storczyk plamisty i storczyk szerokolistny, pelnik europejski oraz kopytnik zwyczajny.



Fot. Rezerwat przyrody Blyszcz

Na terenie powiatu występują dwa obszary krajobrazu chronionego:

1. Dolina Czarnej Wody o pow. 5 165 ha (część gminy Chojnów i Miłkowice), zajmuje środkową część zlewni rzeki Czarnej Wody. Obszar ten w dużej mierze jest pokryty kompleksami leśnymi lasu mieszanego. Dominują płaskie, rozległe dna licznych dolin. Rozwinął się w nich złożony system hydrograficzny wód powierzchniowych, z główną rzeką Czarną wodą i jej dopływami oraz dużą ilością małych potoków, kanałów i rowów odwadniających.



Fot. Dolina Czarnej Wody

2. Dolina Odry o pow.1270 ha (gmina Prochowice). Dolina powstała jako wynik ruchów pionowych w młodszym plejstocenie. Zachowały się pozostałości pierwotnego brzegu rzeki w postaci resztek meandrów w podmokłej dolinie (starorzecze), oddalone od koryta oraz fragmentów naturalnych lasów łęgowych z drzewostanem dębowo-grabowym. Występuje tu bogata fauna, w tym: czapla siwa, bocian czarny, kania rdzawa i czarna pustulka.



Fot. Dolina Odry

Do użytków ekologicznych zaliczamy:

1. Torfowisko Szczytniki (gmina Kunice i Prochowice) - 6,73 ha. Specyficzne torfowisko wykazujące duże wahania wód, zajmujące lokalne zniżenie terenu bogatego w zbiorowiska roślinności bagiennej i torfowisk przejściowych, w tym bardzo rzadko występująca na Śląsku turzyca Hartmana *Carex Hartmanii*. Miejsce rozrodu płazów (żaby trawnej, żaby zielonej i kumaka nizinnego) oraz egzystencji zaskrońca. Łęgowisko perkozów, wodników, łysek, kaczek krzyżówek, a także sporadycznie łęgowych głowienek i błotnika stawowego oraz miejsce żerowania bociana czarnego.



Fot. Torfowisko Szczytniki, turzyca Hartmana

2. Torfowisko w okolicach Milkowic (gmina Milkowice) - 1,67 ha. Użytek ekologiczny położony w pobliżu doliny Czarnej Wody - jest to śródpolne jeziorko otoczone szeroką strefą trzciny. Ze względu na małe zacienienie lustra wody charakterystyczna jest duża ilość grążela żółtego. Poza tym występuje tu roślinność wodna: rzęsa wodna, rzęsa trójrowkowa, spirodela, pływacz zwyczajny, rogatek krótkoszyjkowy, żabiściek pływający. W strefie roślin wynurzonych rosną płatami: oczeret jeziorny, palka szerokolistna z narecznicą błotną i domieszką innych gatunków bagiennych. Największą powierzchnię zajmuje zwarty jednogatunkowy łąn dorodnej trzciny.



Fot. Torfowisko w okolicach Milkowic

3. Korytarz ekologiczny Mierzowice (gmina Prochowice) - 155,25 ha. Obejmuje tereny leśne i fragmenty łąk leżące wzdłuż niewielkiego cieków około 1,5 km na północ od wsi Mierzowice.



Fot. Korytarz ekologiczny Mierzowice

Pośród zarejestrowanych pomników przyrody występują również: klony, wiązy, buk i olsza czarna, cisy, świerki, sosny, platany i inne. Przeważnie drzewa pomnikowe znajdują się w objętych ochroną przyrody i ochroną zabytków licznych ogrodach, parkach, alejach zabytkowych, najczęściej związanych z dworami i pałacami.

Do najciekawszych pomników przyrody należą: dwa dęby o obwodzie 550 cm i 760 cm, wieku 400 i 550 lat w Piotrowicach w gminie Chojnów oraz dąb o obwodzie 580 cm, wieku ok. 350 lat w Konradówce nad rzeką Skorą w gminie Chojnów. Uchwałami rad gmin ustanowiono ochronę kilkudziesięciu pomników przyrody, najwięcej na terenie gminy Legnickie Pole. Również uchwałą Rady Gminy w Legnickim Polu uznano kilka zespołów przyrodniczo-krajobrazowych. Są to obszary pod nazwą „Złoty Las” pomiędzy Legnickim Polem a Mikołajowicami o pow. 90 ha; „Łąki Książęce” o pow. 166,20 ha w okolicy Strachowic; „Dolina Uszewicy” o pow. 45,80 ha w okolicy Czarnkowa; „Mokradła Gniewomierskie” o pow. 20,20 ha; „Wysoczyzna Taczalińska” o pow. 13,80 ha i „Koiskówki” o pow. 23,60 ha.

Parki i ogrody zabytkowe jako dobra przyrody i kultury.

Elementami krajobrazu posiadającymi walory przyrodnicze i kulturowe, objętymi ochroną przyrody i dóbr kultury są parki i ogrody zabytkowe, należące do zabytków nieruchomych, pełniące wiele funkcji: od estetycznej podnoszącej walory krajobrazu, społecznej jako miejsca wypoczynku mieszkańców, po naukowe - jako obiekty badań przyrodników i historyków. Większość to parki dworskie, pałacowe i zamkowe. Wśród licznych parków województwa dolnośląskiego i powiatu legnickiego uwagę zwracają barokowy ogród przy

klasztorze w Legnickim Polu oraz park miejski w Chojnowie, zaprojektowany przez Eduarda Petzolda w 1885 roku i przekształcony na początku XX wieku, należący do cennej grupy publicznych ogrodów dosyć dobrze zachowanych.

Atrakcyjność parków zależy od stanu utrzymania, czytelności kompozycji założenia, bogactwa zachowanych gatunków drzew, krzewów krajowych i aklimatyzowanych, roślin ozdobnych. Rozmieszczenie przestrzenne parków na terenie powiatu legnickiego jest zróżnicowane. Najwięcej znajduje się w gminie Chojnów. Są to parki podworskie w Bialej, Niedźwiedzicach, Okmianach i dwa w Osetnicy, po jednym w Pątnowie, Konradówce - Piotrowice, Goliszowie, Witkowie, Zamienicach, parki krajobrazowo-naturalistyczne w Dzwonowie, Pawlikowicach, Strupicach, park naturalistyczny z aleją kasztanową w Budziwojowie, leśny w Jaroszwóce, romantyczny w Rokitkach. Gmina Miłkowice ma trzy zespoły pałacowo-parkowe (Jakuszów, Kochlice, Pątnówek), park w Gniewomirowicach i jeden podworski w Bobrowie. Największe obszarowo założenie krajobrazowo-naturalistyczne, liczące ponad 20 ha znajduje się w Brenniku – DPS „Prząśnik” w gminie Ruja. W tej gminie są też parki krajobrazowe w Janowicach, Polance, podworskie w Dzierżkowicach, Rogoźniku i Strzałkowicach. W gminie Krotoszyce zachowały się parki krajobrazowe w Warmątowicach Sienkiewiczowskich, we wsi Krajów, w Czerwonym Kościele, Krotoszytach, Bielowicach oraz w Szymanowicach, Tyńczyku Legnickim i przy pałacu w Janowicach Dużych. W gminie Prochowice zachował się park przy zamku piastowskim (w 2016 roku poddany rewitalizacji) oraz parki podworskie w Kawicach, Lisowicach, Rogowie Legnickim, w Szczedrzykowicach z XIX wieku. W wykazie zabytków jest również park typu naturalistycznego znajdujący się w Pątnowie Legnickim, romantyczny w Szczytnikach i częściowo zachowany w Kunicach.

Czasem zabytkowe zadrzewienie jest śladem dawnego założenia pałacowego, które popadło w ruinę. Większość zabytkowych parków wywodzi się z dawnych ogrodów użytkowych i ozdobnych zakładanych od XVI wieku przy licznych majątkach ziemskich. W ich skład wchodziły rezydencje szlacheckie z ogrodami gospodarczymi, ozdobnymi sadami, czasem winnicami, stawami hodowlanymi i ozdobnymi. W powiecie legnickim, podobnie jak w województwie dolnośląskim, wygląd założenia parkowo-rezydencjonalnego zmieniał się w zależności od epoki czy też obowiązującego stylu, mody. W późniejszym okresie ogród stawał się przedłużeniem funkcji reprezentacyjnej rezydencji.

Od drugiej połowy XVIII wieku tworzyło się też aleje spacerowe obsadzone drzewami, związane z ogrodem, ale umożliwiające też spacerować daleko od pałacu (np. pałac

w Warmątowicach Sienkiewiczowskich). Wykorzystuje się do tego celu drogi jezdne połączone z folwarkiem (np. Kochlice), groble (np. Piotrowice), promenady, bądź narzucone ukształtowaniem terenu miejsca widokowe, ukazujące walory parku i urodę przyrody. Najbardziej znane w naszym powiecie aleje to: aleja zabytkowa w Zamienicach, aleja lipowa w Legnickim Polu, aleja kasztanowa z XIX/XX wieku w Budziwojowie. Od lat trzydziestych XIX wieku w założeniach ogrodowych wykorzystywano naturalne strumienie, potoki i wodę, nawet z rowów, do tworzenia sztucznych stawów, sadzawek, zwłaszcza w ogrodach romantycznych (np. w Rokitkach), w których ważną rolę pełni też naturalność ukształtowania terenu i dzikość przyrody, czasami osiągnięta przez sztucznie formowane skałki i pagórki.

W ten sposób w XIX wieku, wykorzystując naturalne zasoby, sieci rzek, strumieni, rowów, stawów, zagajnikowe zadrzewienia uzupełniane nasadzeniami drzew krajowych i aklimatyzowanych, przekształcono ogrody w parki naturalistyczne.

Aby parki mogły nadal pełnić funkcje estetyczne, wypoczynkowe, ekologiczne, naukowe oraz zwiększać atrakcyjność turystyczną zespołów pałacowo-parkowych i walorów krajoznawczych gmin i powiatu legnickiego, trzeba upowszechniać wiedzę o nich wśród mieszkańców i właścicieli, zinwentaryzować obecny stan, wykorzystać dokumentację konserwatorską oraz kompendia wiedzy, jakimi są: *„Katalog zabytkowych ogrodów i parków województwa legnickiego z 1997 roku”*, *„Przeszłości okruchy. Zabytki i przyroda powiatu legnickiego”* St. Horodeckiego z 2000 r. czy wydaną w 2018 roku publikację z okazji XX-lecia Powiatu Legnickiego pt. *„Powiat Legnicki – Człowiek i Przyroda”*, do podejmowania prac renowacyjno- pielęgnacyjnych, przywracania ciągłości kulturowej po kilkudziesięcioletnim okresie zaniedbań. Obowiązkiem właścicieli i samorządów są działania zmierzające do wyeksponowania istniejących oryginalnych elementów zabytkowego układu parku lub ogrodu, wykorzystania ich do turystycznego zagospodarowania i innych funkcji: ekologicznej, społecznej i naukowej. Te zagadnienia znajdują się w powiatowym programie opieki nad zabytkami w rozdziale dotyczącym zabytków nieruchomości powiatu.

Czynniki decydujące o krajobrazie kulturowym powiatu.

O obliczu krajobrazu kulturowego powiatu legnickiego i jego bogactwie w skali województwa oraz kraju decydowały uwarunkowania geograficzne, zasoby kruszców i wydarzenia historyczne, tj.:

- położenie geograficzne i dobre warunki gospodarki rolnej najcieplejszego klimatycznie regionu kraju sprzyjały rozwojowi osadnictwa wzdłuż Odry i jej dopływów u progu kształtowania się państwowości polskiej w wiekach od X do XV;
- przebieg ważniejszych szlaków handlowych np. Wysoka Droga, cenne zasoby kruszców, polityka osadnicza Śląskich Piastów Henryka Brodatego i Henryka Pobożnego, którzy osadzali nową ludność i wyposażali istniejące już osady w nowe prawo zwane niemieckim, decydowały o powstaniu osad o charakterze miejskim. Średniowieczna sieć osadnicza jest do dziś widoczna w krajobrazie kulturowym, ośrodkach historycznych miast powiatu;
- przejście Śląska pod panowanie sąsiednich państw wpłynęło na pojawienie się elementów kultury czesko – austriackiej i niemieckiej w krajobrazie kulturowym powiatu;
- nowe czynniki rozwojowe w XIX w., reforma struktury własności gruntów, rozwój kolei spowodowały zmiany tradycyjnej drewnianej i szkieletowo-ryglowej zabudowy w murowane budowle kryte najczęściej dachówką. Właśnie XIX-wieczna zabudowa jest najliczniej reprezentowana wśród zabytków powiatu legnickiego;
- zniszczenia w zabytkowych założeniach spowodowane działaniami wojennymi i przerwaniem ciągłości kulturowej w 1945 roku, lokalizacją baz wojsk radzieckich, a także przejściem własności ziemskiej, a zwłaszcza rozlogów pól, założeń rezydencjalno- parkowych przez PGR-y;
- straty w stanie zachowania dóbr kultury w okresie likwidacji PGR-ów po 1991 roku i zagospodarowania nieruchomości przez Skarb Państwa.

Ochrona krajobrazu kulturowego w dużym stopniu uzależniona jest od zaangażowania się reaktywowanego w 1990 roku samorządu terytorialnego, w ochronę dziedzictwa kulturowego i promocję kultury, a także jego współpracy z właścicielami zabytków i służbami konserwatorskimi.

2. Zabytki archeologiczne.

Ze względu na znakomite warunki glebowe i hydrograficzne obszar powiatu legnickiego jest rejonem o niezwykle intensywnym osadnictwie w całym okresie historycznym. Na terenie powiatu legnickiego odnotowano ponad tysiąc stanowisk archeologicznych, czyli pozostałości terenowych pradziejowego i historycznego osadnictwa (cmentarzyska, kurhany, relikty działalności gospodarczej, religijnej i artystycznej), na których wydzielono fakty osadnicze, tj. ślady osadnictwa z poszczególnych okresów bądź kultur archeologicznych o różnym przyporządkowaniu chronologiczno-kulturowym. Najwięcej faktów osadniczych zlokalizowanych jest na terenie gminy Legnickie Pole.

Wśród zewidencjonowanych obiektów można wyróżnić m.in. ślady osadnictwa, punkty osadnicze, osady, grodziska, cmentarzyska ciałopalne oraz obozowiska.

Najstarsze ślady osadnictwa zarejestrowane na terenie powiatu legnickiego wiążą się z epoką paleolitu (początkowa faza epoki kamienia, ok. 4,5 mln lat – ok. 8000 p. n. e.). Są to odkrycia jednostkowe zlokalizowane jedynie w miejscowości Konradówka - w gminie Chojnów. Liczne ślady osadnictwa pochodzą natomiast z mezolitu (środkowa epoka kamienia – około 7000 - 4500 p.n.e.). Na terenie powiatu zarejestrowano kilka stanowisk o takiej chronologii występujących w okolicach dzisiejszych Zamienic, w Konradówce i Jaroszwce - (w gminie Chojnów), w Rogowie Legnickim – (w gminie Prochowice), w miejscowości Grzymalin i Rzeszotary – (w gminie Miłkowice). W epoce kamienia grupy ludzkie zorganizowane w niewielkie społeczności utrzymywały się przede wszystkim z myślistwa oraz zbieractwa i aby przeżyć, musiały odbywać nieustanne wędrówki podążając za stadami zwierząt łownych. Krótkotrwałe osiedlanie się tych grup mogło nastąpić tylko na terenach dostarczających stałych źródeł utrzymania. Ze względu właśnie na krótkotrwałość zamieszkania tych grup w jednym miejscu i tworzenie obozowisk niewielkich rozmiarów, stanowiska z tej epoki są niezwykle rzadkością. Rozwój osadnictwa na terenie dzisiejszego powiatu legnickiego następuje dość gwałtownie w epoce neolitu (końcowy okres epoki kamienia). Ludność neolityczna w odróżnieniu od poprzedzającej ją ludności mezolitycznej, stała na wyższym stopniu rozwoju kulturowego. Społeczności neolityczne obok łowiectwa i zbieractwa rozpoczynają prymitywną uprawę roli oraz chów zwierząt, a także, chociaż podstawowym surowcem wytwórczym był jeszcze krzemień i kamień, potrafią wytwarzać naczynia gliniane. Pozostałości osiedli tych społeczności to głównie obiekty niewielkich rozmiarów. Na terenie powiatu legnickiego można odnaleźć kilkadziesiąt stanowisk z tej epoki, przy czym znaczna ich

część zlokalizowana jest na terenie dzisiejszej gminy Krotoszyce. W okresie neolitu na terenie powiatu legnickiego pojawiają się również grupy ludności kultury pucharów lejkowatych (KPL), która rozwinęła się szczególnie na terenach dzisiejszych północnych Niemiec i Danii. Nazwa tej kultury pochodzi od kształtu naczyń glinianych, głównie średniej wielkości z brzuścem baniastym i szeroko rozchylonym kołnierzem ukształtowanym na podobieństwo lejka. Cechą charakterystyczną kultury pucharów lejkowatych były niewielkie stałe osiedla oraz małe osady sezonowe znane na naszym terenie z miejscowości Goliszów, Konradówka, Prostynia, Tyńczyk Legnicki, Babin, Gniewomirowice, Lisowice czy Grzybiany.

Pierwszą kulturą epoki brązu jaka pojawiła się na ziemi legnickiej była kultura unietycka (nazwa pochodzi od stanowiska Unetice koło Pragi) znana ze stanowisk w Legnickim Polu. Ludność tej kultury prowadziła gospodarkę pasterską oraz żarową uprawę roli, którą wspomagały łowiectwo, rybołówstwo i zbieractwo. W epoce brązu i wczesnych epokach żelaza obserwuje się wzrost powierzchni osad, co jest świadectwem zwiększającej się liczebności grup ludzkich. Niewiele zmieniły się, w porównaniu z neolitem, podstawowe formy gospodarki rolniczo-hodowlanej. Istotne przemiany dokonały się natomiast w ciągu epoki brązu w dziedzinie kultury materialnej, a także w sferze wierzeń i stosunków społecznych. W kulturze materialnej zasadniczy przełom wiązał się z wprowadzeniem metalurgii brązu - stopu miedzi i cyny. W pierwszych okresach epoki brązu, nadal wytwarzano przede wszystkim narzędzia kamienne. Dopiero opanowanie umiejętności wytopu brązu doprowadziło do szerszego wykorzystania nowego metalu przy produkcji narzędzi, broni i ozdób. Ogólny rozkwit gospodarki i kultury w epoce brązu sprzyjał powstawaniu nowych form organizacji społecznej (związki rodów, plemion), a także prowadził do różnicowania się społeczeństwa.

W ciągu XVI stulecia p.n.e. następują dosyć znaczne zmiany kulturowe, związane zapewne z przesunięciami ludnościowymi. Powstaje wówczas wielki krąg kultur mogiłowych obejmujący swym wpływem także obszar dzisiejszego powiatu legnickiego, tzw. kultura przedłużycka. Stanowiska tej kultury wiązały się z występowaniem charakterystycznego obrządku pogrzebowego. Ludność tej kultury budowała cmentarzyska kurhanowe, w których typową formą grobów były usypane z ziemi kurhany, wewnątrz których znajdowały się kamienne konstrukcje. Podstawą gospodarki ludności kultury przedłużyckiej było pasterstwo. Obiekty charakterystyczne dla kultury przedłużyckiej na terenie powiatu legnickiego zlokalizowane są m. in. we wsi Dunino w gminie Krotoszyce, we wsi Pątnówek w gminie Miłkowice.

Rola osadnictwa w epoce brązu w zdecydowanej większości związana jest z kulturą

łużycką. W III okresie epoki brązu, tj. około 1200 r. p.n.e. w wyniku procesów zachodzących wśród ludności zamieszkującej tereny między Odrą i Wisłą, powstała nowa kultura zwana łużycką. Podstawę jej gospodarki stanowiła żarowa uprawa roli i chów zwierząt uzupełniany zbieractwem, łowiectwem i rybołówstwem. Ludność tej kultury osiągnęła także wysoki poziom w metalurgii brązowej i garncarstwie. Istotną rolę w kulturze łużyckiej odgrywał ciałopalny obrządek pogrzebowy i powszechny zwyczaj składania szczątków zmarłych w płaskich grobach popielnicowych i jamowych (kości złożone bezpośrednio w ziemi, być może pierwotnie w jakimś organicznym pojemniku), wyposażonych często w naczynia przystawne i przedmioty metalowe (przeważnie ozdoby i części stroju). Powiat legnicki charakteryzuje się licznymi faktami osadniczymi charakterystycznymi dla kultury łużyckiej, a jej ślady (ślady osadnictwa, osady cmentarzyska ciałopalne) można odnaleźć niemal w każdej gminie powiatu legnickiego. Szczególny rozkwit kultury łużyckiej przypada na wczesną epokę żelaza, tzw. okres halsztacki (nazwa pochodzi od cmentarzyska w miejscowości Hallstatt w Austrii), w którym to czasie do zachodnich połaci ziem zajmowanych przez ludność kultury łużyckiej docierały silne wpływy z południa (tzw. styl halsztacki), przynoszące m.in. pierwsze wyroby żelazne, ceramikę, malowaną plastykę figuralną i wątki geometryczne w zdobnictwie.

Ze schyłkiem epoki brązu oraz z okresem halsztackim związane są znaleziska kultury pomorskiej reprezentowane przez cmentarzyska zlokalizowane we wsi Rogów Legnicki (gmina Prochowice) oraz kultury grobów kloszowych na terenie miejscowości Wilczyce – (gmina Krotoszyce). Z okresu tego pochodzą groby ciałopalne zawierające popielnice, często zdobione wymodelowanym wyobrażeniem twarzy ludzkiej, złożone w obrębie kamiennej skrzyni lub nakryte dużym naczyniem – kloszem.

Na terenie powiatu odnajdujemy również liczne znaleziska kultury przeworskiej i to w zbliżonej wielkości, co do kultury łużyckiej. Kultura przeworska powstała na bazie kultury pomorskiej i grobów podkloszowych w wyniku oddziaływań ośrodków celtyckich (proces latenizacji). Kultura ta wykształciła się na początku młodszego okresu przedrzymskiego i trwała do schyłku wczesnej fazy okresu wędrówek ludów. Nazwa pochodzi od miejscowości Przeworsk. Obok niej w miejscowości Gać odkryto pierwsze opisane cmentarzysko tej kultury. Kultura przeworska znana jest głównie z cmentarzysk, na których zdecydowanie panował ciałopalny obrządek pogrzebowy. Wśród grobów występowały groby popielnicowe oraz o wiele od nich liczniejsze groby jamowe, gdzie spalone szczątki zmarłego bez żadnej osłony zsypywano wraz z resztkami stosu do jamy grobowej. Zmarli oprócz ceramiki wyposażani byli

w przedmioty metalowe, które płonęły wraz z nimi na stosie. W kulturze przeworskiej na wielką skalę rozwinęła się produkcja żelaza, o czym świadczą liczne przedmioty żelazne i narzędzia kowalskie wydobyte z grobów.

Do stanowisk archeologicznych o walorach turystyczno – krajobrazowych i zabytkowych w powiecie legnickim należą grodziska wczesnośredniowieczne we wsi Krajów (gmina Krotoszyce), Czarnków (gmina Legnickie Pole) oraz Dobrzejów (gmina Miłkowice).

Najważniejsze zadania ochronne stanowisk archeologicznych to: przeciwdziałanie niszczeniu stanowisk, przestrzeganie konieczności wymagania przy wydawaniu zezwoleń na budowę, opinii bądź zezwoleń Wojewódzkiego Konserwatora Zabytków, podejmowanie działań mających na celu zachowanie i rewaloryzację stanowisk archeologicznych o własnej formie krajobrazowej, tj. grodzisk, kurhanów, pozostałości siedzib i urządzeń obronnych, edukacja mieszkańców powiatu o wartości znalezisk archeologicznych i potrzebie ich ochrony.

3. Zabytki nieruchome

W myśl art. 6 ustawy o ochronie zabytków i opiece nad zabytkami za zabytki nieruchome uznaje się: krajobraz kulturowy; układy urbanistyczne, ruralistyczne, zespoły budowlane; dzieła architektury i budownictwa; dzieła budownictwa obronnego; obiekty techniki, zwłaszcza kopalnie, huty, elektrownie i inne zakłady przemysłowe; cmentarze; parki, ogrody i inne formy zaprojektowanej zieleni; miejsca upamiętniające wydarzenia historyczne bądź działalność wybitnych osobistości lub instytucji.

Pod względem bogactwa dóbr kultury powiat legnicki charakteryzuje się dużą zasobnością stanowiącą znaczącą część potencjału kulturowego Dolnego Śląska.

Na terenie powiatu legnickiego zachowały się historyczne układy urbanistyczne w Chojnowie, Legnickim Polu i Prochowicach.

Na przełomie XII i XIII wieku Chojnów był grodem władców feudalnych pełniącym funkcje obronne, gospodarcze i polityczne, o dogodnych warunkach rozwoju, usytuowanym przy północnym odgałęzieniu szlaku handlowego. W 1282 roku Chojnów wymieniany jest już jako miasto – civitas. W roku 1333 miasto lokowane jest na prawie magdeburskim. Centrum miasta – Rynek powstający przez obudowanie domami rozszerzenia Wysokiej Drogi jeszcze w czasach przed lokacją, do dziś pozostał nieproporcjonalnie długi, ma też inne odstępstwa od układu szachownicowego typowego dla Dolnego Śląska, m. in. usytuowanie kościoła w pierzei

rynkowej.

W powiecie legnickim najwięcej zabytków architektury i budownictwa na 1 km powierzchni znajduje się właśnie w Chojnowie. Możemy tu podziwiać fragmenty miejskich murów obronnych z XIV-XV wieku wraz z gotycką Basztą Tkaczy, w której w XVIII wieku mieściło się więzienie, a w pierwszej połowie XIX w. kuźnia garnizonowa, na uwagę zasługuje Kościół parafialny św. Piotra i Pawła z XIV-XV wieku mający krajowy walor turystyczny. Najcenniejszym zabytkiem architektury świeckiej i militarnej jest Zamek Piastów Legnicko – Brzeskich wybudowany w latach 1546-1547 w stylu renesansowym przez włoskiego architekta Fr. Paara. W Prochowicach zachowały się fragmenty murów obronnych połączone w nadal czytelny układ sprzężony z zamkiem wzniesionym na przełomie XIII i XIV w. z kamienia i cegły przez rycerza Stefana z Prochowic. Zamek ten należy do najbardziej interesujących zamków nizinnych Dolnego Śląska. Do rejestru zabytków został wpisany zarówno ośrodek historyczny miasta Chojnów, jak i Legnickiego Pola oraz Prochowic.

Wśród obiektów zabytkowych najliczniej reprezentowane są obiekty sakralne. Do liczących się w skali europejskiej należy zaliczyć barokowy, pobenedyktynski zespół klasztorny wraz z Bazyliką Mniejszą w Legnickim Polu uznany w drodze rozporządzenia Prezydenta Rzeczypospolitej Polskiej z dnia 14 kwietnia 2004 r. za pomnik historii. Szczególne znaczenie w skali kraju posiada również gotycki Kościół św. Apostołów Piotra i Pawła w Chojnowie z XIV-XV wieku. Tworzy on trzynawową bazylikę zbudowaną z cegły z wystrojem architektonicznym i żebrami sklepiennymi wykonanymi z piaskowca. Wewnątrz kościoła znajduje się epitafium Wolfa Bożywoja z 1543 roku, ołtarz przedstawiający scenę Zmartwychwstania z obrazem autorstwa Ostermeyera z 1670 roku oraz barokowa ambona i chrzcielnica.

Do interesujących obiektów sakralnych należy również zaliczyć datowane na wiek XIV Kościół pw. Św. Wniebowzięcia Najświętszej Marii Panny w Rosochatej, Kościół pw. Św. Kazimierza i Matki Boskiej Ostrobramskiej w Studnicy, Kościół pw. Narodzenia Najświętszej Marii Panny w Goliszowie, Kościół pw. Św. Anny w Krzywej, Kościół pw. Św. Antoniego Padewskiego w Niedźwiedzicach, Kościół pw. Św. Andrzeja w Prochowicach oraz Kościół pw. Św. Łukasza Ewangelisty w Rui z oryginalną czworoboczną w górnej części drewnianą wieżą, wewnątrz którego znajduje się późnogotycka chrzcielnica, barokowy ołtarz oraz organy, a także drewniana ambona.

Najliczniej reprezentowane jest piętnastowieczne budownictwo sakralne, do którego

zaliczamy gotycki jednonawowy Kościół pod wezwaniem Św. Anny w Osetnicy, Kościół pw. Św. Zofii w Grzybianach, Kościół Św. Stanisława w Miłogostowicach z barokowym ołtarzem głównym oraz renesansową amboną, Kościół pw. Wniebowzięcia Najświętszej Marii Panny w Ulesiu, Kościół pw. Matki Bożej Częstochowskiej w Mikołajowicach, Kościół pw. Matki Boskiej Królowej Polski w Golance Dolnej, Kościół pw. Św. Wojciecha i Podwyższenia Krzyża Św. w Kawicach. Ponadto wśród datowanych na XV wiek budowli sakralnych znajduje się również wzniesiony na wzgórzu Kościół pw. Najświętszego Serca Pana Jezusa w Kościelcu z drewnianym stropem ozdobionym motywem roślinnym, licznymi scenami malarskimi na balustradach empor oraz z drewnianą amboną i chrzcielnicą z XVII wieku, a także Kościół pw. Wniebowzięcia Najświętszej Marii Panny w Krotoszycach, będący jednonawową budowlą z masywną czworoboczną wieżą, która w przeszłości pełniła także funkcję obronną.

Wśród osiemnastowiecznych kościołów na uwagę zasługują Kościół pw. Św. Antoniego w Gniewomierzu, Kościół pw. Św. Jadwigi w Kłębanowicach, Kościół pw. Nawiedzenia Najświętszej Marii Panny w Taczalinie, Kościół pw. Św. Bartłomieja w Nowej Wsi Legnickiej, Kościół pw. Św. Michała w Konradówce, Kościół pw. Matki Bożej Różańcowej w Okmianach. Dziewiętnastowieczną zabudowę sakralną reprezentują Kościół pw. Najświętszego Serca Pana Jezusa w Wągradnie, Kościół pw. Męki Pańskiej w Tyńcu Legnickim, Kościół pw. Św. Jana Chrzciciela w Prochowicach z barokowym ołtarzem, Kościół Niepokalanego Poczęcia Najświętszej Marii Panny w Chojnowie wzniesiony w latach 1909-1911 w stylu neoromańskim według planów Oskara Hossfelda, Kościół pw. Św. Michała Archaniola w Koskowicach, Kościół pw. Narodzenia Najświętszej Marii Panny w Strupicach. Na szczególną uwagę zasługuje również późnogotycki Kościół pw. Wniebowzięcia Najświętszej Marii Panny w Zamienicach, który pochodzi z roku 1399, a jego budowę przypisuje się templariuszom. We wnętrzu kościoła znajduje się drewniany nagrobek Fryderyka von Bileraua, sarkofag z leżącą figurą E. von Promnitza, a także wczesnobarokowe epitafium hrabiny Apolonii von Gotz. Warto również zwrócić uwagę na kościół parafialny pw. Zwiastowania Pańskiego w miejscowości Bieniowice - jeden z najstarszych obiektów zabytkowych na terenie gminy Kunice. Świątynia została wzniesiona w XIII wieku, ale w 1859 roku została ona gruntownie przebudowana przez miejscową gminę ewangelicką - wzniesiono nowy kościół w modnym wówczas stylu neogotyckim, z wykorzystaniem fragmentów starego obiektu. We wnętrzu kościoła zachował się ciekawy zwornik z głową św. Jana Chrzciciela. Za głównym znajduje się ołtarzem rzeźbiona w kamieniu płyta z okresu schyłkowego gotyku, natomiast po obu stronach kruchty,

u wejścia do świątyni, z wejściami od nawy bocznej, znajdują się późnorenesansowe nagrobki męża, niewiasty i dziecka opatrzone zespołem herbów.

Istotnym elementem w krajobrazie powiatu legnickiego są zakładane najczęściej w pobliżu kościołów cmentarze. Wśród nich należy wymienić m. in. cmentarz przykościelny przy obecnym Muzeum Bitwy Legnickiej w Legnickim Polu, cmentarz w Rui, cmentarz przykościelny w Golance Dolnej, Polance, Tyńcu Legnickim czy Mierzowicach. W gminie Chojnów większość cmentarzy datowana jest na czternasty wiek, tj. w Goliszowie, w Krzywej, Niedźwiedzicach, Osetnicy, Pawlikowicach i Zamienicach. Czternastowieczne cmentarze odnajdujemy również w Koskowicach i Nowej Wsi Legnickiej (gmina Legnickie Pole) oraz w Grzybianach i Rosochatej (gmina Kunice). Do szesnastowiecznych nekropoli należą: cmentarz w Kłębanowicach, Koskowicach (gmina Legnickie Pole) i Strupicach (gmina Chojnów). Na terenie gminy Miłkowice znajdują się dwa cmentarze w Grzymalinie (XIV wiek i ok. 1882 rok), cmentarz przykościelny w Siedliskach z końca XIX wieku, a także cmentarz komunalny z 1899 roku w Ulesiu.

Jedną z cech charakterystycznych pejzażu architektonicznego powiatu legnickiego jest duża liczba dawnych rezydencji i siedzib szlacheckich oraz związanych z nimi zabudowań służebnych. Na terenie powiatu możemy wyróżnić dziewiętnastowieczne pałace w Babinie, Lipcach, Pątnówku, Jakuszowie, Szczedrzykowicach, Polance, Czerwonym Kościele, Janowicach Dużych, Tyńczyku Legnickim, a także pałac w Rogoźniku z XVII wieku czy pałac w Krotoszycach XVI wieku. Na uwagę zasługują również pałac podworski z XIX wieku w Dzierżkowicach, zespół pałacowy w Uszy z XIX wieku, zespół dworski w Rosochatej i w Strzałkowicach z XIX wieku, dwór w Lasowicach i Wągradnie, zespół pałacowo-folwarczny z XIX wieku w Budziwojowie, zabudowania po dziewiętnastowiecznym folwarku w Niedźwiedzicach, pałac i zespół folwarczny z wieku XIX w Okmianach. Do najokazalszych należy zaliczyć pałac w Warmątowicach Sienkiewiczowskich z XVII wieku, zespół pałacowo-parkowy w Brenniku z XIX w. oraz zespół dworski w Piotrowicach z XVIII-XIX wieku. Przy pałacach i dworach zakładano ogrody gospodarcze, a następnie powstawały ogrody ozdobne i parki powiązane z siedzibami i tworzące spójną kompozycję przestrzenną. Niestety w przypadku tej grupy zabytków brak jest systematycznej opieki i w większości ich stan jest niezadowolający.

W rejestrze zabytków najmniejszą grupę stanowią obiekty architektury przemysłowej, do których możemy zaliczyć odrestaurowany dworzec kolejowy w Chojnowie oraz w Miłkowicach,

zespół przemysłowo-administracyjny dawnej cukrowni w Chojnowie, elewacja północna oraz wschodnia budynku administracyjnego dawnego Zakładu Garbarskiego w Prochowicach.

Do niezwykle interesujących budowli zabytkowych należy XVIII-wieczny wiatrak typu holenderskiego w Jerzmanowicach (gmina Chojnów), a także zachowane fragmenty wiatraka koźlaka z końca XVIII wieku w Taczalinie (gmina Legnickie Pole).

Ważnym, nie do końca uświadamianym i realizowanym przez samorzady zadaniem jest przywrócenie tożsamości regionowi, m. in. poprzez restaurację tradycyjnego krajobrazu, otwarte, wolne od uprzedzeń uznanie wkładu kultury polskiej, czeskiej i niemieckiej w rozwój Dolnego Śląska i powiatu legnickiego, współpraca z sąsiadami Polski z myślą o partnerstwie i wspólnocie interesów oraz promocja bogatych zasobów dóbr kultury i natury w regionie, kraju i wśród państw świata.

Dlatego wciąż aktualna jest potrzeba powszechnego włączenia samorządów w aktywną ochronę zabytków i krajobrazu kulturowego na poziomie planów zagospodarowania przestrzennego poprzez:

- konsekwentne przestrzeganie w planach zagospodarowania przestrzennego istotnych elementów rozplanowania i ukształtowania przestrzeni oraz zasady „dobrej kontynuacji” w planowaniu przestrzennym, dostrzeżenie tego co jest harmonijne, co wymaga działań wspomagających czy ochronnych, zapewnienie ciągłości rozwojowej poszczególnych obszarów oraz ciągłości kulturowej w rozwoju i przekształcaniu przestrzeni;
- niedopuszczenie do wyłączenia poza granice administracyjne jednostki samorządowej historycznie ukształtowanych siedlisk;
- ograniczanie ekspansji zabudowań siedliskowych w gospodarstwach rolnych i na terenach pozostających w dyspozycji agencji i różnych podmiotów w celu przeciwdziałania rozproszaniu osadnictwa;
- przeciwdziałanie chaosowi inwestycyjnemu i dewastacji środowiska jako forma ochrony krajobrazu kulturowego;
- maksymalne wykorzystanie terenów zurbanizowanych i uzbrojonych, wypełnienie zabudową wolnych działek budowlanych w obszarze historycznych siedlisk;
- utrzymanie cech budownictwa regionalnego w nowo projektowanej architekturze i relacji pomiędzy zespołami zabytkowej zabudowy;

- przyjęcie standardów zagospodarowania i estetyki zabytkowych przestrzeni publicznych;
- podejmowanie i realizowanie programów rewaloryzacji historycznych ośrodków miejskich;
- kreowanie działań prorozwojowych, poprawy jakości życia mieszkańców poprzez wykorzystanie zasobów środowiska i promocję zabytków, wspieranie tradycyjnej samoradności mieszkańców i ich aktywności do gospodarczego wykorzystania zasobów, rozwoju turystyki;
- rozwijanie poprzez samorządy, organizacje pozarządowe i instytucje działalności edukacyjnej, popularyzującej ochronę zabytków, kulturę, regionalne tradycje.

4. Zabytki ruchome.

Zabytki ruchome znajdują się w zabytkowych budowlach powiatu legnickiego oraz trzech muzeach zlokalizowanych w Chojnowie, Duninie i Legnickim Polu.

W ewidencji Wojewódzkiego Konserwatora Zabytków jest 28 zespołów zabytków ruchomych. Poza renesansowym kominkiem z 1558 r. w pałacu w Kunicach, renesansową kratą z XVII wieku w Muzeum w Legnickim Polu, Kolumną Łez z 1664 r. w Ulesiu, większość zabytków ruchomych ujętych w ewidencji służb konserwatorskich to wyposażenie kościołów. Najliczniejsze cenne dzieła należą do pomnika historii – Bazyliki Mniejszej w Legnickim Polu: barokowe malowidła sklepienne, ścienne Kosmy Damiana Asama z 1733 r., obraz „Św. Jadwiga przy zwłokach syna” F. de Backera w ołtarzu głównym kościoła, obrazy w bocznych ołtarzach autorstwa Wacława Wawrzyńca Reinera, wystrój rzeźbiarski kościoła wykonany przez Karola Józefa Hiernle. Do renesansowych zabytków należą dwa nagrobki i epitafium, do barokowych pięć ołtarzy, dwa obrazy, miedzioryt, krucyfiks, dwie chrzcielnice, świeczniki, lampka, kociołek, stalle i ławki, szafa i drzwi, dwa trony, balaski, ambona, prospekt organowy z 1731 roku oraz dwie rokokowe figury z drugiej połowy XVIII wieku. W budynkach dawnego klasztoru zwracają uwagę dwa portale i obramienia okienne.

W wykazie zabytków ruchomych znajduje się wyposażenie następujących kościołów datowane od średniowiecza (gotyk) po wiek XIX i XX:

- pw. Św. Ap. Piotra i Pawła w Chojnowie (gotyk, renesans, barok po XX w.);

- pw. Niepokalanego Poczęcia N.M.P. w Chojnowie (barok XVIII w., eklektyzm XX w., neoromanizm XX w.);
- pw. Św. Antoniego Padewskiego w Niedźwiedzicach (gotyk XV w., renesans XVI w., barok XVIII w., neoeklektyzm XIX w., neobarok XIX w., neomanierizm XX w.);
- pw. Wniebowzięcia N.M.P. w Krotoszycach (gotyk XV w., barok XVIII w., neogotyck XIX w., neorenesans XIX w.);
- pw. Wniebowzięcia N.M.P. w Rosochatej (gotyk XV w., renesans XVI w., barok XVIII w.);
- pw. Wniebowzięcia N.M.P. w Ulesiu (gotyk XV w., renesans XVI w., barok XVIII w.);
- pw. Wniebowzięcia N.M.P. w Lisowicach (gotyk XV w., barok XVIII w. i neogotyck XIX w.);
- pw. Narodzenia N.M.P. w Czerwonym Kościele (renesans XVI w., barok XVIII w., klasycyzm XIX w.);
- pw. Św. Wojciecha i Podwyższenia Krzyża Św. w Kawicach (renesans pierwsza połowa XVI w., barok pierwsza połowa XVII w., neogotyck druga połowa XIX w., realizm druga połowa XIX w.).

Wyposażenie zabytku o randze krajowej, trzynawowej bazyliki pw. św. Ap. Piotra i Pawła w Chojnowie pochodzi z różnych epok od gotyku po secesję. Reprezentuje je: gotycki ołtarz Świętych Dziewic, wczesnorenesansowy nagrobek Wolfa Bożywoja, płyty nagrobne Wolfa i Małgorzaty, krypta księżnej Anny, barokowa bogato zdobiona chrzcielnicą z 1660 r., wczesnobarokowa ambona z 1671 roku z koszem wspieranym na figurze anioła, barokowy ołtarz główny z obrazem „Zmartwychwstania” pędzla G. Ostermeyera, epitafia i płyty nagrobne wmurowane wewnątrz i na zewnątrz kościoła z XVI-XVIII w., wyremontowane organy z początku XX w. Kościół był miejscem pochówku książąt piastowskich: Henryka X i księżnej Anny.

Wyjątkowe w skali kraju jest kompleksowo zaprojektowane i zachowane wewnątrz neoromańskiego Kościoła pw. Niepokalanego Poczęcia Najświętszej Maryi Panny w Chojnowie. Wnętrze wykonane według projektu wybitnego berlińskiego architekta Oskara Hasfeldta nawiązuje do starochrześcijańskiej bazyliki pulapowej. Do wyposażenia kościoła w prezbiterium

należą figuralne witraże z wyobrażeniem (od lewej) Karola Boromeusza, papieża Grzegorza Wielkiego, apostołów Piotra i Pawła, św. Augustyna i św. Franciszka z Asyżu autorstwa Otto i Rudolfa Linnemanów. Strop kościoła zdobią malowidła o tematyce maryjnej.

Neoromański ołtarz główny zaprojektowany przez berlińskiego rzeźbiarza H. Bürgera zdobią rzeźby i płaskorzeźby wykonane z miedzi złocone w ogniu nawiązujące do części różańca. Późnobarokowe obrazy, m. in. obraz św. Rodziny pochodzą z poprzedniego rozebranego kościoła katolickiego.

Ważną rolę w upamiętnianiu historii miejscowości powiatu przez gromadzenie, opracowywanie, konserwację i udostępnianie zbiorów pełnią trzy muzea.

Muzeum Regionalne w Chojnowie mieści się w dawnym Zamku Piastów Legnicko-Brzeskich, wzniesionym za panowania Henryka V Grubego (II połowa XIII w.), modernizowanym w kolejnych wiekach. Jego najcenniejszymi elementami jest zabytek ruchomy - portal z popiersiami księcia Fryderyka III i jego żony Katarzyny Meklemburskiej, jedno z najwybitniejszych dzieł rzeźby renesansowej na Śląsku. Muzeum w zamku powstało w 1933 roku, a po wojnie wznowiło działalność w 1959 r. Gromadzi ono, opracowuje, udostępnia i konserwuje zbiory dotyczące dziejów Chojnowa i regionu z zakresu archeologii, etnografii, sztuki. Wśród przeszło dwóch tysięcy zabytków ruchomych do cenniejszych należą: XVI - wieczne sgraffita z pałacu w Zagrodnie, XVI-XVII-wieczny zespół kafli pozyskany w trakcie badań archeologicznych na zamku w latach 1990 -1995, srebrny puchar chojnowskiego złotnika Balthazara Pohla z ok. 1720 r., meble – w tym dwa XVII-wieczne kredensy, zbiór zabytków archeologicznych od neolitu po wczesne średniowiecze (narzędzia kamienne, urny, ozdoby z brązu), militaria (broń biała i broń palna z wieków XIV – XIX), zbroja samurajska z początku XIX w. Muzeum pełni też rolę edukacyjną, organizuje stałe i tematyczne wystawy związane z promocją kultury różnych epok, w tym współczesności.

Muzeum Bitwy z 9 kwietnia 1241 roku znajduje się w byłym Kościele Św. Trójcy w Legnickim Polu, w miejscu odnalezienia zwłok księcia Henryka Pobożnego i upamiętnia jedną z najważniejszych bitew Europy.

Muzeum Bitwy nad Kaczawą urządzone jest w wybudowanym w 1909 r. wielobocznym pawilonie w Duninie (gmina Krotoszyce). Ponowne otwarcie muzeum nastąpiło w 1996 roku podczas I Biwaku Historycznego w Warmatowicach. Muzeum gromadzi pamiątki, dokumenty i części uzbrojenia z epoki napoleońskiej.

5. Szlaki turystyczne.

Powiat legnicki pokryty jest gęstą siecią szlaków turystycznych, które stanowią jedną z istotniejszych form promocji dziedzictwa kulturowego i wykorzystania jego potencjału. Wyznaczone głównie przez PTTK służą do uprawiania turystyki kwalifikowanej i stanowią produkt turystyczny łączący kraje, regiony, miejscowości oraz ich mieszkańców. Głównymi zadaniami inicjowanych i istniejących szlaków są: wspieranie społeczności lokalnych (rozwój lokalnej przedsiębiorczości, tworzenie miejsc pracy i dodatkowych źródeł dochodów, ochrona tradycyjnych zawodów), korzystanie z lokalnych zasobów (walorów przyrodniczych, kulturowych, bazy noclegowej i żywieniowej oraz innych produktów miejscowych), a także wspieranie i ochrona dziedzictwa przyrodniczego i kulturowego. Trasy szlaków w wielu miejscach przecinają się i pokrywają się ze sobą, pozwalając zarówno na koncentrowanie się na temacie wiodącym, jak i jednocześnie zwiedzanie obiektów o zróżnicowanej tematyce.

Czynne szlaki turystyczne przebiegające przez powiat legnicki i region legnicki promują cenne pod względem artystycznym budowle oraz założenia parkowo – rezydencjalne, wydarzenia historyczne, ślady dawnej i obecnej wytwórczości, obszary o dużych walorach przyrodniczych ważne dla celów rekreacyjno – poznawczych mieszkańców powiatu, województwa, a także turystów z innych regionów.

Istniejące szlaki turystyczne na obszarze powiatu legnickiego lub jego obrzeżach to:

- Szlak Zabytków;
- Szlak Tatarów;
- Szlak dookoła Legnicy;
- Szlak nad Nysą Szaloną;
- Szlak Polskiej Miedzi;
- Szlak Spacerowy Doliny Czarnej Wody, Wykopalisk Archeologicznych, Piastowskich Grodzisk;
- Szlak Cystersów;
- Szlak Wygasłych Wulkanów;
- Szlak przez Wał Okmiański;
- Szlak Bitwy 1241 Roku;
- Szlak II Armii Wojska Polskiego;

- Szlak Św. Jakuba.

1) Szlak Zabytków – znaki żółte, długość 72 km. Szlak nizinny w większości przebiegający przez tereny leśne z obszarem chronionego krajobrazu „Lasy Chocianowskie”. Łączy miejscowości posiadające cenne zabytki architektury - Lubiąż, Prochowice, Chocianów.

Przebieg szlaku: Lubiąż – Rogów – Kwiatkowice – Prochowice – Lisowice – Miłoradzice – Pieszków – Osiek – Lubin – Krzeczyn Mały – Brunów – Szklary Dolne – Włoszczów – Pogorzelska – Jakubowo Lubińskie – Wysoka – Wilkocin – Przemków.

2) Szlak Tatarów - znaki zielone, długość 20 km. Szlak nizinny o falistym terenie z reliktowymi jeziorami tzw. Pojezierza Legnickiego. Szlak uzupełniający Szlak Bitwy z 1241 r. i tematycznie nawiązujący do wydarzeń 1241 roku oraz obecności oddziałów tatarskich w okolicy Prochowic. Szlak rozpoczyna się w Legnickim Polu, gdzie w 1241 r. wojsko pod wodzą Henryka II Pobożnego stoczyło wielką bitwę z Tatarami, która zahamowała pochód Tatarów na zachód. Na szlaku warto zobaczyć jeden z najwspanialszych zabytków późnego baroku w Polsce - zespół opactwa benedyktynów (1721-1731) w Legnickim Polu.

Na uwagę zasługuje kościół klasztorny z dwuwieżową fasadą, o malowniczym jednolitym wnętrzu z bogatą dekoracją oraz budynki klasztoru i pralatórioski symetrycznie rozmieszczone po bokach kościoła (XVIII w.). Natomiast w rynku dawny kościół parafialny z XV wieku w którym obecnie mieści się Muzeum Bitwy Legnickiej. Z kolei Rosochata to wieś wzmiankowana w 1218 r., na terenie której znajduje się Kościół Wniebowzięcia NMP z XIV w. z cennym wystrojem wnętrza, m.in. ambona z 1599 r., kamienna chrzcielnica z 1524 r., drewniany ołtarz główny z pocz. XVIII w., wiele płyt nagrobnych i epitafiów, a w murze przykościelnym trzy krzyże pokutne. Prochowice również zapisały się w historii pod datą 1241, bowiem tu stacjonowały oddziały tatarskie ubezpieczające główne siły w Bitwie pod Legnicą. W mieście zachowały się liczne zabytki, m. in. zamek z początku XIV w., mur z bastcjami z XV w., czy też dawny kościół ewangelicki z XV w.

Przebieg szlaku: Legnickie Pole – Jezioro Koskowickie – Grzybiany – Rosochata – Szczedrzykowice PKP – Szczedrzykowice – Prochowice.

3) Szlak dookoła Legnicy - znaki żółte, długość 72 km. Szlak przebiega przez tereny o dużych walorach przyrodniczych oraz miejsca upamiętniające wydarzenia roku 1241, bitwę nad Kaczawą z doby wojen napoleońskich (1813 rok), (Muzeum w Dunino,

obeliski w Warmątowicach, historyczny Biwak Warmątowicki). Częściowo pokrywa się ze Szlakiem Cystersów i łączy liczne zabytki z czasów piastowskich.

Przebieg szlaku:

Odcinek I: Jaśkowice – Jezioro Kunickie – Spalona – Bieniowice – Szczytniki – Buczynka – Raszkówka;

Odcinek II: Raszkówka – Kochlice – Głuchowice – Grzymalin – Jakuszów – Jezierzany;

Odcinek III: Jezierzany – Ulesie – Lipce – Jasków – Czerwony Kościół – Pawłowice Małe;

Odcinek IV: Pawłowice Małe – Szymanowice – Smokowice – Dunino – Janowice Duże Tyńczyk – Warmątowice;

Odcinek V: Przybyłowice – Koisków – Raczkowa – Gniewomierz – Koskowice – Grzybiany – Rosochata – Jaśkowice.

4) Szlak nad Nysą Szaloną - znaki zielone, długość 19 km. Szlak interesujący pod względem widokowym, przebiegający wzdłuż malowniczej doliny Nysy Szalonej, podcinającej krawędź Płaskowyżu Janowickiego. W wielu miejscowościach (Słup, Winnica) można odnaleźć liczne ślady działalności cystersów.

Przebieg szlaku: Wilczyce – Dunino – Krajów – Winnica – Słup – Męcinka – Polana pod Górczem.

5) Szlak Polskiej Miedzi - znaki niebieskie, długość 112 km. Szlak nizinny w mało urozmaiconym krajobrazowo terenie. Łączy rejony starego zagłębia miedziowego (ze śladami górnictwa złota w okolicach Złotoryi) z centralną częścią Legnicko-Głogowskiego Okręgu Miedziowego, w części środkowej przebiegając przez obszary leśne. Na trasie szlaku znajdują się interesujące obiekty dóbr kultury. Szlak przeznaczony głównie dla turystyki pieszej i kolarskiej.

Przebieg szlaku: Złotoryja – Rokitnica – Wysocko – Rzymówka – Krotoszyce – Wilczyce – Szymanowice – Smokowice – Pawłowice Małe – Białka – Legnica – Piątek – Rzeszotary – Kochlice – Głuchowice – Chróstnik – Krzeczyn Wielki – Lubin – Obora – Szklary Górne – Jędrzychów – Sobin – Polkowice Dolne – Polkowice – Trzebez – Komorniki – Grodowiec – Żuków – rezerwat przyrody „Uroczysko Obiszów” – Jaczów – Ruszowice – Głogów i uzupełniające szlaki piesze związane z dawną działalnością górnictwem.

6) Szlak Spacerowy Doliny Czarnej Wody, Wykopalisk

Archeologicznych, Piastowskich Grodzisk - znaki żółte, długość 13 km. Szlak wyznaczony w celu umożliwienia wędrowki pieszej użytkownikom Ośrodka Wypoczynku Świątecznego. Biegnie przez tereny leśne „Doliny Czarnej Wody” - obszaru chronionego krajobrazu.

Przebieg szlaku: Modła – Patoka – Czyżyki – Zamek (180 m npm.) – Rokitki (Ośrodek Wypoczynku Świątecznego).

7) Szlak Cystersów stanowi element programu zainicjowanego przez Radę Europy w ramach programu „Europejskie Szlaki Kulturowe”. Szlak Cystersów to droga prowadząca przez całą Europę, na której punktami węzłowymi są opactwa cysterskie. Wiedzie od Portugalii i Hiszpanii przez Francję i Niemcy do wschodniej części Europy. Jego polski odcinek wiedzie przez niemal wszystkie miejsca trwałego pobytu cystersów w Polsce. Celem tego programu jest aktywizacja i rozwój lokalnych społeczności oraz pobudzanie i wspieranie lokalnej przedsiębiorczości dzięki projektowi turystycznego rozwoju. Równie ważnym celem jest poszukiwanie historycznych i kulturalnych powiązań pomiędzy narodami Europy, pogłębianie i kultywowanie wiedzy o wspólnych korzeniach naszej tożsamości kulturowej. Szlak prezentuje atrakcyjne artystycznie i krajobrazowo miejsca Dolnego Śląska związane z zakonem cystersów, a jego dolnośląski odcinek wkracza na teren powiatu legnickiego od strony Lubiąży. Krajobrazowo szlak przebiega przez obniżenie Odry zwane Doliną Wrocławską, Nizinę Śląską i przez Przedgórze Kaczawskie zmierza w kierunku Sudetów. W przeważającej części terenu dominują starogłacjalne formy faliste z termokrasowymi jeziorami. Na trasie szlaku można spotkać liczne zabytki architektury, budownictwa i sztuki. Interesujące jest pocysterskie wyposażenie XIX – wiecznego Kościoła pw. Św. Jana Chrzciciela w Prochowicach pochodzące z kościoła klasztorowego w Lubiąży, zwłaszcza barokowy ołtarz główny pw. Anioła Stróża, kamienna chrzcielnica z połowy XVI stulecia w kościele w Kawicach – we wsi lokowanej na prawie niemieckim w XIII wieku, będącej najprawdopodobniej własnością cystersów lubiąskich, kościoły na Szlaku Cystersów w gminie Kunice, dwór opatów lubiąskich w Legnicy (obecnie Muzeum Miedzi), Kościół pw. Serca Jezusowego w Kościelcu należący do parafii cysterskiej w Słupie oraz kompleks zabudowań mieszkalno – gospodarczych dawnej prepozytury w Słupie położony na terenie Winnicy.

Przebieg szlaku: Lubiąż – Kawice – Prochowice – Golanka – Spalona – Kunice – Legnica – Kościelec – Warmątowice – Winnica – Słup – Stary Jawor – Jawor – Paszowice – Sokola

Kwietniki – Pogwizdów.

8) Szlak Leśny - znaki zielone, długość 71 km. Szlak typowo nizinny przebiegający częściowo przez zachodnie fragmenty Borów Dolnośląskich. Ciekawsze fragmenty szlaku prowadzą przez obszary chronionego krajobrazu: „Czarnej Wody” i „Lasy Chocianowskie”. Możliwe jest uprawianie turystyki rowerowej.

Przebieg szlaku: Lubin – Krzeczyn Wielki – Bolanów – Lisiec – Michałów – Chocianowice – Chocianów – Nowa Kuźnia – Modła – Osla – Wilczy Las – Szczytnica – Tomaszów Bolesławiecki – Gozdów – Świeborowice – Bolesławiec.

9) Szlak Wygasłych Wulkanów - znaki żółte, długość 85 km. Szlak biegnie wyjątkowo atrakcyjną trasą przez wulkaniczny krajobraz Pogórza Kaczawskiego, częściowo w obszarze Parku Krajobrazowego "Chelmy", łącząc wychodnie (wulkany) różnych skał magmowych, tworzących stożkowe wzniesienia, z których najbardziej charakterystycznymi są Ostrzyca i Grodziec. Podgórski charakter szlaku warunkuje jego przeznaczenie dla turystyki pieszej z możliwością wykorzystania rowerów górskich.

Przebieg szlaku: Legnickie Pole – Mikołajowice – Pawłowice – Snowidza – Jawor – Rataj – Myślibórz – rez. przyr. "Wąwóz Myśliborski" – Myślinów – Czartowska Skala – Pomocne – Kondratów – Gozdno – Sędziszowa – Sokolowiec – Proboszczów – rez. przyr. "Ostrzyca Proboszczowicka" – Twardocice – Czaple – Nowa Wieś Grodziska – Grodziec – Uniejowice – Wojcieszyn – Złotoryja.

10) Szlak przez Wał Okmiański - znaki czarne, długość 17 km. Szlak biegnie przez polodowcowy Wał Okmiański - rejon eksploatacji piasków i żwirów oraz przez stare zagłębienie miedziowe (kopalnia "Konrad").

Przebieg szlaku: Grodziec (podzamecze) – Jurków – Iwiny – Lubków – Okmiany.

11) Szlak Bitwy 1241 roku - znaki czerwone, długość 12 km. Szlak bezpośrednio nawiązuje do bitwy pod Legnicą w dniu 9 kwietnia 1241r. wojsk polskich z tatarskimi, w której zginął Henryk Pobożny. Szlak przebiega prawie w połowie swej długości w granicach Legnicy.

Przebieg szlaku: Legnica – Legnica – Piekary – Bartoszów – Legnickie Pole.

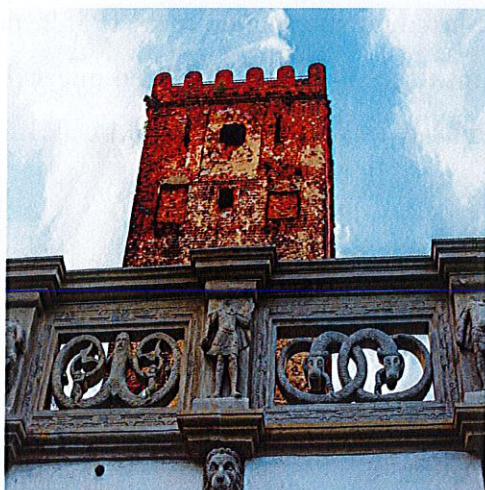
12) Szlak II Armii Wojska Polskiego - znaki biało-czerwone z zieloną sylwetką czołgu. Wariant południowy - długość 60 km. Szlak poprowadzony został poprzez

miejsca walk stoczonych na terenie Dolnego Śląska od stycznia do maja 1945 r. przez II Armie Wojska Polskiego oraz wojska 1 Frontu Ukraińskiego. Obejmuje zarówno miejsca walk, pobytu wojsk i sztabów, cmentarze żołnierzy polskich i radzieckich, jak i pomniki walki i męczeństwa, tablice pamiątkowe, sale historii oraz szkoły im. II Armii Wojska Polskiego.

Przebieg szlaku: Dębice – Strzałkowice – Tyniec Legnicki – Koskowice – Legnica – Studnica – Chojnów – Krzywa – Okmiany – Tomaszów Bolesławiecki – Bolesławiec.

13) Szlak Św. Jakuba - Droga Św. Jakuba Via Regia Brzeg - Zgorzelec ok. 236 km (częściowo w powiecie legnickim). Na terenie powiatu legnickiego istnieją dwa szlaki: główny oznaczony muszlą żółtą oraz wariant północny (Lubiąż-Prochowice) oznaczony muszlą białą. Wariant północny na terenie powiatu legnickiego zaczyna się pomiędzy miejscowościami Rogów Legnicki a Kwiatkowice w kierunku Prochowic. Przebiega przez Kwiatkowice, Prochowice, Szczedrzykowice, Jaśkowice, Rosochata, Grzybiany, centrum Legnicy, łączy się z Szlakiem Polskiej Miedzi - niebieski i dociera do Szymanowic, Wilczyc, Krotoszyc. W tym miejscu wariant północny Via Regia łączy się ze szlakiem głównym oznaczonym żółtą muszelką, a który w powiecie zaczyna się w Gminie Ruja na odcinku pomiędzy Kwietnem a Rują i biegnie wzdłuż Wysokiej Drogi: Ruja, Grzybiany, Legnickie Pole, Biskupice, Raczkowa, Koiszków, Warmatowice Sienkiewiczowskie, Winnica, Krajewo, Krotoszyce.

Wśród proponowanych szlaków przebiegających przez powiat legnicki, miasto Legnica i sąsiednie powiaty jest nizinny **Szlak Zamków Piastowskich**. Szlak upamiętnia ważne wydarzenia z epoki piastowskiej i późniejszej historii, które zostały udokumentowane nie tylko przez zabytki, ale również ekspozycje muzealne w zamkach piastowskich w Głogowie, Chojnowie, Legnicy. Szlak przebiega równocześnie przez obszary chronionego krajobrazu (Lasy Chocianowskie, Przemkowski Park Krajobrazowy, rezerwat „Wilcza Góra”).



Fot. Fragment prochowickiego zamku, najstarsza kamienica w Prochowicach (zbudowana w 1588 roku)

Przebieg szlaku: Prochowice – Legnica – Krajów – Jawor – rezerwat „Wilcza Góra” – Chojnów – Rokitki – Chocianów – Przemkowski Park Krajobrazowy” – Głogów.

Istniejące szlaki i proponowany Szlak Zamków Piastowskich w wersji II - nizinnej mają istotne znaczenie w sferze sobotnio-niedzielnego wypoczynku, wypraw krajoznawczych dzieci i młodzieży, poznawania walorów miejsc historycznych, wartych obejrzenia miejsc widokowych. Walorem turystycznym jest zarówno bogactwo zabytków, przyroda, jak i gospodarka regionu.

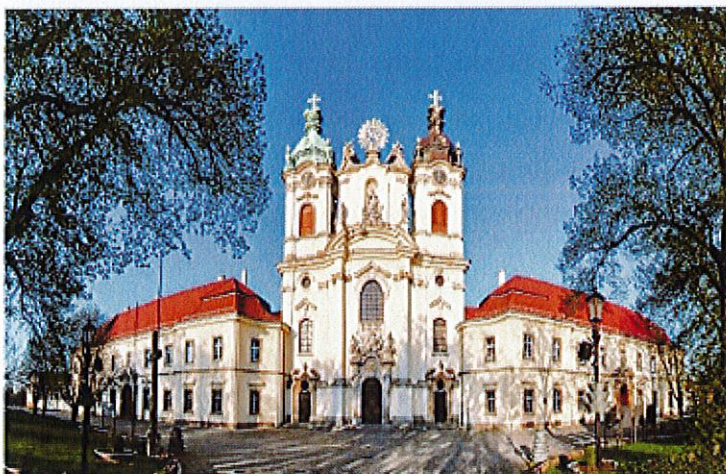
Szlaki mogłyby mieć większe znaczenie dla edukacji, turystyki, rozwoju usług turystycznych, gdyby pojawiły się na nich elementy zagospodarowania turystycznego, służące celom krajoznawczym. Nie ma zatoczek przy starych krzyżach pokutnych i innych zabytkach przy drogach, zagospodarowanych miejsc widokowych, np. ujętego w planie przestrzennym Prochowic miejsca, skąd można podziwiać rozległe opactwo cystersów lubiąskich, czy np. obiektu upamiętniającego faktyczne miejsce bitwy z Tatarami pod Legnicą w 1241 roku po północnej stronie obecnej autostrady.

Nieodzowną staje się odnowa nieczytelnych tablic informacyjnych i oznakowania zabytków, ich ochrona i promocja dla celów edukacyjno-turystycznych oraz współpraca w tym zakresie samorządów, organizacji krajoznawczych i pozarządowych. Brakuje ścieżek rowerowych i bezpiecznych ścieżek pieszych, a także miejsc noclegowych i innych form obsługi turystycznej, które przyciągnęłyby turystów spoza regionu i jednocześnie dały miejsca pracy mieszkańcom powiatu.

V. Zabytki nieruchome stanowiące własność powiatu legnickiego.

1. Pobenedyktyński zespół klasztorny w Legnickim Polu – Dom Pomocy Społecznej –

Historia klasztoru i Kościoła pw. św. Jadwigi związana jest z tragicznymi wydarzeniami, które miały miejsce dnia 9 kwietnia 1241 roku, kiedy to na Dobrym Polu w walce z Tatarami poległ Henryk II Pobożny. W miejscu, gdzie według legendy św. Jadwiga odnalazła ciało swego syna wzniesiono ufundowaną przez nią kaplicę, przebudowaną następnie w gotycki kościół z łamanego kamienia, w którym od roku 1961 do chwili obecnej mieści się Muzeum Bitwy Legnickiej. Opiekę nad wzniesionym w tym miejscu kościołem powierzono, sprowadzonym z czeskich Opatowic, przez żonę Henryka II Annę, benedyktynom.



Fot. Widok od frontu na pobenedyktyński zespół klasztorny

Pierwszy dokument świadczący o obecności zakonników w Legnickim Polu pochodzi z 1418 roku. W roku 1535 na skutek reformacji, mnisi utracili prepozyturę w Legnickim Polu i dopiero w roku 1703 udało im się odkupić utracone dobra. Wkrótce jednak budynek starego kościoła ponownie wrócił w ręce protestantów. Kamień węgielny pod budowę zespołu klasztornego został położony dopiero w 1723 roku przez opata Othmara Linke, zaś w 1727 roku wmurowano kamień pod budowę kościoła.

Klasztor wzniesiono w latach 1723-1725, a kościół na eliptycznym planie wklęsłowypukłym z fasadą powstał w latach 1727-1731. Budowla zawdzięcza swą świetność przede wszystkim znanemu architektowi czeskich benedyktynów Kilianowi Ignacemu Dientzenhoferowi, który wykonał projekty i nadzorował prace. Wszystkie rzeźby, w większości wykonane w piaskowcu, są dziełem praskiego artysty Carla Josepha Hiernlego. Figury przedstawiają świętych z przedmiotami związanymi z historią ich życia i męczeństwa. Obraz ołtarzowy namalował F. de Backer, malarz z Antwerpii, związany z dworem biskupa wrocławskiego, natomiast obrazy w ołtarzach bocznych są dziełem wielkiego malarza z Pragi - Wacława W. Reinera. Ołtarze poświęcone są, m.in. Św. Benedyktowi - założycielowi zakonu benedyktynów, Św. Małgorzacie - opactwo w Brzewnowie i w Bromowie otaczało świętą szczególną czcią, Św. Wojciechowi - założycielowi najstarszego klasztoru benedyktynów w Czechach oraz Matce Boskiej Bolesnej czczonej w każdym kościele opactwa.

Imponujące malarstwo iluzjonistyczne na sklepieniach wykonał w 1733 roku wybitny bawarski artysta Kosma Damian Asam, należący do najbardziej znanych w Europie twórców. Polichromie ilustrują, m. in. wprowadzenie chrześcijaństwa, odnalezienie relikwii Krzyża Świętego przez św. Helenę, pielgrzymki do Ziemi Świętej, triumfującego Chrystusa oraz Matkę Bożą modlącą się do zakonników.



Fot. Sklepienie w Kościele Św. Jadwigi

W narożach wielkiego sklepienia kościoła umieszczono sceny przedstawiające, m. in. św. Benedykta wysyłającego zakonników na misje do Galii, założenie opactwa w Brzewnowie przez Św. Wojciecha, poświęcenie kościoła w Legnickiem Polu i ukrzyżowanie. Nad emporą organową znajduje się scena odnalezienia ciała Henryka Pobożnego na polu bitwy. W prezbiterium kościoła przedstawiono Św. Benedykta i świętych wywodzących się z zakonu

benedyktynów oraz Matkę Bożą Królową Nieba.

Działalność benedyktynów na terenie Legnickiego Pola zakończyła się wraz z sekularyzacją dóbr zakonnych w Prusach. W 1810 roku klasztor przejęła armia pruska i stacjonował w nim korpus kadetów, którego wychowankiem był m.in. marszałek von Hindenburg. Budynki klasztorne poddane zostały adaptacji. W tym okresie wybudowano dwa bezstyłowe dwupiętrowe budynki mieszkalne, tworząc rodzaj dziedzińca otwartego od wschodu. W latach późniejszych dziedziniec zamknięto wzniesionym w stylu eklektycznym budynkiem mieszkalnym. W XIX wieku w klasztorze mieścił się niemiecki zakład wychowawczy, później hitlerowska szkoła polityczna, a w czasie wojny obóz jeniecki Oflag VIII F. Zmiany dokonane podczas wojny spowodowały likwidację dawnego ogrodu. Z budynków ogrodowych ocalał jedynie dwukondygnacyjny ośmioboczny pawilon tzw. „Okrągłak”. Po zakończeniu wojny w budynkach poklasztornych swoją siedzibę miała wojskowa jednostka karna. W marcu 1957 roku Prezydium Wojewódzkiej Rady Narodowej we Wrocławiu przejęło od wojska kompleks obiektów z przeznaczeniem na dom pomocy społecznej. Po przeprowadzeniu remontów, w czerwcu 1958 roku utworzony został Państwowy Zakład Specjalny z przeznaczeniem dla kobiet. Dom Pomocy Społecznej w Legnickim Polu - użytkownik pomnika historii jest największą placówką tego typu w kraju. Jako jednostka budżetowa podlega Starostwu Powiatowemu w Legnicy. Obok działalności opiekuńczej Dom pełni funkcję terapeutyczno - rehabilitacyjną. Poprzez Stowarzyszenie „Nasz Dom” promuje zabytek, czyni starania o jego turystyczne zagospodarowanie. Przeprowadzając liczne prace renowacyjne, podnosi standard usług dla mieszkańców.

Dom Pomocy Społecznej w Legnickim Polu zajmuje obiekty o charakterze mieszkalnym, administracyjnym, gospodarczym i technicznym. Znaczna ich część to budynki zabytkowe, w tym barokowy zespół poklasztorny o unikalnej wartości historycznej. Zespół klasztorny leży w północno - wschodniej części wsi Legnickie Pole, przy głównej drodze wiodącej w kierunku Legnicy. Wjazd na teren dawnego klasztoru prowadzi z głównej drogi ulicą Benedyktynów, a także starą aleją lipową, równoległą do tej drogi. Od ulicy Klasztornej również istnieje brama i furta. Od wschodu za zabudowaniami rozciąga się teren dawnego ogrodu ograniczony od wschodu półkoleście biegnącym ceglany murem z centralnie umieszczonym barokowym pawilonem parkowym. Budynki klasztorne tworzą dwa czworoboki z wewnętrznymi dziedzińcami, między którymi znajduje się kościół. Do jego północnej elewacji dostawiony jest łącznik między skrzydłem zachodnim a wschodnim klasztoru, tworząc dziedziniec północny. Od

strony południowej oba skrzydła łączy niski mur z bramką na linii zakrystii, tworząc dziedziniec południowy. Dziedzińce dostępne są przez dwie przelotowe sienie, znajdujące się w osiach głównych zachodnich skrzydeł klasztoru oraz przez skrzydło wschodnie. Do wschodniego skrzydła klasztoru przystawione są za pośrednictwem łączników wyższe skrzydła koszarowe. W północno – zachodnich i południowo-zachodnich narożnikach założenia utworzyły wewnętrzne dziedzińce ograniczone od zachodu masywnym murem. Po północnej stronie ulicy Benedyktynów znajduje się kompleks zabudowań gospodarczych dawnego ogrodnictwa z kotłownią i dwoma budynkami mieszkalnymi. Pierwotnie założenie charakteryzowała osiowość i symetria, niestety współcześnie została zakłócona wtrętami w rodzaju budynku stolarni, usytuowanego w zakolu muru ogrodowego, wiaty i długiego budynku gospodarczego w centrum. Bezpośrednio przy południowym odcinku oryginalnego muru ogrodu wybudowano około 1887 roku lodownię. Obok niej w murze istniała furtka, po której zostały filary zwieńczone piaskowcowymi kołpakami. Dawniej całość ograniczało ogrodzenie, które od zachodu sięgało aż do chodnika ulicznego.



Fot. Widok z lotu ptaka na zespół klasztorny

Obecnie w skład budynków użytkowanych przez Dom Pomocy Społecznej w Legnickim Polu wchodzi następujące obiekty:

1. Skrzydło klasztorne północno–zachodnie - „claustrum” II, które powstało w latach

1723-1738. W tym skrzydle mieścił się właściwy klasztor, który był połączony z kościołem i z prałaturą wspólnym skrzydłem wschodnim.

2. Skrzydło klasztorne południowo-zachodnie - „prałatura” III, wybudowane wraz z resztą barokowej zabudowy w latach 1723-1738. Mieściła się w nim prałatura połączona z kościołem i z klasztorem wspólnym skrzydłem wschodnim.

3. Skrzydło klasztorne wschodnie IV – wzniesione w latach 1723-1738 wraz z resztą barokowej zabudowy. W jego centralnej części na parterze mieścił się refektarz, a na piętrze biblioteka. W 1838 r. podczas rozbudowy klasztoru na potrzeby korpusu kadetów skrzydło to zostało przebudowane jako pierwsze. W części środkowej skrzydła wyburzono ściany i sklepienia i utworzono na dole jadalnię, a nad nią kaplicę utrzymaną w stylu doryckim. W północnej części skrzydła urządzono m.in. pokój zebrań dla I kompanii, areszt, pokój wychowawcy i dwa pokoje dla kadetów, salę gimnastyczną na parterze, pokój nauczycielski i jedną klasę. W części południowej skrzydła utworzono m.in., kuchnię, spiżarnię, kasyno i mieszkanie dla dozorca. W 1894 r. dobudowano do narożników skrzydła wschodniego i pozostałych skrzydeł klasztoru dwie wieżyczki klatek schodowych.

4. Północny budynek koszarowy z łącznikiem V i południowy budynek koszarowy z łącznikiem VI – powstały między 1836 r. a 1840 r., gdy podjęto decyzję o utworzeniu w klasztorze korpusu kadetów. Przystąpiono wówczas do rozbudowy i adaptacji obiektów klasztoru według planów architekta Karola Fryderyka Schinkla. Do wschodniej elewacji klasztoru dostawiono od północy i południa wysokie budynki koszarowe połączone z klasztorem niższymi łącznikami. W 1840 r. budynki były całkowicie gotowe na przyjęcie kadetów. Budynki posiadały na wszystkich trzech kondygnacjach pokoje sypialne i umywalnie dla kadetów. W 1839 r. w część pomieszczeń południowego budynku koszarowego zajmowała poczta.

5. Dom komendanta – powstał w czasie rozbudowy klasztoru i przystosowania go na potrzeby korpusu kadetów. Budynek VII zaprojektował Karol Friedrich Schinkel na kształt budynków koszarowych. Stanowił wraz z budynkiem lazaretu zamknięcie czworoboku, utworzonego przez nowo wzniesione budynki, dostawione do wschodniego skrzydła barokowego klasztoru. W latach 1894 - 1898 między nimi wzniesiono neobarokowy budynek szkoły.

6. Budynek - szkoła, obecnie pensjonat dla mieszanek DPS-u, powstał w roku 1898 w czasie drugiego etapu rozbudowy klasztornej celem dostosowania go do potrzeb istniejącego

już od 1840 r. korpusu kadetów. Budynek wzniesiono w stylu historyzującym, z przewagą elementów neobarokowych.

7. Lazaret, obecnie budynek mieszkalno-leczniczy DPS-u, powstał w czasie rozbudowy klasztoru i przystosowania go na potrzeby korpusu kadetów. Zaprojektowany został przez Karola Friedricha Schinkla na podobieństwo ówczesnych budynków koszarowych.

8. Budynek X – powstał w 1887 i służył jako lodownia.

9. Barokowy pawilon ogrodowy wzniesiono najprawdopodobniej wraz z całą zabudową klasztorną w latach trzydziestych XVIII wieku.

10. Budynek XII to filtrownia dla korpusu kadetów, która powstała ok. 1895-1898 r.

11. Dobudówki do skrzydła koszarowego V-XIII i do skrzydła koszarowego VI-XIV – budynki powstały ok. 1895-1898 r. jako sanitariaty dla korpusu kadetów. Później połączono je bezpośrednio z budynkami za pomocą łącznika.

Ponadto do pobenedyktyńskiego zespołu klasztornego w Legnickim Polu należą:

- 1) Bazylika Kolegiacka im. Św. Jadwigi - własność parafii,
- 2) willa dyrektora - obecnie własność prywatna (XV wiek),
- 3) budynek mieszkalny przy ul. Św. Jadwigi 2 (XVI wiek),
- 4) budynek przedszkola przy ul. Św. Jadwigi (XVII wiek),
- 5) budynek gospodarczy przy ul. Benedyktynów 2a (XVIII wiek),
- 6) budynek mieszkalny przy ul. Benedyktynów 2 (XIX wiek),
- 7) budynek Gminnego Ośrodka Kultury,
- 8) kotłownia,
- 9) budynek mieszkalny przy ul. Benedyktynów 3,
- 10) budynek mieszkalny przy ul. Benedyktynów 5.

Rozporządzeniem Prezydenta Rzeczypospolitej Polskiej z dnia 14 kwietnia 2004 r. (Dz. U. 2004 nr 102 poz. 1056). „*Legnickie Pole – Pobenedyktyński Zespół Klasztorny*” uznany został za pomnik historii celem zachowania unikatowych wartości historycznych, przestrzennych, materialnych i niematerialnych, miejsca i budowli upamiętniających przełomowe wydarzenie w historii Europy - bitwę pod Legnickim Polem w 1241 roku. Zespół zabytkowy obejmuje Kościół pw. Św. Trójcy z cmentarzem przykościelnym, Bazylikę

Kolegiacką pw. Św. Jadwigi, Klasztor o.o. Benedyktynów oraz pawilon ogrodowy. Uhonorowanie całego zespołu jest szczególnie uzasadnione, ponieważ jest pomnikiem Bitwy Legnickiej sprzed kilkuset lat, która na trwałe wpisała się w historię Europy. Bitwa, choć przegrana i okupiona śmiercią dowódcy zjednoczonych wojsk chrześcijańskich, zatrzymała najazd mongolski, uniemożliwiła zniszczenie cywilizacji zachodu oraz w znaczący sposób wpłynęła na losy średniowiecznej Europy.

2. Zespół pałacowy wraz z parkiem w Brenniku użytkowanego przez Dom Pomocy Społecznej dla Dorosłych „Prząśnik”.

Zespół pałacowy w Brenniku należy do pięknie zachowanych zabytków na terenie powiatu legnickiego. Pierwsze informacje na temat wsi Brennik pojawiają się w zapiskach z roku 1360. Według informacji podanej przez Zimmermanna, w roku 1722 budynki gospodarcze, obecnego Domu Pomocy Społecznej „Prząśnik”, stanowiły własność Adolfa Rudolfa von Kreskowitza.



Fot. Zespół pałacowy „Prząśnik” w Brenniku

W roku 1744 posiadłość ta należała już do Heleny von Gersdorf z domu von Landcron. Następnie 30 lipca 1756 roku majątek we wsi zakupiła Anna Elisabeth von Zedlitz z domu von Dyhem, której potomkowie zarządzali posiadłością do czasów II wojny światowej. Prawdopodobnie to właśnie ona była fundatorką poprzedniej rezydencji, o czym zdaje się świadczyć kartusz herbowy z około połowy XVIII wieku z inicjałami G.G v. Z i A.E. v. Z (Anna Elisabeth von Zedlitz), umieszczony wtórnie pod portalem wykusza po stronie południowo-zachodniej obecnego pałacu. Z rodziny von Zedlitzów jako właściciele posiadłości w Brenniku wzmiankowani są: August Ferdynand von Zedlitz w 1845 roku, Adolf von Zedlitz

w 1876 i 1905, Helena von Zedlitz z domu Rothomb w 1917 roku oraz Georg von Zedlitz w 1922 i 1930 r.

Posiadłość Zedlitzów w Brenniku swymi początkami sięga połowy XVIII wieku, jednak do chwili obecnej zachowało się niewiele elementów, które można w sposób jednoznaczny związać ze starszym układem. Swój obecny kształt posiadłość otrzymała u schyłku XIX wieku, czyli w okresie gdy pozostawała ona we władaniu generała Adolfa von Zedlitz i jego żony Helen z domu von Rothomb. Wówczas to wzniesiono nowy okazały pałac, rozbudowano folwark oraz przeobrażono otoczenie rezydencji.

Data umieszczona na jednej ze ścian obecnego pałacu wskazuje na to, że powstał on w roku 1899, prawdopodobnie na miejscu starszej rezydencji, przy czym w latach dwudziestych naszego stulecia (1928 rok) poddano go modernizacji. Monumentalny pałac wraz z zabudowaniami dla służby łączy w sobie kilka stylów architektonicznych. Obecnie jest to monumentalna trzykondygnacyjna, a partiami czterokondygnacyjna budowla założona na planie zbliżonym do litery L, z licznymi tarasami, ryzalitami i wykuszami po bokach. Pałacowi, który kryje wielospadowy dach, nadano eklektyczną formę złożoną z elementów neorenesansu, neobaroku i neorokoka. W tym stylu utrzymane są wnętrza, między innymi okazała sala rycerska o sklepieniu wspartym na granitowych kolumnach, ozdobny kominek oraz pseudorokokowa kaplica. Neobarokowe formy zdecydowanie dominują na zewnątrz budynku, w elewacjach przybranych pilastrami wielkiego porządku i w monumentalnym portalu głównym z herbem Zedlitzów i datą 1928 w zwieńczeniu. Na szczególną uwagę zasługuje też XX-wieczny wystrój rzeźbiarski zdobiący pałac z wizerunkami Św. Jerzego i Henryka Pobożnego.



Fot. Budynek pałacu

Po południowej stronie pałacu usytuowany został rozległy folwark. Składa się on z zabudowy gospodarczo-mieszkalnej o ozdobnej architekturze w stylu rustykalnym, ograniczającej z trzech stron prostokątny dziedziniec. Zabudowa ta pochodzi przeważnie ze schyłku XIX wieku, co potwierdzają daty umieszczone na ścianach niektórych budynków (1887-1895). Po zachodniej stronie folwarku zachowały się natomiast stodoły wzniesione w 1843 i 1886 roku. Na teren majdanu usytuowanego naprzeciw pałacu prowadzą dwa wjazdy. Pierwszy z nich, reprezentacyjny wiódł od wschodu z wiejskiej drogi wyznaczającej wschodnią granicę posiadłości, poprzez most przerzucony nad potokiem. Drugi, gospodarczy prowadził od zachodu z drogi folwarcznej, biegnącej wzdłuż zachodniej granicy założenia i obsadzonej obustronnie lipami. Pomiędzy pałacem a majdanem znajduje się dzisiaj niewielki, półkolisty gazon, umocniony kamieniami i obsadzony od południa szpalerem formowanych grabów, obecnie około 100-letnich. Być może gazon ten obiegała droga prowadząca na podjazd, który w okresie XX-wiecznej rozbudowy pałacu został zlikwidowany. Usytuowanie rezydencji na stoku niewielkiego wzniesienia, narzucało określone rozwiązania przestrzenne jej najbliższego otoczenia. Od wschodu i północy wraz z folwarkiem ograniczony był przez koryto potoku Kałeczna, który następnie przecinał wąski pas terenu, rozciągający się po północno-zachodniej stronie rezydencji. Teren ten tworzył rozległe zapadlisko, położone między dwoma wzniesieniami, ujmującymi go od wschodu i zachodu. Ze względu na silne nawodnienie gleby wytworzyły się tu dogodne warunki wzrostu dla dąbrowy występującej na tym terenie od najdawniejszych czasów.

Po północnej i wschodniej stronie pałacu rozciąga się pas terenu zataczający łuk, położony między korytem potoku a drogą wiejską, wyznaczającą wschodnią granicę założenia. Z uwagi na ukształtowanie stanowi on bowiem stromą skarpe schodzącą od strony drogi ku potokowi. Teren ten użytkowany był jako miejsce ogrodowych upraw. Stary kamienny mur zbudowany z otoczków i łupka ilastego, ograniczający go od wschodu, pozwala przypuszczać iż ogrody te początkami swymi mogły sięgać budowy poprzedniej rezydencji, a więc połowy XVIII w. Teren ten dzieli dzisiaj nowszy ceglany mur, być może biegnący w miejscu starego. Po południowej stronie ceglanoego muru znajdowały się zapewne ogrody warzywne, po północnej stronie zaś sad, którego pojedyncze drzewa rosną do dzisiaj na śladowo zachowanych, dwóch tarasach ziemnych. Tarasy te są połączone nowszymi schodami, wiodącymi do niewielkiej szklarni.



Fot. Park przy zespole pałacowym w Brenniku

Od zachodu do dawnego sadu przylegała niegdyś winnica i ogródek japoński, założone zapewne u schyłku XIX w., wraz z budową nowego pałacu. Trzy tarasy ziemne ujęte zostały ceglanym, otynkowanym murem o formie wycinka koła. Poniżej winnicy, na skarpie, na wprost elewacji północnej pałacu powstał niewielki ogródek japoński. Został on oddzielony od rezydencji potokiem płynącym w głębokim umocnionym kamieniami korycie, nad którym rosną stare dęby. Z dawnego ogrodu japońskiego zachowały się pozostałości kamiennych urządzeń oraz niewielka sadzawka. Od zachodu i północy wzdłuż terenu winnicy biegła niegdyś droga, umożliwiająca bezpośrednie dojście do rezydencji przez bramę umieszczoną w kamiennym murze. Zapewne bezpośrednio przed II wojną światową północno-zachodni fragment głównego rowu melioracyjnego posłużył do wykonania zespołu stawów hodowlanych. Założono też nową drogę, biegnącą między rowem a potokiem, stanowiącą obecny dojazd do rezydencji prowadzący od północnego zachodu.

Obecnie w pałacu mieszkają pensjonariusze Domu Pomocy Społecznej, a w dwóch zaadaptowanych budynkach folwarcznych mieści się administracja. Na przełomie lat 80-tych i 90-tych obecnego stulecia przeprowadzono restaurację parku, stawów wraz z budynkami gospodarczymi i pałacem. W tym okresie wybudowano również biologiczną oczyszczalnię ścieków zlokalizowaną poza drzewostanem w narożu parku.

Zespół budynków użytkowanych przez Dom Pomocy Społecznej „Prząśnik” dla Dorosłych w Brenniku składa się z następujących obiektów:

- 1) **budynku głównego** – trzykondygnacyjnego, podpiwniczonego obiektu wybudowanego w roku 1899;
- 2) **budynku administracyjno** – budynek składa się z dwóch części: południowej z 1890 r.

i przybudowanego do niej skrzydła północnego powstałego w pierwszych latach naszego stulecia;

- 3) **budynku mieszkalno-usługowego** – budynek parterowy, niepodpiwniczony, poddasze mieszkalne;
- 4) **budynku kotłowni** – obiekt jednokondygnacyjny, podpiwniczony w 50%. Fundamenty betonowe. Ściany z bloczków żużlobetonowych grubości jednej cegły. Posadzki betonowe. Rok budowy 1985;
- 5) **budynku wiaty magazynowej** – budynek wolnostojący, o konstrukcji stalowej i obudowany płytami PW-8, tworzącymi obudowę zewnętrzną;
- 6) **budynku oczyszczalni ścieków** – budynek wolnostojący o ścianach prefabrykowanych lub z bloczków gazobetonowych pokryty stropodachem, stanowi obudowę komory zbiorczej ścieków. Komora zbiorcza przykryta jest płytą żelbetową;
- 7) **budynku stodoły** - obiekt jednokondygnacyjny, niepodpiwniczony;
- 8) **budynku agregatowni** – budynek położony w niedalekiej odległości od kotłowni, wykonany w technologii tradycyjnej.

W roku 2019 wpisano do Wojewódzkiego Rejestru Zabytków następujące zabytki ruchome:

- 1) **dekoracja sztukatorska sklepienia z kolumnami** (k. XIX wieku) w skrzydle wschodnim na parterze pałacu w sali balowej (obecnie świetlica),
- 2) **dekoracja sztukatorska stropu** (k. XIX wieku) w skrzydle zachodnim na parterze pałacu (obecnie sala rehabilitacyjna),
- 3) **dekoracja sztukatorska stropu** (k. XIX wieku) w skrzydle zachodnim na parterze pałacu (obecnie sale zajęciowe i toaleta),
- 4) **dekoracja sztukatorska stropu** (k. XIX wieku) w skrzydle wschodnim na parterze pałacu (obecnie pokój mieszkalny i korytarz obok kaplicy),
- 5) **dekoracja sztukatorska stropu** (k. XIX wieku) w skrzydle wschodnim na parterze pałacu (hol główny),
- 6) **dekoracja sztukatorska sklepienia** (k. XIX wieku) w skrzydle wschodnim na parterze pałacu (kaplica),
- 7) **dekoracja sztukatorska ościeży drzwiowych** (k. XIX wieku) w skrzydle wschodnim na parterze pałacu (wejście do kaplicy),
- 8) **kominek** (k. XIX wieku) w skrzydle wschodnim na parterze pałacu w sali balowej

- (obecnie świetlica),
- 9) **okładzina ścienna z płytek ceramicznych** (XVII/XIX wiek, XIX/XX wiek) zejście główne do piwnicy pałacu,
 - 10) **okładzina ścienna i posadzka** (k. XIX wieku) w skrzydle wschodnim pałacu (piwnica, hol główny z korytarzem),
 - 11) **posadzka korytarza (układy zdobionych płytek ułożonych w formie dywanowej)** (k. XIX wieku) w skrzydle wschodnim pałacu na parterze,
 - 12) **portal kamienny w elewacji zachodniej pałacu** (k. XIX wieku),
 - 13) **drzwi zewnętrzne trójskrzydłowe w elewacji zachodniej pałacu** (k. XIX wieku),
 - 14) **kamienny klucz z przedstawieniem postaci trzymającej księgę z krzyżem na okładce** (k. XIX wieku) na elewacji południowej pałacu nad wejściem do klatki schodowej w wieży,
 - 15) **kamienny kartusz herbowy z herbem rodziny Zedlitz** (II poł. XVIII wieku) na elewacji zachodniej nad wejściem do klatki schodowej w wieży,
 - 16) **plaskorzeźba kamienna przedstawiająca św. Jerzego walczącego ze smokiem** (k. XIX wieku) na elewacji południowej we wschodnim narożniku pałacu,
 - 17) **plyta pamiątkowa w formie plaskorzeźby z przedstawieniem mężczyzny spadającego z konia trzymającego w ręku kopię** (k. XIX wieku) na elewacji zachodniej, cokół,
 - 18) **kamień pamiątkowy w kształcie prostopadłościanu z wklęsłymi reliefami przedstawiającymi herby z napisami** (k. XIX wieku) w narożniku północno-wschodnim budynku administracyjno-gospodarczego w zespole pałacowo-folwarcznym,
 - 19) **epitafium figuralne** (I ćw. XVII wieku) na elewacji północnej oficyny wschodniej folwarku przypałacowego.

VI. Zabytki ruchome stanowiące własność powiatu legnickiego

Pomnik Św. Jana Nepomucena w miejscowości Pątnówek

Jan Nepomucen, a właściwie Jan z Pomuk (*Johannes olim Welfini de Pomuk*), urodził się ok. 1350 roku w mieście Pomuk (dzisiejsze miasto Nepomuk w powiecie Pilzno, 80 km na południe od Pragi) w Czechach, zmarł około 20 marca 1393 roku w Pradze. Był synem miejskiego urzędnika (sędziego) o nazwisku Welfin. Po otrzymaniu święceń kapłańskich rozpoczął pracę przy arcybiskupstwie praskim. Chociaż zginął tragicznie w aurze świętości, to oficjalnie kanonizowany został dopiero w XVIII wieku. Z tego też względu, wszelkie przedstawienia jego postaci ukazują go w stroju z tej epoki.

Prawdą jest, że czeski duchowny został skazany przez króla Czech Wacława IV Luksemburczyka, ale nie wiadomo co dokładnie było tego powodem. Jedna z legend głosi, że Jan Nepomucen popadł w niełaskę z powodu zatargu między królem, a arcybiskupem praskim Janem z Jensztajna (Jenšteina). Król z zemsty za niezgodne z jego planami decyzje dotyczące obsadzenia stanowisk kościelnych, miał wydać wyrok śmierci na przyszłego świętego, który piastował stanowisko generalnego wikariusza arcybiskupa oraz jego doradcy prawnego. Według drugiej, bardziej rozpowszechnionej legendy, Jan rozzłościł króla, ponieważ nie chciał zadośćuczynić jego żądaniu, polegającemu na wyjawienia szczegółów częstych spowiedzi królowej Zofii Bawarskiej. Król Wacław podejrzewał małżonkę o niewierność i chciał w ten sposób uzyskać potwierdzenie lub zaprzeczenie swoich domysłów, właśnie od jej spowiednika. Ponieważ kapłan, powołując się na tajemnicę spowiedzi stanowczo odmówił, nienawykły do stawiania oporu król wpadł we wściekłość i w ramach odwetu postanowił ukarać spowiednika swojej żony. Duchownego uwięziono i poddano okrutnym torturom, w których podobno osobiście uczestniczył sam Wacław IV. Gdy okazało się, iż nawet najsroźsze katusze nie zdołały przełamać milczenia, król wydał oprawcom rozkaz, aby wrzucić kapłana do przepływającej Pragę rzeki (wg jednej z kilku wersji tego wydarzenia, z uwiązaniem na szyi kamieniem młyńskim). Tak też uczyniono, związano na pół żywego, a najprawdopodobniej już martwego Jana, i zrzuciono go z kamiennego mostu Karola IV w odmęty praskiej rzeki Weltawa. Mściwy król chciał dokonać egzekucji pod osłoną nocy, tymczasem za sprawą boskiej interwencji, gdy ciało Nepomucena pojawiło się na tafli wody, zostało ono rozświetlone niezwykłym światłem, a

na niebie zajaśniało wieńcem pięć gwiazd. W konsekwencji tego zdarzenia, z ciemnej nocy niemal zrobił się dzień. Intensywna jasność obudziła mieszkańców Pragi, którzy tłumnie wylegli ze swoich domostw. Lud zebrał się na moście i tajemnica wyszła na jaw, gdyż oprawcy zeznali co monarcha kazał uczynić. Niesione bystrym nurtem rzeki zwłoki przyszłego świętego wyłowili nazajutrz rybacy w okolicach katedry w pobliżu nieistniejącego dziś kościoła Świętego Krzyża Większego w Pradze. Jedna z legend mówi o znalezieniu ciała po trzech dniach, co ułatwiło nieoczekiwane wyschnięcie Weltawy. Inna głosi, że ciało wyłowiono dopiero prawie miesiąc po straceniu duchownego. Ciało księdza pierwotnie pochowano w kościele pw. Świętego Krzyża, a później przeniesiono do praskiej katedry Św. Wita.

Kilka miesięcy później po śmierci świętego, w lecie roku 1393 nastąpiła straszna susza, która spowodowała wyschnięcie koryta Weltawy, oraz głód i choroby na terenie całych Czech. Oczywiście zinterpretowano to jako karę za zbrodnię popełnioną na Janie Nepomucenie.

Kult, który po jego tragicznej śmierci zaczął się bardzo szybko rozwijać w Czechach, z początku miał charakter nieoficjalny. Powodem tego były grożące praskiej ludności represje ze strony monarchy Czech - Wacława IV. Po śmierci króla Wacława, kult błyskawicznie rozprzestrzenił się na sąsiednie ziemie, zwłaszcza na Śląsk. Najwięcej figur świętego znajduje się w Czechach i na terenach dawnych Austro-Węgier, na Dolnym i Górnym Śląsku oraz na Ziemi Kłodzkiej. Wtedy do wiadomości publicznej zaczęły docierać pierwsze informacje o cudach przypisywanych wstawiennictwu Jana Nepomucena.

Z racji sposobu w jaki Jan zginął, oczywiste było ogłoszenie go patronem mostów, żywołu wody, topiących się ludzi i tajemnicy spowiedzi. Z tego względu figury z jego wizerunkiem, zwane nepomukami, stawiano przede wszystkim w sąsiedztwie mostów, grobli, fos, przepraw rzecznych. Z czasem święty zaczął patronować również uprawom rolnym, chroniąc je według wierzeń przed zagrożeniami spowodowanymi wodą lub jej brakiem, tj. powodzią i suszą.

Ponieważ Jan jest symbolem milczenia, odwagi oraz lojalności, ludzie wierzyli, że chroni tajemnice i pomaga w ich dotrzymaniu. Z tego względu uważano go za patrona spowiedników. Ponadto opiekuje się dobrą sławą i honorem chroniąc przed obmową, zniesławieniem i pomówieniem, co powodowało, że jego figury stawiano często w pobliżu gmachów publicznych typu ratusz lub trybunał sądowy. Ze względu na to, że miał chronić osoby związane z wodą, święty był orędownikiem marynarzy, flisaków, rybaków, podróżujących statkami wodnymi, żeglarzy, pływaków i wioślarzy oraz młynarzy.

Jak głoszą stare ludowe legendy, podobno jeśli nie przykładał się zbyt skwapliwie do

swoich obowiązków, parafianie w ramach przypomnienia, urządzali figurce zdjętej z kapliczki kąpiel lub obwozili łodzią po rzece czy jeziorze.

Figura przedstawiająca postać Św. Jana Nepomucena stoi przy drodze w centrum niewielkiej wsi Pątnówek w gminie Miłkowice. Zabytek został wpisany do rejestru zabytków ruchomych decyzją nr B/2102 z dnia 25 marca 2010 roku Dolnośląskiego Wojewódzkiego Konserwatora Zabytków we Wrocławiu. Rzeźba przydrożna św. Jana Nepomucena jest przykładem rzeźby kultowej z początku XVIII wieku i jako dzieło sztuki rzeźbiarskiej stanowi świadectwo minionej epoki.



Fot. Odrestaurowana figura św. Jana Nepomucena – rok 2018 i rok 2020

Barokowa wolnostojąca rzeźba figuralna o wysokości 160 cm ustawiona jest na murowanym i otynkowanym, prostopadłościennym postumencie z cokolem o sfazowanych ścianach. Rzeźba powstała najprawdopodobniej na początku XVIII wieku i została wykuta z piaskowca. Nie są dokładnie znane jej wczesne dzieje. Dostępna dokumentacja dotycząca historii wsi Pątnówek i okolic niestety nie pozwala na ustalenie twórcy dzieła ani fundatora figury. Nie ma również pewności czy obecne miejsce ekspozycji figury jest pierwotne, czy może została przeniesiona z innej lokalizacji. Rzeźby nepomuków ustawiano m.in. na mostach

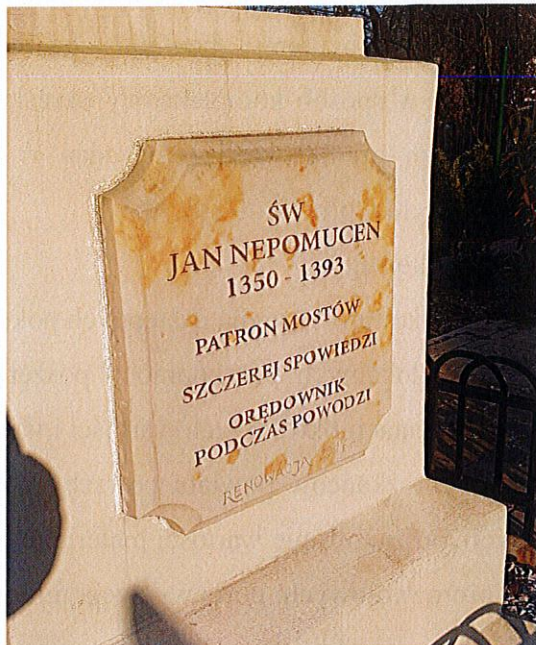
i rozstajach dróg, traktach lub szlakach, tak jak to ma miejsce w przypadku ulokowania figury świętego w miejscowości Pątnówek. Przy wsi znajdowało się kilka zbiorników i cieków wodnych, a także istniały dwa młyny wodne, dlatego można założyć, że figura została postawiona przez mieszkańców w intencji ochrony łąk i pól uprawnych przed powodzią czy suszą lub przez młynarzy, których patronem był właśnie święty Jan Nepomucen.

Z przeprowadzonych w 2017 roku badań konserwatorsko-restauratorskich wynika, iż rzeźba była pierwotnie najprawdopodobniej polichromowana i złocona. Postać świętego ukazana jest frontalnie w kontrapoście, z lewą nogą ugiętą w kolanie i nieznacznie wysuniętą do przodu. W ugiętych rękach trzyma krzyż łaciński z ukrzyżowanym Chrystusem. Do tylnej części krzyża z krucyfiksem przylega gałązka palmy symbolizująca męczeńską śmierć świętego. Duchowny jest ubrany w rozwiane i silnie drapowane szaty kapłańskie typowe dla epoki baroku. Strój składa się z sutanny z wysokim sztywnym kołnierzem, rokiety (kanonickiej komży) obszytej koronką oraz peleryny, tzw. mantolety przyozdobionej runem futra i związanej z przodu pod szyją dekoracyjnym sznurem zakończonym chwostami. Spod sutanny wystają stopy odziane w buty o ściętych noskach. Nakryta czworobocznym biretem głowa nieznacznie przechylona w prawo. Spod nakrycia głowy wystają pukle półdługich, kędzierzawych włosów, a twarz o spokojnym wyrazie, okala zarost z krótką brodą. Głowę świętego wieńczyła aureola, najprawdopodobniej przyozdobiona pięcioma gwiazdami. Świadczyły o tym zachowane metalowe mocowania zakotwione w głowie posągu. Gwiazdy swoją symboliką nawiązują do ciał niebieskich, które ukazały się na niebie po egzekucji męczennika. Gwiazdy symbolizują również pięć ran Chrystusowych, pięć cnót świętego (pobożność, pokorę, dyskrecję, pilność i miłosierdzie), a także pięć liter łacińskiego słowa „*tacui*”, które oznacza „*milczalem*” i przypomina o dochowaniu przez kapłana tajemnicy spowiedzi.

Na przełomie lat 2017/2018 posąg wraz z postumentem poddano zabiegom renowacyjno-konserwatorskim. Powierzchnia figury była mocno zabrudzona (liczne zasolenia oraz warstwa mchu i porostów na powierzchni kamienia) oraz pokryta spękaną wielowarstwową powłoką malarską z farby olejnej. Rzeźba posiadała również szereg ubytków i uszkodzeń powstałych wskutek działania procesów wietrzeniowych i urazów mechanicznych (utrącony nos, krawędzie szat, ubytki w obrębie biretu, a także dłoni postaci, pęknięcie w tylnej części figury w obrębie prawego ramienia, brak metalowej aureoli. Murowany i otynkowany postument, na którym umiejscowiono figurę, z biegiem czasu, także uległ poważnym zmianom związanym z procesem wietrzenia.

Po renowacji posągu wraz z postumentem, w frontowe pole postumentu wkomponowano

tablicę z napisem o treści: „Św. Jan Nepomucen, 1350 – 1393, Patron mostów, szczerzej spowiedzi, orędownik podczas powodzi”. Teren wokół zagospodarowano, tj. zamontowano metalową balustradę, a podłoże wokół pomnika obsypano gruboziarnistym żwirem.



Fot. Tablica wkomponowana w frontową część postumentu

Odnowienie tego cennego zabytku ruchomego było możliwe dzięki współpracy Powiatu Legnickiego, gminy Milkowice oraz Rady Soleckiej Wsi Pątnówek.

VII. Cele i zadania programu opieki nad zabytkami powiatu legnickiego na lata 2025 – 2028.

„Program opieki nad zabytkami powiatu legnickiego na lata 2025-2028” jest wieloletnim planem, który w sposób kompleksowy określa zadania powiatu w dziedzinie opieki nad zabytkami. Program zakłada realizację zadań w zakresie kultury i opieki nad zabytkami. Do priorytetowych celów programu należą:

- ✓ ochrona krajobrazu kulturowego;
- ✓ zachowanie dziedzictwa kulturowego dla następnych pokoleń;
- ✓ integracja społeczności lokalnych przy pomocy poszerzania wiedzy o zasobach dóbr kultury i ich stanie, prezentacji określonych wartości i walorów kulturowych;
- ✓ kształtowanie wśród mieszkańców powiatu potrzeby poznawania wiedzy o przeszłości regionu, jego tradycji, poszanowanie wartości materialnych i niematerialnych;
- ✓ kreowanie działań prorozwojowych, poprawy życia mieszkańców poprzez wykorzystanie zasobów środowiska przyrodniczego i kulturowego, dążenie do zrównoważonego rozwoju powiatu.

Zadania opieki nad zabytkami w zakresie spraw społecznych, informacji i edukacji, popularyzacji, promocji wartości i wzorów kulturowych w społecznościach lokalnych powiatu legnickiego.

Zadania	Podmioty odpowiedzialne i współpracujące	Finansowanie
- aktualizacja powiatowego programu ochrony zabytków na wypadek sytuacji kryzysowych lub konfliktu zbrojnego (korelacja z programami gminnymi)	powiat, właściciele, zarządcy, jednostki samorządu terytorialnego, służby ochrony zabytków	w ramach działalności urzędów
- stale aktualizowanie elektronicznego banku informacji o zasobach dziedzictwa kulturowego, szlakach turystycznych na terenie powiatu legnickiego i dostępnej infrastrukturze	powiat, gminy, właściciele, zarządcy zabytków i szlaków, PTTK i inne organizacje turystyczne, Wojewódzki Konserwator Zabytków, szkoły	środki własne samorządów, dotacje
- promowanie atrakcji turystycznych w Powiecie Legnickim (zabytkowych obiektów, szlaków turystycznych, imprez i poszczególnych miejsc)	PTTK, powiat, gminy, właściciele zabytków, konserwator zabytków, organizacje turystyczne, firmy branży turystycznej, szkoły	w ramach działalności urzędów i instytucji
- wspieranie współczesnych form krajoznawczo – turystycznych (geocaching itp.)	PTTK, powiat, gminy, właściciele zabytków, konserwator zabytków, organizacje turystyczne, firmy branży turystycznej, szkoły	w ramach działalności urzędów i instytucji
- oznakowanie, uzupełnienie lub odnowa oznakowania: <ul style="list-style-type: none"> • obiektów zabytkowych. • cmentarzy historycznych. • zabytkowych parków i ogrodów 	właściciele, zarządcy i użytkownicy, nadleśnictwa, Wojewódzki Konserwator Zabytków, gminy, powiat, stowarzyszenia, PTTK i inne organizacje turystyczne	właściciele, zarządcy i użytkownicy, nadleśnictwa, Wojewódzki Konserwator Zabytków, gminy, powiat, stowarzyszenia, PTTK i inne organizacje turystyczne, fundusze zewnętrzne, Wojewódzki Fundusz Ochrony Środowiska i Gospodarki Wodnej
- wspieranie wydawnictw obejmujących zagadnienia związane z historią miejscowości leżących na terenie powiatu, promocja dziedzictwa kulturowego i walorów przyrodniczych powiatu: wydawnictwa albumowe, wkładki do czasopism, tematyczne foldery i inne formy popularyzacji, tj. filmy i targi.	powiat, gminy, muzea, organizacje pozarządowe, instytucje kultury, szkoły	środki własne w ramach funkcjonowania urzędów, instytucji, dotacje
- wspieranie projektów z zakresu edukacji regionalnej, promujących walory środowiska przyrodniczego i kulturowego mających na celu uwrażliwienie uczniów w zakresie świadomości dziedzictwa kulturowego: szacunek dla zabytków, znalezisk archeologicznych etc.	powiat, gminy, muzea, organizacje pozarządowe, instytucje kultury, szkoły	środki własne w ramach funkcjonowania urzędów, dotacje, Wojewódzki Fundusz Ochrony Środowiska i Gospodarki Wodnej
- dofinansowanie szkolnych konkursów wiedzy o dziedzictwie kulturowym i zasobach przyrodniczych powiatu.	powiat, gminy, muzea, organizacje pozarządowe, instytucje kultury, szkoły	środki własne w ramach funkcjonowania urzędów, dotacje, Wojewódzki Fundusz Ochrony Środowiska i Gospodarki Wodnej
- organizacja subsydiowanych miejsc pracy i innych form aktywizacji związanych z opieką nad zabytkami	Powiatowy Urząd Pracy	Fundusz Pracy, Europejski Fundusz Społeczny
- udzielanie wsparcia finansowego dla właścicieli zabytków na podstawie uchwały w sprawie określenia zasad i trybu udzielania dotacji na prace konserwatorskie, restauratorskie lub roboty budowlane przy zabytku wpisanym do rejestru zabytków	Powiat	środki własne przewidziane uchwałą budżetową

<ul style="list-style-type: none"> - odwracanie procesu degradacji zabytków w stronę poprawy stanu ich zachowania - zamieszczanie informacji o ochronie zabytków w gminnych dokumentach planistycznych i strategicznych oraz konsekwentne przestrzeganie tych zapisów - przeciwdziałanie niebezpieczeństwom i szkodom mogącym zagrażać zabytkom - prowadzenie szczegółowej inwentaryzacji krajobrazu kulturowego Gminy w zakresie stworzenia możliwości objęcia ochroną nowych zabytków ruchomych, nieruchomych i archeologicznych lub ich skreślenia z ewidencji - umożliwienie szerokiego dostępu do informacji o dziedzictwie kulturowym gminy - zwiększenia atrakcyjności społecznej i turystycznej zabytków - edukacja i popularyzacja wiedzy o regionalnym dziedzictwie kulturowym 	<p style="text-align: center;">Urząd Miejski w Chojnowie, środki UE, Narodowy Fundusz Ochrony Środowiska i Gospodarki Wodnej, inne środki</p>	<p style="text-align: center;">środki własne</p>
<ul style="list-style-type: none"> - zahamowanie procesu degradacji zabytków i doprowadzenie do poprawy stanu ich zachowania (np. monitoring stanu zachowania zabytków będących własnością Gminy, prowadzenie prac remontowo-konserwatorskich zabytków stanowiących własność gminy, w miarę posiadanych do dyspozycji środków finansowych w budżecie oraz pozyskanych ze źródeł zewnętrznych, dofinansowanie prac przy obiektach nie będących własnością gminy, walka z samowolą budowlaną, szczególnie przy obiektach GEZ, ochrona stanowisk archeologicznych) - zintegrowana ochrona dziedzictwa kulturowego (np. umieszczanie zabytków rejestrowych oraz ewidencyjnych w miejscowych planach zagospodarowania przestrzennego, wykonywanie prac przy zabytkach rejestrowych pod nadzorem konserwatorskim) - ochrona krajobrazu kulturowego i poprawa ład przestrzennego (np. egzekwowanie zapisów określonych w MPZP, aktualizacja i weryfikacja istniejącego zbioru kart adresowych znajdujących się w Gminnej Ewidencji Zabytków) - edukacja i popularyzacja wiedzy o dziedzictwie kulturowym (np. wozzenie i promowanie szlaków turystycznych, ścieżek rowerowych przebiegających w pobliżu obiektów zabytkowych, wspieranie działalności organizacji pozarządowych związanych z historią i kulturą, bibliotek oraz innych instytucji kultury, organizowanie konkursów artystycznych poruszających tematykę zabytków, informowanie właścicieli obiektów zabytkowych o możliwości pozyskiwania środków na odnowę zabytków wpisanych do rejestru zabytków) - promocja dziedzictwa kulturowego gminy służąca kreacji produktów turystyki kulturowej (np. wydawanie i wspieranie publikacji, folderów promocyjnych, przewodników poświęconych problematyce dziedzictwa kulturowego Gminy, promocja i rozwój istniejących szlaków turystycznych, utworzenie regionalnej izby tradycji oraz promocja tworzenia lokalnych izb o charakterze muzealnym przez mieszkańców i lokalne stowarzyszenie, opracowanie i wydanie, np. albumów dokumentującego życie codzienne gminy, mieszkańców, wydarzenia z historii regionu) 	<p style="text-align: center;">Urząd Gminy Krotoszyce</p>	<p style="text-align: center;">środki własne</p>

<ul style="list-style-type: none"> - remont konstrukcji i pokrycia dachu, remontu stropu poddasza, remontu elewacji zabytkowego Ratusza (w ramach zadania zostanie także wykonana adaptacja strychu na pomieszczenia techniczne oraz instalacja klimatyzacji) - remont Kaplicy Cmentarnej w Prochowicach (wymiana ławek, remont posadzki oraz remont elewacji) - rewitalizacja zabytkowego parku w Rogowie Legnickim (wykonanie nowych nasadzeń i wykonanie ścieżki edukacyjnej) 	<p style="text-align: center;">Urząd Miasta i Gminy w Prochowicach</p>	<p style="text-align: center;">środki własne, środki rządowe oraz środki UE</p>
<ul style="list-style-type: none"> - wsparcie finansowe dla właścicieli zabytków na podstawie uchwały w sprawie określenia zasad udzielania dotacji na sfinansowanie prac konserwatorskich, restauratorskich lub robót budowlanych przy zabytku wpisanym do rejestru zabytków 	<p style="text-align: center;">Urząd Gminy Chojnów</p>	<p style="text-align: center;">środki własne</p>
<ul style="list-style-type: none"> - opracowanie gminnej ewidencji zabytków i programu opieki nad zabytkami dla gminy Ruja - kontrola ogólnego stanu zachowania i przeznaczenia zabytków - uzupełnienie lub odnowa oznakowania obiektów zabytkowych stanowiących własność gminy Ruja - pielęgnacja terenów zieleni wokół obiektów zabytkowych stanowiących własność gminy Ruja - promocja zabytków za pośrednictwem strony internetowej - wspieranie edukacji związanej z ochroną zabytków w szkołach na terenie gminy Ruja 	<p style="text-align: center;">Urząd Gminy Ruja</p>	<p style="text-align: center;">środki własne oraz działania przewidziane w ramach działalności urzędu</p>
<ul style="list-style-type: none"> - wsparcie finansowe dla właścicieli zabytków na podstawie uchwały w sprawie określenia zasad i trybu udzielania z budżetu Gminy Mikowice dotacji celowych na prace konserwatorskie, restauratorskie i roboty budowlane przy zabytkach wpisanych do rejestru zabytków 	<p style="text-align: center;">Urząd Gminy Mikowice</p>	<p style="text-align: center;">środki własne</p>
<ul style="list-style-type: none"> - wsparcie finansowe dla właścicieli zabytków na podstawie uchwały w sprawie określenia zasad i trybu udzielania z budżetu dotacji Gminy Legnickie Pole na prace konserwatorskie, restauratorskie i roboty budowlane przy zabytku wpisanym do rejestru zabytków lub znajdującym się w gminnej ewidencji zabytków, położonym na obszarze Gminy Legnickie Pole 	<p style="text-align: center;">Urząd Gminy Legnickie Pole</p>	<p style="text-align: center;">środki własne</p>

<ul style="list-style-type: none"> - stale uwzględnianie w aktualizowanych dokumentach planistycznych ochrony dziedzictwa kulturowego gminy - aktualizowanie „Planu ochrony zabytków gminy Kunice na wypadek konfliktu zbrojnego i sytuacji kryzysowych - prowadzenie prac pielęgnacyjnych zabytkowej zieleni będącej własnością gminy - upublicznianie informacji o odkryciach archeologicznych (utworzenie ścieżki edukacyjnej wokół Jeziora Kunickiego z tablicami informacyjnymi dot. zabytków archeologicznych) - stałe publikowanie na stronie internetowej Gminy wykazu obiektów ujętych w Gminnej Ewidencji Zabytków - organizowanie warsztatów, szkoleń i wykładów - organizowanie konkursów i wystaw dotyczących dziedzictwa i tradycji - publikacja na stronie internetowej Gminy Gminnego Programu Opieki nad Zabytkami - upowszechnienie wiedzy o prawach i obowiązkach właścicieli obiektów zabytkowych na stronach internetowych Gminy - wspieranie i promowanie działalności artystycznej i kulturalnej mieszkańców - informowanie właścicieli obiektów zabytkowych o możliwościach pozyskiwania funduszy na prace remontowe i konserwatorskie - promowanie tradycji regionalnych - wspieranie wydawnictw z zakresu historii gminy 	<p>Urząd Gminy Kunice</p>	<p>środki własne</p>
<ul style="list-style-type: none"> - wymiana przestarzałej instalacji Systemu Wykrywania i Sygnalizacji Pożaru wraz z centralą - wymiana przestarzałej instalacji Systemu Wykrywania i Sygnalizacji Włamania wraz z centralą - wymiana stolarki okiennej na elewacji wschodniej (od strony placu Zamkowego) - wymiana stolarki okiennej na pozostałych elewacjach zamku - montaż instalacji Systemu Wykrywania i Sygnalizacji Włamania (w formie podstawowej) oraz instalacji Wykrywania i Sygnalizacji Pożaru w obiekcie Baszty Tkaczy przy ul. Tkackiej - renowacja i naprawa powłok tynkarskich w salach pierwszego piętra budynku Muzeum - renowacja drewnianego stropu w sali nr 13 pierwszego piętra Muzeum - wymiana ogrodzenia lapidarium - zakup gablot wystawienniczych spełniających nowoczesne kryteria ochrony i zabezpieczenia zbiorów przed szkodliwymi czynnikami zewnętrznymi np. kurzem, wilgocią czy promieniami UV - konserwacja muzealiów (XIX-wieczna armata z drewnianym łożem, XIX- wieczna zbroja samuraja, kolekcja średniowiecznej broni białej, żeliwne neogotyckie epitafium z XIX wieku, obraz olejny na płótnie z ramą z XVIII wieku, kryształowy kielich z XIX wieku, dokument z 1450 r. z pieczęcią Rajców Chojnowa, dokument z 1395 r. wydany przez księcia legnickiego Ruprechta) 	<p>Muzeum Regionalne w Chojnowie (Zamek Piastów legnicko-brzeskich)</p>	<p>RPOZ – edycja II, inne środki zewnętrzne np. z Ministerstwa Kultury i Dziedzictwa Narodowego z programu „Ochrona Zabytków”, środki własne</p>

Ochrona krajobrazu kulturowego – zadania gospodarczo-przestrzenne

Zadania	Podmioty odpowiedzialne i współpracujące	Finansowanie
<p>Uwzględnienie różnych form ochrony dziedzictwa kulturowego w planach miejscowych i w wydawanych decyzjach przez urzędy:</p> <ul style="list-style-type: none"> - ochrona historycznie ukształtowanego układu przestrzennego miejscowości i zespołów zabytkowej zabudowy; - przeciwdziałanie rozproszeniu osadnictwa i ochrony historycznie ukształtowanych układów osadniczych przez wyznaczenie w planach miejscowych terenów pod zabudowę na zasadzie kontynuacji historycznych siedlisk; - przeciwdziałanie rozdrabnianiu własności historycznej; - wypełnianie zabudową wolnych działek budowlanych w obszarze historycznych siedlisk nawiązującą do celów budownictwa regionalnego, estetyzacja zagospodarowania terenu i budowli; dostosowanie do standardów zabytkowej przestrzeni publicznej; - przeciwdziałanie rozbudowie, przebudowie obiektów zabytkowych zmieniających bryłę zabytków. 	<p>Powiat, Gminy, Wojewódzki Konserwator Zabytków</p>	<p>w ramach funkcjonowania urzędów i instytucji</p>
<p>Podjęcie różnych form ochrony, rewaloryzacji oraz oznakowania stanowisk archeologicznych, uwzględnienie ich zachowania w decyzjach wydawanych przez urzędy.</p>	<p>Powiat, Gminy, stowarzyszenia, organizacje turystyczne, Wojewódzki Konserwator Zabytków</p>	<p>środki zewnętrzne</p>
<p>Pozyskiwanie środków z funduszy pomocowych na przedsięwzięcia umożliwiające tworzenie miejsc pracy związanych z opieką nad zabytkami, obsługą ruchu turystycznego, agroturystyki i ekoturystyki.</p>	<p>Powiat, Gminy, Powiatowy Urząd Pracy, właściciele zabytków, stowarzyszenia</p>	<p>środki przewidziane uchwałą budżetową, środki zewnętrzne</p>

Działania związane z ochroną zabytków, których właścicielem jest powiat legnicki

Zadania	Podmioty odpowiedzialne	Finansowanie
<p>Pomnik Historii - pobenedyktynski zespół klasztorny w Legnickim Polu (funkcja użytkowa - DPS):</p> <p>- restauracja, remont i osuszenie elewacji frontowych budynków nr 4, 5, 6 i 7 (planowany jest ostatni etap prac)</p>	<p>Powiat, użytkownik - DPS Legnickie Pole</p>	<p>środki zewnętrzne</p> <p>Powiat Legnicki</p>
<p>- remont wraz z przebudową i rozbudową istniejącego ogrodzenia</p>		
<p>Zespół pałacowy w Brenniku (funkcja użytkowa: DPS „Prząśnik”)</p> <p>- restauracja i odnowienie elewacji budynku „Pałac”</p>	<p>Powiat, użytkownik DPS „Prząśnik”</p>	<p>Ministerstwo Kultury i Dziedzictwa Narodowego</p> <p>Urząd Marszałkowski Województwa Dolnośląskiego</p> <p>środki własne</p>
<p>- likwidacja wraz z rozbiórką wyłączoną z eksploatacji oczyszczalni ścieków na terenie zabytkowego założenia parkowego „Prząśnik”</p>		<p>Wojewódzki Fundusz Ochrony Środowiska i Gospodarki Wodnej</p> <p>Urząd Wojewódzki we Wrocławiu</p> <p>środki własne</p>
<p>- odbudowa ciągów komunikacyjnych na terenie DPS „Prząśnik”</p>		<p>Fundusz Dostępności</p> <p>środki własne</p>
<p>- konserwacja założenia parkowego „Prząśnik” w Brenniku</p>		<p>Urząd Wojewódzki we Wrocławiu</p> <p>środki własne</p>
<p>- przebudowa przepustu w na cieku Kałeczna</p>		<p>Urząd Wojewódzki we Wrocławiu</p> <p>środki własne</p>