

KOMENDANT MIEJSKI
PAŃSTWOWEJ STRAŻY POŻARNEJ
w Legnicy

st. bryg. mgr inż. Wojciech Huk

ZATWIERDZAM

**Komenda Miejska
Państwowej Straży Pożarnej
w Legnicy**



**SPRAWOZDANIE
KOMENDY MIEJSKIEJ
PAŃSTWOWEJ STRAŻY POŻARNEJ W LEGNICY
ZA 2024 ROK**

LUTY 2025 R.

ORGANIZACJA OCHRONY PRZECIWOŻAROWEJ NA TERENIE MIASTA LEGNICY I POWIATU LEGNICKIEGO

Organizację ochrony przeciwpożarowej na terenie powiatów legnickich zapewnia sieć straży pożarnych, która w obecnej formie przedstawia się następująco:

- Komenda Miejska Państwowej Straży Pożarnej wraz z trzema jednostkami ratowniczo-gaśniczymi,
- 16 jednostek ochotniczych straży pożarnych włączonych do Krajowego Systemu Ratowniczo – Gaśniczego,
- 7 jednostek ochotniczych straży pożarnych spoza Krajowego Systemu Ratowniczo-Gaśniczego.

Do podstawowych zadań Państwowej Straży Pożarnej (PSP) należy:

- rozpoznawanie zagrożeń pożarowych i innych miejscowych zagrożeń,
- organizowanie i prowadzenie akcji ratowniczych w czasie pożarów, klęsk żywiołowych lub likwidacji miejscowych zagrożeń,
- wykonywanie pomocniczych specjalistycznych czynności ratowniczych w czasie klęsk żywiołowych lub likwidacji miejscowych zagrożeń przez inne służby ratownicze,
- kształcenie kadr dla potrzeb Państwowej Straży Pożarnej i innych jednostek ochrony przeciwpożarowej oraz powszechnego systemu ochrony ludności,
- nadzór nad przestrzeganiem przepisów przeciwpożarowych.

KRAJOWY SYSTEM RATOWNICZO – GAŚNICZY NA OBSZARZE MIASTA LEGNICY I POWIATU LEGNICKIEGO

Komendant Miejski PSP organizuje Krajowy System Ratowniczo – Gaśniczy (KSRG) na obszarze miasta i powiatu oraz dowodzi jego działaniami, a mianowicie:

- analizuje siły i środki KSRG na obszarze powiatu i przedstawia stosowne wnioski w tym zakresie Staroście Legnickiemu i Prezydentowi Legnicy,
- organizuje Stanowisko Kierowania Komendanta Miejskiego PSP (SK KM) na obszarze powiatu,
- dysponuje oraz dowodzi siłami KSRG podczas działań ratowniczych na obszarze

powiatu,

- prowadzi inspekcje gotowości operacyjno – technicznej jednostek ochrony przeciwpożarowej włączonych do KSRG,
- opracowuje plany ratownicze powiatów - grodzkiego i ziemskiego, przedstawia je do zatwierdzenia Prezydentowi Legnicy i Staroście Legnickiemu,
- prowadzi szkolenia jednostek ochotniczych straży pożarnych oraz przeprowadza ćwiczenia doskonalące i zgrywające działania jednostek KSRG,
- analizuje stan łączności, alarmowania i współdziałania KSRG na obszarze powiatu i przedstawia stosowne wnioski,
- przedstawia do dyspozycji Dolnośląskiego Komendanta Wojewódzkiego Państwowej Straży Pożarnej, odpowiednie siły i środki w celu organizacji Wojewódzkiego Odwołu Operacyjnego,
- przedstawia Radzie Miasta i Radzie Powiatu oraz Prezydentowi i Staroście stosowne informacje dotyczące funkcjonowania KSRG na obszarze powiatów - ziemskiego i grodzkiego,
- realizuje zadania ustalone przez Prezydenta i Starostę w zakresie funkcjonowania KSRG.

Krajowy System Ratowniczo – Gaśniczy na terenie powiatu legnickiego tworzą jednostki ochrony przeciwpożarowej:

1. Komenda Miejska Państwowej Straży Pożarnej w Legnicy, w skład, której wchodzi:
 - Jednostka Ratowniczo – Gaśnicza nr 1,
 - Jednostka Ratowniczo – Gaśnicza nr 2,
 - Jednostka Ratowniczo – Gaśnicza nr 3 (w Chojnowie).
2. 16 jednostek ochotniczych straży pożarnych (OSP), wszystkie jednostki posiadają na wyposażeniu samochody.

Prezydent Miasta Legnicy na terenie miasta, a Starosta Legnicki na obszarze powiatu legnickiego kierują odpowiednio Krajowym Systemem Ratowniczo – Gaśniczym.

Na potrzeby działań ratowniczych został opracowany „Powiatowy plan ratowniczy miasta Legnicy i powiatu legnickiego”, który zawiera niezbędne dane i informacje do wspomaganie organizacji i prowadzenia działań ratowniczo – gaśniczych. Plan ten został zatwierdzony przez Starostę Legnickiego oraz Prezydenta Miasta Legnicy.

PAŃSTWOWA STRAŻ POŻARNA

Państwowa Straż Pożarna prowadzi działania ratownicze rozumiane jako zespół czynności realizowanych w celu ochrony życia, zdrowia i mienia ludzi, zwierząt oraz środowiska naturalnego podczas gaszenia pożarów, likwidacji skutków klęsk żywiołowych i innych miejscowych zagrożeń. Podstawowy ciężar zadań i obowiązków w zakresie realizacji zadań ochrony przeciwpożarowej na terenie działania Komendy spoczywa na Komendancie Miejskim Państwowej Straży Pożarnej w Legnicy. Komendant wykonuje swoje zadania ustawowe przy pomocy Komendy Miejskiej PSP. Szczegółową liczbę oraz strukturę etatów w Komendzie Miejskiej określa regulamin organizacyjny zatwierdzony przez Dolnośląskiego Komendanta Wojewódzkiego PSP we Wrocławiu.

W ramach tutejszej Komendy funkcjonują trzy specjalistyczne grupy:

1. Ratownictwa Wodno – Nurkowego (SGRW-N) „Legnica – 1” w JRG nr 1,
2. Ratownictwa Chemiczno-Ekologicznego (SGRCh-E) „Legnica – 2” w JRG nr 2,
3. Ratownictwa Wysokościowego (SGRW) „Legnica -3” w JRG nr 3 w Chojnowie.

W chwili obecnej jednostki ratowniczo – gaśnicze dysponują następującym sprzętem transportowym przewidzianym do działań ratowniczych:

Tabela nr 1. Wykaz sprzętu.

	Ciężkie samochody gaśnicze	Średnie samochody gaśnicze	Drabiny, podnośniki	Samochody ratownictwo technicznego	Inne
JRG nr 1	GCBA 7/52/3,9 SCANIA GCBA 5/42,6/5,7 MAN	GBA 2/28/4,3 RENAULT	SD 37 IVECO	SRt SCANIA	SLRR MITSHUBISHI SLKw MERCEDES MIKROBUS Ford Transit
JRG nr 2	GCBA 5/36/4,9 SCANIA	GBA 2,3/25 Pr750 VOLVO GBA2,5/28/4 Rt MERCEDES	SCD 41 IVECO	-	SLRRchem ISUZU SLRR FORD SRChem IVECO
JRG nr 3	GCBA 9,5/50 MAN	GBA 3/36/3,6 SCANIA	SH 25 MAN	SRt MERCEDES	SLRR MITSHUBISHI SCW 3000 MAN SLRR ISUZU z systemem Cobra SLRWys FORD RANGER SCKw SCANIA

ZAGADNIENIA KADROWE

I. PLAN ZATRUDNIENIA.

Według stanu na dzień 31 grudnia 2024 roku w Komendzie Miejskiej PSP w Legnicy, zgodnie z Regulaminem Organizacyjnym KM PSP w Legnicy z dnia 09 lutego 2023 roku stan etatów wynosił 150 tj.:

- 1) **144 etatów funkcjonariuszy:**
 - 18 strażaków systemu codziennego,
 - 126 strażaków systemu zmianowego
- 2) **6 etatów cywilnych.**

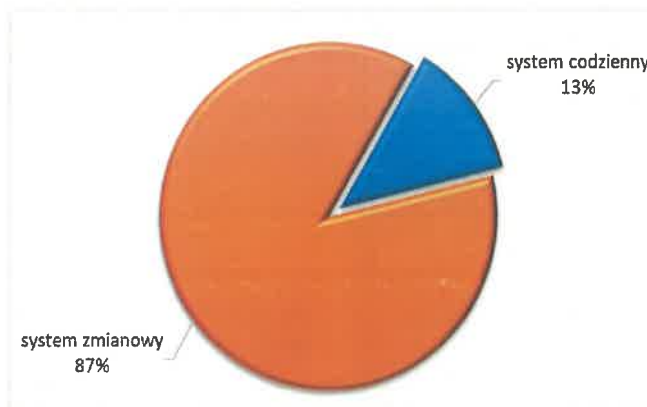
Zatrudnienie na dzień 31 grudnia 2024 roku wynosiło ogółem **146 osób**, w tym **140 strażaków i 6 pracowników cywilnych**. Ilość wakatów utrzymała się na poziomie zbliżonym do lat poprzednich i było ich 4.

115 strażaków (86,14%) pełniło służbę w służbie stałej, natomiast 25 (13,86%) w służbie przygotowawczej, trwającej trzy lata, po czym strażak zostaje mianowany w służbie stałej. W ramach służby przygotowawczej wszyscy strażacy pełnili służbę w systemie zmianowym.

W systemie zmianowym służbę pełniło 122 funkcjonariuszy (87,14 %), a w systemie codziennym 18 (12,86 %).

Wśród funkcjonariuszy służbę pełniło 5 kobiet. Wśród pracowników cywilnych 4 kobiety i 2 mężczyzn. Pracownicy cywilni stanowią dwie grupy zatrudnienia. 3 osoby zgodnie z limitem etatowym są członkami korpusu służby cywilnej, a 3 pracuje na stanowiskach pomocniczych.

Wykres nr 1. Procentowe zatrudnienie według systemu pełnienia służby.



Wśród pracowników KM PSP w Legnicy według limitu zatrudnienia 95,89 % stanowią funkcjonariusze, pozostałe 4,11 % to pracownicy cywilni.

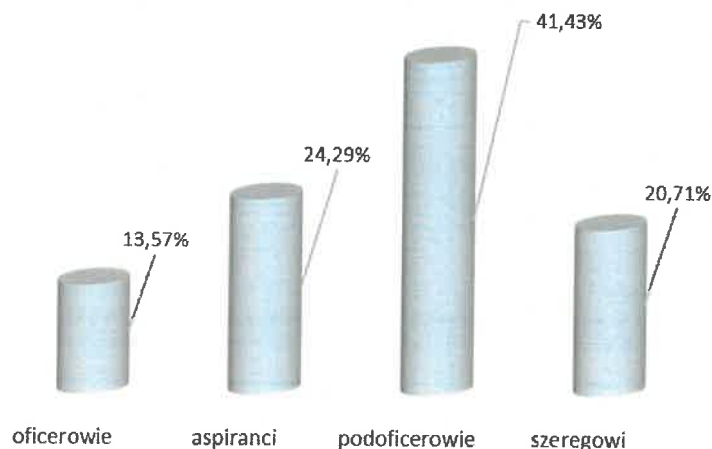
II. ZATRUDNIENIE W POSZCZEGÓLNYCH KORPUSACH.

Stanowiska służbowe w Państwowej Straży Pożarnej dzieli się na oficerskie, aspiranckie, podoficerskie i szeregowy.

Zatrudnienie w poszczególnych korpusach przedstawia się następująco:

- 1) oficerów - **19** (co stanowi **13,57%** ogółu zatrudnionych funkcjonariuszy), w tym 18 z uprawnieniami do kierowania działaniami ratowniczymi do poziomu strategicznego;
- 2) aspirantów - **34 (24,29 %)**;
- 3) podoficerów - **58 (41,43 %)**;
- 4) szeregowych - **29 (20,71 %)**.

Wykres nr 2. Procentowy udział zatrudnienia w korpusach.



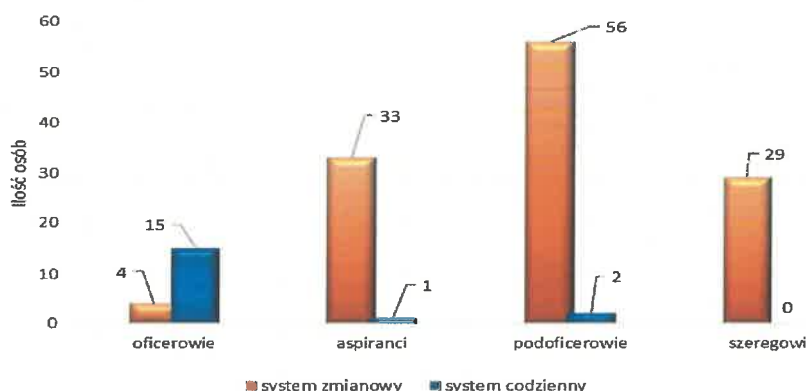
Wśród mianowanych w KM PSP w Legnicy funkcjonariuszy największą ilość stanowią strażacy w korpusie podoficerów. Ilość ta wynika w dużym w stopniu z konieczności ukończenia co najmniej Szkoły Aspirantów Państwowej Straży Pożarnej, której absolwenci wkraczają w korpus aspirantów, jednak ilość przydzielonych miejsc w roku jest niezmienna od wielu lat i waha się w granicach od 1 do 3 kandydatów.

Udział strażaków w poszczególnych korpusach z podziałem na system pełnienia służby przedstawia się następująco:

- **oficerów - 19**
 - system zmianowy 4*
 - system codzienny 15*

- **aspirantów - 34** *system zmianowy 33*
 system codzienny 1
- **podoficerów - 58** *system zmianowy 56*
 system codzienny 2
- **szeregowych - 29** *system zmianowy 29*
 system codzienny 0

Wykres nr 3. Ilościowy udział strażaków w poszczególnych korpusach z podziałem na system pełnienia służby.



Jak z powyższych danych wynika, w systemie codziennym 83,33% funkcjonariuszy to funkcjonariusze korpusu oficerów.

III. STAN WYKSZTAŁCENIA OGÓLNEGO FUNKCJONARIUSZY.

W 2024 r. stan wykształcenia ogólnego funkcjonariuszy przedstawia się następująco:

1. 62 osoby - wykształcenie wyższe (44,28%);
2. 78 osób - wykształcenie średnie (55,72%).

Wykres nr 4. Poziom wykształcenia ogólnego funkcjonariuszy.



Procentowy udział funkcjonariuszy z wykształceniem wyższym w roku 2024 jest zbliżony do funkcjonariuszy z wykształceniem średnim, z przewagą wykształcenia średniego o ok. 12%. Ta różnica, w porównaniu z poprzednimi latami, staje się coraz mniejsza, co jest skutkiem bieżącego podnoszenia poziomu wykształcenia ogólnego oraz kwalifikacji zawodowych przez strażaków. Nikt ze strażaków nie posiada wykształcenia niższego niż średnie, natomiast kilku strażaków obecnie jest w trakcie odbywania studiów wyższych, głównie w zakresie ratownictwa medycznego.

IV. KWALIFIKACJE ZAWODOWE FUNKCJONARIUSZY.

W 2024 roku 1 funkcjonariusz ukończył Akademię Pożarniczą uzyskując tytuł inż. pożarnictwa i stopień oficerski, a kolejny ukończył kwalifikacyjny kurs zawodowy w Szkole Aspirantów Państwowej Straży Pożarnej, wkraczając w korpus aspirantów. Kolejnych 3 funkcjonariuszy kontynuuje naukę w Akademii Pożarniczej, po ukończeniu której wkroczą w korpus oficerów.

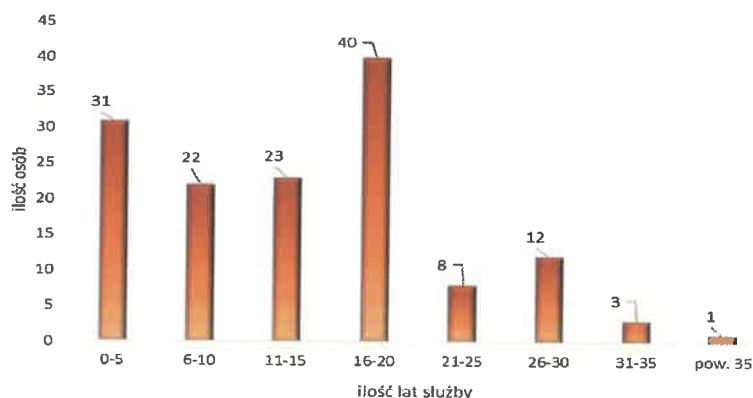
V. STAŻ SŁUŻBY.

Poniższe zestawienie przedstawia średni staż służby funkcjonariuszy.

Tabela nr 2. Staż służby

Zatrudnienie w przedziale stażu służby															
0-5		6-10		11-15		16-20		21-25		26-30		31-35		pow. 35	
Osób	%	osób	%	osób	%	osób	%	osób	%	Osób	%	osób	%	osób	%
31	22,14	22	15,71	23	16,42	40	28,57	8	5,71	12	8,57	3	2,14	1	0,71

Wykres nr 5. Zatrudnienie w przedziale lat służby.



Z powyższych danych wynika, że na dzień 31 grudnia 2024 roku największy procent strażaków stanowili funkcjonariusze, pełniący służbę nie dłużej niż 20 lat służby. Fluktuacja zatrudnienia w poszczególnych okresach od 0 do 20 lat oscylowała na podobnym poziomie, bez większych wahań.

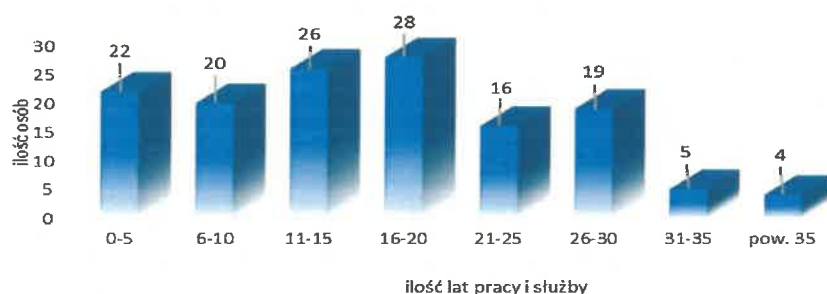
VI. ŚREDNI STAŻ SŁUŻBY I PRACY STRAŻAKA.

Poniższe zestawienie przedstawia ogólny staż pracy i służby funkcjonariuszy:

Tabela nr 3. Staż pracy i służby.

Zatrudnienie w przedziale ogólnego stażu pracy															
0-5		6-10		11-15		16-20		21-25		26-30		31-35		pow. 35	
Osób	%	osób	%	Osób	%	Osób	%	Osób	%	Osób	%	osób	%	osób	%
22	15,71	20	14,29	26	18,57	28	20,00	16	11,43	19	13,57	5	3,57	4	2,86

Wykres nr 6. Zatrudnienie w przedziale lat pracy i służby.



VII. ZATRUDNIENIE WEDŁUG MIEJSCA PEŁNIENIA SŁUŻBY.

Według stanu na dzień 31 grudnia 2024 r. obowiązują następujące minimalne stany służbowe:

- JRG nr 1 – 8 strażaków,
- JRG nr 2 – 9 strażaków,
- JRG nr 3 – 7 strażaków,
- SK KM – 2 strażaków.

W poszczególnych jednostkach ratowniczo-gaśniczych, służbę w systemie zmianowym pełniło:

- JRG nr 1 w Legnicy - 40 osób,
- JRG nr 2 w Legnicy - 45 osób,
- JRG nr 3 w Chojnowie - 34 osoby.

Ponadto w Stanowisku Kierowania Komendanta Miejskiego pełniło służbę 9 strażaków w systemie zmianowym. W systemie codziennym natomiast:

- JRG nr 1 w Legnicy - 2 osoby,
- JRG nr 2 w Legnicy - 2 osoby,
- JRG nr 3 w Chojnowie - 2 osoby,
- Komenda Miejska - 12 osób.

VIII. AWANSE W STOPNIACH SŁUŻBOWYCH.

W Państwowej Straży Pożarnej kolejny wyższy stopień może być nadany stosownie do posiadanych kwalifikacji zawodowych oraz w zależności od zajmowanego stanowiska i opinii służbowej, a także po upływie czasookresu, jaki mija od dnia nadania ostatniego stopnia. Nadanie stopnia następuje z okazji Dnia Strażaka tj. w dniu 4 maja, jednak w szczególnie uzasadnionych przypadkach może to nastąpić w innym terminie, np. w dniu 11 listopada w Święto Niepodległości.

W 2024 roku awanse otrzymało:

- w korpusie oficerskim - 5 strażaków,
- w korpusie aspirantów - 9 strażaków,
- w korpusie podoficerów - 25 strażaków,
- w korpusie szeregowych - 5 strażaków.

Na ilość strażaków awansowanych w poszczególnych korpusach mają również wpływ szczególne zasługi w służbie.

IX. WYRÓŻNIENIA.

W 2024 roku funkcjonariusze otrzymali wyróżnienia:

1. Prezydenta Rzeczypospolitej Polskiej, tj.:
 - 2 Srebrne Medale Za Długoletnią Służbę,
2. Ministra Spraw Wewnętrznych i Administracji, tj.:
 - 1 Srebrną Odznakę Zasłużony dla Ochrony Przeciwpożarowej,
 - 7 Brązowych Odznak Zasłużony dla Ochrony Przeciwpożarowej.

Ponadto, za szczególne osiągnięcia oraz wzorowo wykonywane obowiązki służbowe 1 funkcjonariusz został wyróżniony dyplomem Komendanta Głównego PSP.

X. ZWOLNIENIA I PRZYJĘCIA DO SŁUŻBY.

Na koniec roku 2024 na przyznanym 150 etatów, nie obsadzono 4 etatów strażackich.

Przez cały czas prowadzone były działania mające na celu poprawienie struktury zatrudnienia i wykorzystania wszystkich przyznanym etatów - dążono do uzyskania pełnego stanu zatrudnienia. W zakresie naboru kandydatów do służby współpracowano z Powiatowym Urzędem Pracy w Legnicy.

W ciągu roku odeszło ze służby w KM PSP w Legnicy 7 strażaków, w tym 3 przeniesiono do innych jednostek organizacyjnych Państwowej Straży Pożarnej. Przyjęto 9 strażaków w ramach wolnego naboru.

XI. DODATKOWE ZATRUDNIENIE.

Zgodnie z rozporządzeniem Ministra Spraw Wewnętrznych i Administracji z 26 lipca 2006 r. w sprawie ramowej organizacji komendy wojewódzkiej i powiatowej (miejskiej) Państwowej Straży Pożarnej, ilość etatów powinna być na poziomie wskaźnika 1 strażak na 1 tys. mieszkańców. Spełnienie tego założenia w przypadku tut. Komendy dałoby kolejny wzrost zatrudnienia o 11 strażaków. Przy obecnej ilości przyznanym etatów w tut. Komendzie jest potrzeba dodatkowego zatrudnienia, co podyktowane jest koniecznością zapewnienia gotowości we wszystkich dziedzinach ratownictwa ze szczególnym uwzględnieniem ratowania życia ludzkiego (minimum 7 ratowników na jeden wyjazd do zdarzenia). Ilość strażaków przy pojedynczym zdarzeniu ma również wpływ na skuteczność działań

jak również bezpieczeństwo ratowników. W celu zapewnienia właściwego (minimalnego) poziomu stanu osobowego strażaków na codziennym dyżurze w roku 2024 wypracowano w tut. Komendzie 58.921,00 nadgodzin.

ZAGADNIENIA BEZPIECZEŃSTWA I HIGIENY PRACY**I. ANALIZA STANU BHP.**

W roku 2024 w Komendzie Miejskiej Państwowej Straży Pożarnej w Legnicy odnotowano **8 wypadków** funkcjonariuszy PSP. W pierwszym półroczu odnotowano dwa wypadki funkcjonariuszy w służbie. Powstałe wypadki zakwalifikowano jako lekkie indywidualne. Obydwa wypadki wydarzyły się podczas działań ratowniczo – gaśniczych. W drugim półroczu odnotowano 6 wypadków funkcjonariuszy w służbie. Trzy wypadki wydarzyły się podczas zajęć sportowych, jeden wypadek podczas ćwiczeń przygotowujących do zawodów, jeden podczas ćwiczeń w ramach doskonalenia zawodowego oraz jeden podczas działań ratowniczo – gaśniczych. Dla porównania do roku poprzedniego ilość wypadków wzrosła. Wszystkie zdarzenia ze względu na powstałe urazy zakwalifikowano do grupy wypadków lekkich. Liczba dni niezdolności do pracy spowodowana zaistniałymi wypadkami wyniosła 225 dni, co w porównaniu do roku poprzedniego pozwala odnotować wzrost absencji.

Nie doszło do wypadków pracowników cywilnych.

Tabela nr 4. Okoliczności wypadków.

Rok	Wypadki ogółem	Wypadki zaistniałe podczas										
		Alarmu	Działań ratowniczo - gaśniczych	Jazdy do i z działań ratowniczo-gaśniczych	Jazdy do i z manewrów, zawodów	Szkolenia i ćwiczeń	Konservacji napraw sprzętu i urządzeń	Zajęć sportowych	Innej służby		Drogi na służbę i ze służby (pracy)	Podróży służbowej
									w strażnicy	poza strażnicą		
1	2	3	4	5	6	7	8	9	10	11	12	13
2024	8	-	3	-	-	2	-	3	-	-	-	-
2023	2	-	2	-	-	-	-	-	-	-	-	-
2022	3	-	-	-	-	-	-	3	-	-	-	-
2021	6	1	-	-	-	-	1	4	-	-	-	-
2020	1	-	-	-	-	-	1	-	-	-	-	-
2019	7	-	1	-	-	1	1	3	1	-	-	-
2018	6	-	1	-	-	1	1	1	1	1	-	-
2017	9	1	2	-	-	1	1	2	-	-	2	-
2016	13	-	4	1	-	1	-	6	1	-	-	-

2015	8	-	3	-	-	-	1	3	-	-	-	1
2014	6	-	1	-	-	1	1	3	-	-	-	-
2013	3	-	2	-	-	1	-	-	-	-	-	-
2012	4	-	1	-	-	-	1	1	-	-	1	-

W analizowanym roku większość wypadków wydarzyła się podczas działań ratowniczo - gaśniczych (działaniach ratowniczych podczas wchodzenia na strych przez wąż po drabinie oraz w trakcie rozbiórki drewnianej konstrukcji dachu altany po uprzednim ugaszeniu jej). Z analizy tabeli wynika, że w poprzednich latach częściej występowały wypadki, które miały miejsce podczas zajęć sportowych i występowały w każdym niemalże roku. Najczęstszymi wydarzeniami bezpośrednio powodującymi wypadki są potknięcia się, poślizgnięcie, utrata równowagi, upadek. Z analizy tabeli wynika również, że w badanym okresie tylko podczas jazdy do i z manewrów nie zdarzył się żaden wypadek. Również wypadki nie wystąpiły podczas innych czynności wykonywanych poza strażnicą oraz podróży służbowej.

Wydarzenia powodujące wypadek nie odbiegają od charakteru zdarzeń, mających miejsce w poprzednich latach. Nie pojawiły się żadne nowe okoliczności, a te powtarzalne, ze względu na wiele czynników powodujących wypadek, mieszczące się w ramach danej okoliczności, pomimo usilnych starań wszystkich pracowników komendy, nie są możliwe do całkowitego wykluczenia. Ze względu na specyfikę działalności Państwowej Straży Pożarnej (prowadzenie działań ratowniczo-gaśniczych), większość czynników niebezpiecznych jest trudna lub nawet niemożliwa do wyeliminowania.

Tabela nr 5. Wypadki funkcjonariuszy PSP podczas akcji ratowniczo – gaśniczych.

Akcje ratownicze			Ratownicy PSP uczestniczący w akcjach ratowniczych			Wypadki funkcjonariuszy PSP podczas akcji			Poszkodowani funkcjonariusze PSP w wypadkach podczas akcji ratowniczo-gaśniczych		
Liczba w 2023 r.	Liczba w 2024 r.	% przyrostu do roku poprzedniego	Liczba w 2023 r.	Liczba w 2024 r.	% przyrostu do roku poprzedniego	Liczba w 2023 r.	Liczba w 2024 r.	% przyrostu do roku poprzedniego	Liczba w 2023 r.	Liczba w 2024 r.	% przyrostu do roku poprzedniego
1	2	3	4	5	6	7	8	9	10	11	12
2 180	2 567	17,75 %	8 592	13 085	52,29 %	2	3	50,00 %	2	3	50,00 %

Po przeanalizowaniu stanu wypadkowości można zauważyć pewną korelację, że pomimo wielu zawodów i turniejów sportowych (piłka nożna, piłka siatkowa) odbywających się rokrocznie, ich ilość w zeszłym roku znacznie zmalała, szczególnie w piłce

nożnej, która do tej pory dominowała w wypadkach podczas zajęć sportowych. Widać tu, jak ważny jest prawidłowy proces doskonalenia zawodowego i nadzór nad bezpiecznym ich przeprowadzaniem, utrwalającym właściwe nawyki w praktycznym wykonywaniu treningów, a docelowo zawodów sportowych.

II. PROFILAKTYCZNA OCHRONA ZDROWIA.

Badania profilaktyczne realizowane były systematycznie i terminowo dla wszystkich pracowników Komendy Miejskiej Państwowej Straży Pożarnej w Legnicy. Ogółem koszt badań profilaktycznych – wstępnych, okresowych, kontrolnych oraz dla kierujących pojazdami uprzywilejowanymi funkcjonariuszy i pracowników cywilnych, jak również badania nurkowe strażaków należących do Specjalistycznej Grupy Ratownictwa Wodno – Nurkowego „Legnica – 1” wyniósł 42.398,00 zł.

Tabela nr 6. Badania lekarskie funkcjonariuszy PSP i pracowników cywilnych.

Lp.	Liczba osób zobowiązanych do przeprowadzenia badań lekarskich w 2024 r.	Liczba osób, które wykonały badania lekarskie w 2024 r.	Przyczyny niewykonania badań profilaktycznych	Wielkość środków finansowych przeznaczonych na badania profilaktyczne w 2024 r.
1	2	3	4	5
1.	179	179	Brak	42.398,00 zł

Profilaktyczną ochroną zdrowia funkcjonariuszy i pracowników cywilnych zajmuje się uprawniona Przychodnia Medycyny Pracy, z którą Komenda Miejska PSP w Legnicy ma podpisaną umowę na świadczenie usług w ww. zakresie. Liczba osób, które wykonały badania lekarskie to 2 pracowników cywilnych i 177 funkcjonariuszy. Badania profilaktyczne, okresowe prowadzone są na bieżąco zgodnie z zaleceniem lekarza medycyny pracy.

Podejmowane są następujące przedsięwzięcia związane z profilaktyczną opieką medyczną:

- rozpoznawanie i ocena czynników niebezpiecznych, szkodliwych lub uciążliwych, występujących w środowisku pracy, informowanie pracowników o zasadach zmniejszania ograniczenia ryzyka zawodowego,
- wykonywanie pomiarów czynników szkodliwych na stanowisku pracy,
- przeprowadzanie wstępnych, okresowych i kontrolnych badań lekarskich,
- przeprowadzanie specjalistycznych badań profilaktycznych kierowców,
- zapoznanie pracowników z kartami charakterystyk niebezpiecznych substancji i preparatów chemicznych,

- dokonano spisu substancji i preparatów niebezpiecznych oraz oznakowania opakowań z tymi substancjami.

III. SZKOLENIA W ZAKRESIE BHP.

Jakość prowadzonych szkoleń z zakresu bezpieczeństwa i higieny pracy lub służby jest podstawowym elementem uaktualniania i uzupełniania tej wiedzy odpowiednio do bieżących potrzeb oraz związanych z prognozowaniem prowadzonych działań ratowniczych i występujących zagrożeń. Erudycja z zakresu bezpieczeństwa i higieny pracy lub służby stanowi integralną część wiedzy i kwalifikacji zawodowych ratownika, mająca na celu zmniejszanie ryzyka zawodowego, zapobieganie wypadkom i sytuacjom potencjalnie wypadkowym. Zgodnie z Zarządzeniem Nr 1/2008 Komendanta Miejskiego PSP w Legnicy z dnia 25.11.2008 r. w sprawie szkolenia okresowego, szkolenie okresowe strażaków pełniących służbę na podziale bojowym w systemie zmianowym odbywa się corocznie w ramach doskonalenia zawodowego strażaków. Szkolenie okresowe strażaków pełniących służbę na stanowiskach administracyjno – biurowych w systemie 8 godzinnym oraz pracowników cywilnych odbywa się wg obowiązującego programu szkolenia raz na 3 lata. Funkcjonariusze pełniący służbę w systemie 8 godzinnym, będących w Grupie Operacyjnej Komendanta Miejskiego, wspierając merytorycznie oraz biorąc udział w akcjach ratowniczo – gaśniczych odbywają szkolenie okresowe raz do roku. W programie planu doskonalenia w roku ubiegłym, zawartych zostało co najmniej 8 godzin teoretycznego szkolenia. Szkolenie zakończone jest egzaminem sprawdzającym na podstawie, którego zostają wystawione imienne zaświadczenia, które znajdują się w aktach osobowych strażaków i pracowników cywilnych.

Ponadto, podczas szkoleń omawiane są na poszczególnych zmianach służbowych przyczyny i okoliczności zaistniałych wypadków, którym ulegli funkcjonariusze. Szkoleniu wstępnemu oraz stanowiskowemu z zakresu bhp poddawani są wszyscy nowo przyjmowani funkcjonariusze, stażyści oraz studenci odbywający w naszej komendzie praktykę studencką.

Tabela nr 7. Szkolenia za zakresu BHP funkcjonariuszy PSP, pracowników cywilnych, stażystów i praktykantów.

Liczba przeszkolonych osób z zakresu BHP w jednostkach organizacyjnych PSP w 2024 r.								
Kadra kierownicza (komendant, z-ca komendanta, dowódca JRG, z-ca dowódcy JRG)					Pozostali funkcjonariusze, pracownicy cywilni (w tym praktykanci i stażyści)			
Lp.	Szkolenie wstępne		Szkolenie okresowe		Szkolenie wstępne		Szkolenie okresowe	
	Liczba osób podlegających szkoleniu	Liczba osób przeszkolonych	Liczba osób podlegających szkoleniu	Liczba osób przeszkolonych	Liczba osób podlegających szkoleniu	Liczba osób przeszkolonych	Liczba osób podlegających szkoleniu	Liczba osób przeszkolonych
1	0	0	6	6	16	16	116	116

ZAGADNIENIA OPERACYJNE

I. SYSTEM RATOWNICTWA SPECJALISTYCZNEGO.

W Komendzie Miejskiej Państwowej Straży Pożarnej w Legnicy funkcjonują trzy specjalistyczne grupy ratownicze.

Specjalistyczna Grupa Ratownictwa Wodno-Nurkowego „Legnica-1” w skład, której wchodzi 15 nurków ratowników. Dowódcą grupy jest mł. bryg. Mateusz Dąbrowa. Grupa włączona jest do Centralnego Odvodu Operacyjnego Dolnośląskiego Komendanta Wojewódzkiego PSP. Specjalistyczna Grupa Ratownictwa Wodno-Nurkowego „Legnica-1” dysponuje:

- 1) samochodem lekkim rozpoznawczo-ratowniczym Mitsubishi L200 oraz Mikrobus Ford Transit,
- 2) łodzią śrubową ROTO-TECH,
- 3) łodzią śrubową płaskodenną ROTO-TECH,
- 4) łodzią płaskodenną WHALY.

W składzie grupy jest 6 strażaków wyznaczonych do pełnienia funkcji „kierownika prac podwodnych”.

Specjalistyczna Grupa Ratownictwa Chemiczno-Ekologicznego „Legnica-2”, którą tworzą strażacy z JRG nr 2 w Legnicy, natomiast dowódcą grupy jest mł. bryg. Robert Jorgas. Grupa włączona jest do Centralnego Odvodu Operacyjnego Dolnośląskiego Komendanta Wojewódzkiego PSP.

Wyposażenie Grupy stanowi następujący sprzęt ratowniczy:

- 1) średni samochód ratownictwa chemicznego SRChem IVECO,
- 2) samochód lekki rozpoznawczo-ratowniczy chemiczny SLRR Chem ISUZU,
- 3) średni samochód gaśniczy GBA 2,5/28/4 Rt,
- 4) separator oleju OLSAP,
- 5) przyczepka ekologiczna z zaporą parkanową.

Ponadto, Grupa dysponuje specjalistycznym sprzętem rozpoznawczo-pomiarowym:

- 1) spektrometr Ramana StreetLab Mobile,
- 2) spektrometr FT-IR TruDefender,
- 3) trzy mierniki wielogazowe Drager X-am 5000 (HCN, Cl₂, NH₃ – SO₂, O₂, LEL),
- 4) detektor wielogazowy Drager CSM (fosforowódór, nadtlenuk wodoru, merkaptany, formaldehyd, dwutlenek węgla, aceton, fosgen, trichloroetylen),
- 5) miernik lotnych związków organicznych Drager Xam 7000,
- 6) dwa mierniki wielogazowe Altair 4x

- 7) wykrywacz nieszczelności instalacji gazowej LEKATOR Jr,
- 8) radiometry EKO-C,
- 9) detektor napięcia elektrycznego.

Specjalistyczna Grupa Ratownictwa Wysokościowego „Legnica-3”, którą tworzą przede wszystkim strażacy z JRG nr 3 w Chojnowie. Na wyposażeniu posiada samochód lekki ratownictwa wysokościowego SLRwys Ford Ranger. Dowódcą grupy jest mł. bryg. Paweł Dąbrowa.

Grupa jest wyposażona w następujący sprzęt:

- 1) wciągarka ratownicza ręczna do liny z tworzyw sztucznych,
- 2) trójnóg ratowniczy,
- 3) liny półstatyczne, statyczna, dynamiczne,
- 4) karabinki zakręcane, obrotowe, zaciskowe,
- 5) bloczek ratowniczy,
- 6) uprząż ewakuacyjna,
- 7) zestaw do oznakowania terenu lądowiska,
- 8) zestaw plecakowy do ratownictwa medycznego R2,
- 9) usztywniacz kręgosłupa w formie kamizelki,
- 10) wciągarka samochodowa,
- 11) raki lodowe,
- 12) czekan,
- 13) drabinka speleo o długości 10m,
- 14) nosze do ewakuacji w ciasnych przestrzeniach,
- 15) nosze do ewakuacji z użyciem śmigłowca,
- 16) urządzenie do automatycznego masażu serca (defibrylator).

Ponadto, w ramach funkcjonującej na terenie powiatu legnickiego sieci ratownictwa specjalistycznego, do działań o charakterze ratownictwa specjalistycznego na poziomie podstawowym, wyznaczone zostały jednostki ochotniczych straży pożarnych wchodzące w skład KSRG.

II. DZIAŁANIA RATOWNICZE.

W ubiegłym roku na terenie obszaru chronionego Komendy Miejskiej PSP w Legnicy odnotowano 2927 interwencji, z czego pożarów było 937, miejscowych zagrożeń 1684, alarmów fałszywych 306.

W 2024 roku odnotowano 568 więcej zdarzeń niż w roku 2023.

Požary według wielkości:

- małych 893,
- średnich 37,
- dużych 5,
- bardzo duże 2.

Tabela nr 8. Pożary bardzo duże.

Data	Miejsce	Obiekt	Straty	Ilość zastępów
12.02.2024	Kwiatkowice 1A	Budynek inwentarski – kurnik	800 tys. zł.	26
26.04.2024	Piotrowice 6	Hala produkcyjna – tartak	700 tys. zł	32

Tabela nr 9. Wybrane duże pożary.

Data	Miejsce	Obiekt	Straty	Ilość zastępów
01.04.2024	Dobrzejów	Śmieci	0	7
11.12.2024	Legnica, ul. Hangarowa 17	Hala produkcyjno – magazynowa	50 tys. zł	13

Tabela nr 10. Wybrane średnie pożary.

Data	Miejsce	Obiekt	Straty	Ilość zastępów
08.01.2024	Chojnów, ul. Miła 4	Budynek jednorodzinny	800 tys. zł	15
22.02.2024	Niedźwiedzice 1	Budynek jednorodzinny – pustostan	300 tys. zł	9
08.05.2024	Gniewomirowice 13	Budynek jednorodzinny	100 tys. zł	12

W roku 2024 w pożarach 27 osób zostało rannych w tym 2 dzieci.

Tabela nr 11. Pożary, w których wystąpili ranni lub ofiary śmiertelne.

Data	Miejsce zdarzenia	Ranni	Ofiary śmiertelne
01.01.2024	Prochowice, ul. Pocztowa 16, Budynek wielorodzinny	1	
08.01.2024	Chojnów, ul. Miła 4, Budynek jednorodzinny	1	
22.01.2024	Legnica, ul. Szafirowa 8, Budynek jednorodzinny	1	
12.02.2024	Kwiatkowice 1A, Budynek inwentarski - kurnik	1	
28.02.2024	Lisowice 40a, Budynek jednorodzinny -	3	
18.03.2024	Okmiany 39, krzaki	1	
24.03.2024	Legnica, ul. Kominka 20/3, Budynek wielorodzinny.	1	
04.05.2024	Jaroszówka 24, Budynek mieszkalny jednorodzinny	1	
08.05.2024	Gniewomirowice 13, Budynek jednorodzinny.	1	
15.06.2024	Legnica, ul. Mickiewicza 4, Budynek wielorodzinny.	1	
15.07.2024	Legnica, ul. Kręta 2/5, Budynek wielorodzinny	2	
27.07.2024	Legnica, ul. Dmowskiego 22/6, Budynek wielorodzinny	4	
14.08.2024	Legnica, ul. Dmowskiego 5/10, Budynek wielorodzinny	4	
07.11.2024	Pątnów Legnicki, ul. Lisowicka 24, Budynek gospodarczy	1	
26.11.2024	Legnica, ul. Kazimierza Wielkiego 24, Budynek wielorodzinny	2	
14.12.2024	Legnica, ul. Żółkiewskiego 3/15, Budynek wielorodzinny.	2	

Inne miejscowe zagrożenia.

Działań ratowniczych związanych z usuwaniem skutków miejscowych zagrożeń ze względu na wielkość odnotowano następującą ilość:

- 1) małe – 537,
- 2) lokalne – 1102,
- 3) średnie – 41,
- 4) duże – 3,
- 5) gigantyczne 1.

Podczas interwencji związanych z usuwaniem skutków miejscowych zagrożeń odnotowano 42 ofiary, a 282 osoby odniosło obrażenia, w tym 11 dzieci.

Tabela nr 12. Zdarzenia wraz z ilością ofiar.

Data	Miejsce zdarzenia	Ilość ofiar śmiertelnych
09.01.2024	Dzierżkowice 27/1, Budynek wielorodzinny - IZRM	1
15.01.2024	Czernikowice 8, Budynek jednorodzinny - IZRM	1
16.01.2024	Legnica, ul. Szczecińska, rzeka	1
03.02.2024	Legnica, Samochód osobowy	2
15.02.2024	Legnica, ul. Gałczyńskiego 27/3, Budynek wielorodzinny	1
27.02.2024	Chojnów, ul. Kościuszki 18B, Budynek wielorodzinny - IZRM	1
06.03.2024	Kunice, ul. Słoneczna, Zbiornik wodny	1
31.03.2024	Legnica, ul. Wojska Polskiego 34/1, Budynek wielorodzinny	1
04.04.2024	Lisowice 200, Ładowarka	1
04.04.2024	Legnica, ul. Dworcowa 5, Winda na peronie kolejowym.	1
12.04.2024	Legnica, ul. Mazowiecka 1/44, Budynek wielorodzinny	2
16.04.2024	Legnica, ul. Jagiellońska 4A/9, Budynek wielorodzinny	1
05.05.2024	Prochowice, ul. Jaworowska 44/5, Budynek wielorodzinny - IZRM	1
30.05.2024	Legnica, ul. Kazimierza Wielkiego 47/5, Budynek wielorodzinny	1
31.05.2024	Legnica, ul. Makuszyńskiego 5/3, Budynek wielorodzinny	1
11.06.2024	Prochowice, ul. Rynek 13/4, Budynek wielorodzinny	1
17.06.2024	Legnica, ul. Kazimierza Wielkiego 37/3, Budynek wielorodzinny	1
24.06.2024	Miłkowice, ul. Proletariacka 5a/4, Budynek wielorodzinny IZRM	1
03.07.2024	Legnica, ul. Senatorska 62/12, Budynek wielorodzinny.	1
29.07.2024	Rokitki 24/DOM, budynek jednorodzinny - IZRM	1
29.07.2024	Legnica, ul. Orzeszkowej 18/24d/12, Budynek wielorodzinny	1
02.08.2024	Prochowice, ul. Polna 2, Pojazd samochodowy	1
14.08.217:06	Legnica, ul. Bolesława Chrobrego 8/3, Budynek wielorodzinny.	1
17.08.2024	Legnica, ul. Skarbowa 4/6, Budynek wielorodzinny	1
20.08.2024	Legnica, ul. Parkowa 5, Budynek wielorodzinny	1
27.08.2024	Legnica, ul. Wrocławska 10/18c, Budynek wielorodzinny	1
05.09.2024	Legnica, ul. Złotoryjska 144, Szkoła	1
12.09.2024	Gniewomierz 3, Budynek jednorodzinny - IZRM	1
21.09.2024	Winnica, ciągnik rolniczy	1
23.09.2024	Legnica, ul. Kazimierza Wielkiego 49/8, Budynek wielorodzinny	1
05.10.2024	Legnica, ul. Artyleryjska 15/7, Budynek wielorodzinny.	1

18.10.2024	Legnica, ul. Dobrzejowska, Ładowarka	1
04.11.2024	Chojnów, ul. Drzymały 6/10, Budynek wielorodzinny	1
04.11.2024	Gołocin 22F/3, Budynek wielorodzinny	1
07.11.2024	Chojnów, ul. ks. Piotra Skargi 4/1, Budynek wielorodzinny - IZRM	1
27.11.2024	Chojnów, ul. Legnicka 70, Samochód dostawczy	1
28.11.2024	Legnica, ul. Wandy, Droga kolejowa	1
03.12.2024	Lisowice 107, Budynek wielorodzinny	1
05.12.2024	Legnica, ul. Daszyńskiego 3/2, Budynek wielorodzinny	1
17.12.2024	Legnica, ul. Gombrowicza 39/1, Budynek wielorodzinny - IZRM	1

Tabela nr 13. Charakter i rodzaj miejscowych zagrożeń.

264	interwencji związanych z komunikacją drogową
199	interwencji związanych z silnymi wiatrami
150	interwencji medycznych
370	interwencji związanych z opadami deszczu
338	interwencji związanych z przyborami wody
57	interwencji związanych z zagrożeniem chemicznym
21	interwencji związanych z zagrożeniem budowlanym
197	interwencji na obszarach wodnych
8	interwencji związanych z zagrożeniem ekologicznym
9	interwencji związanych z infrastrukturą komunalną
2	interwencji związanych z komunikacją kolejową

Alarmy fałszywe:

Jednostki ochrony przeciwpożarowej dysponowane były do alarmów fałszywych 306 razy. Aż 141 interwencji spowodowanych było wadliwym działaniem instalacji sygnalizacji pożarowej w monitorowanych obiektach, 10-krotnie alarm fałszywy był wynikiem złośliwego postępowania osób zgłaszających, 155 wywołanych zostało w dobrej wierze.

Działania sił KM PSP Legnica poza obszarem powiatu legnickiego:

Siły Komendy Miejskiej PSP były dysponowane do 148 zdarzeń poza powiat legnicki:

- 1) pożary – 26,
- 2) miejscowe zagrożenia – 58,
- 3) alarmy fałszywe – 5.

Dysponowane były następujące rodzaje samochodów:

- 1) samochody gaśnicze – 34 razy,
- 2) samochód ratownictwa chemicznego – 13 razy,
- 3) samochód ratownictwa wodnego – 25razy,
- 4) samochody z drabina mechaniczną, podnośnik hydrauliczny – 27 razy,
- 5) samochód ratownictwa technicznego – 8 razy.

III. NADZÓR NAD FUNKCJONOWANIEM SYSTEMU RATOWNICZEGO NA TERENIE POWIATU.

W ubiegłym roku w jednostkach ratowniczo-gaśniczych przeprowadzane były kontrole gotowości operacyjnej. Zgodnie z obowiązującą decyzją, przeprowadzono po jednej inspekcji na każdej zmianie służbowej w każdej z trzech jednostek ratowniczo-gaśniczych. Dodatkowo, inspekcję przeprowadzono na każdej zmianie służbowej w Stanowisku Kierowania Komendanta Miejskiego PSP w Legnicy.

Podczas inspekcji nie stwierdzono rażących zaniedbań i błędów. Wszystkie stwierdzone nieprawidłowości zostały w inspekcjonowanych jednostkach usunięte.

Jednostki ratowniczo-gaśnicze oraz SK KM w ubiegłym roku były kontrolowane również przez zespół inspekcyjny Dolnośląskiego Komendanta Wojewódzkiego PSP.

W 2024 roku przeprowadzone zostały inspekcje gotowości operacyjnej w 16 jednostkach OSP włączonych do KSRG oraz 7 inspekcji w jednostkach OSP spoza KSRG. Podczas inspekcji sprawdzono stan posiadanego sprzętu ratowniczego, oceniono gotowość operacyjną jednostek oraz stan budynków remiz.

IV. DZIAŁANIA ZWIĄZANE Z DOSKONALENIEM ZAWODOWYM PSP.

W 2024 roku strażacy uczestniczyli w następujących szkoleniach.

Tabela nr 14. Rodzaj szkoleń.

Lp.	Rodzaj szkolenia	Ilość przeszkolonych	Uwagi
1.	Szkolenie z działań poszukiwawczo – ratowniczych realizowanych przez KSRG w zakresie podstawowym	1	Szkolenie zorganizowane przez KW PSP Wrocław w dniach 27.02. – 29.02.2024 r.

2.	Szkoleniu z zakresu materiałów wybuchowych i IED – charakterystyka, rozpoznawanie, wykrywanie oraz przeciwdziałanie	3	Szkolenie zorganizowane przez KW PSP Wrocław w dniach 26.03.2024 r.
3.	Szkolenia z zakresu ratownictwa chemiczno-ekologicznego	2	Szkolenie zorganizowane przez KW PSP Wrocław w dniach 09.04. – 11.04.2024 r.
4.	Szkolenie z zakresu obsługi sonarów	4	Szkolenie zorganizowane przez Szkołę Podoficerską PSP w Bydgoszczy w dniach 15.04. – 18.04.2024 r.
5.	Szkolenie doskonalące dla dowódców JRG	3	Szkolenie zorganizowane przez KW PSP Wrocław w dniach 18.04. – 19.04.2024 r.
6.	Szkolenie doskonalące dyżurnych SKKM	2	Szkolenie zorganizowane przez KW PSP Wrocław w dniach 23.04 -24.04.2024 r.
7.	Szkolenie z zakresu obsługi sonarów	2	Szkolenie zorganizowane przez Szkołę Podoficerską PSP w Bydgoszczy w dniach 06.05. – 09.05.2024 r.
8.	Szkolenie z zakresu obsługi i konserwacji sprzętu ochrony układu oddechowego	11	Szkolenie zorganizowane przez firmę Target Safety Sp. z o. . w dniach 14.05. – 15.05.2024 r.
9.	Szkolenie z ratownictwa technicznego realizowanego przez KSRG w zakresie podstawowym	1	Szkolenie zorganizowane przez KW PSP Wrocław w dniach 03.06 – 07.06.2024 r.
10.	Szkolenie z zakresu obsługi sonarów	2	Szkolenie zorganizowane przez Szkołę Podoficerską PSP w Bydgoszczy w dniach 03.06. – 06.06.2024 r.
11.	Szkoleniu z zakresu materiałów wybuchowych i IED – charakterystyka, rozpoznawanie, wykrywanie oraz przeciwdziałanie	3	Szkolenie zorganizowane przez KW PSP Wrocław w dniach 12.06.2024 r.
12.	Szkolenie z zakresu młodszych ratowników wysokościowych	1	Szkolenie zorganizowane przez SA PSP w Krakowie w dniu 26.06.2024 r
13.	Szkolenie specjalistyczne w zakresie młodszego nurka	1	Szkolenie zorganizowane przez Ośrodek Szkolenie PSP w Bornem Sulinowie w dniach 03.06. – 14.06.2024 r.
14.	szkolenia z zakresu obsługi sonarów do celów poszukiwawczych	1	Szkolenie zorganizowane przez Ośrodek Szkolenie PSP w Tylnej Górze w dniach 09.09. – 12.09.2024 r.
15.	Szkolenie z zakresu awaryjnego opróżniania cystern	1	Szkolenie zorganizowane przez CS PSP w Częstochowie w dniach 18.09. – 19.09 2024 r.
16.	Szkolenie doskonalące dla naczelników, kierowników pionów operacyjno - szkoleniowych	1	Szkolenie zorganizowane przez KW PSP Wrocław w dniach 15.10 – 16.10.2024 r.

17.	Szkolenie z zakresu nurka P1+PSS	2	Szkolenie organizowane przez Dive Tech Professional w dniach 04.11.- 06.11.2024 r.
18.	Szkolenia z zakresu kierowania działaniami ratowniczymi na poziomie taktycznym	3	Szkolenie zorganizowane przez CS PSP w Częstochowie w dniach 19.11. – 20.11 2024 r.
19.	Szkolenie doskonalące dyżurnych SKKM	9	Szkolenie zorganizowane przez KM PSP Legnica w dniu 18.12.2024 r.

V. INNE DZIAŁANIA ZWIĄZANE Z POPRAWĄ FUNKCJONOWANIA KRAJOWEGO SYSTEMU RATOWNICZO-GAŚNICZEGO NA OBSZARZE MIASTA LEGNICA I POWIATU LEGNICKIEGO.

Opracowano i przekazano do KW PSP „Analizy zabezpieczenia Operacyjnego dla obszaru chronionego KM PSP Legnica”.

Opracowano i uzgodniono z Prezydentem Miasta oraz Starostą Powiatowym w Legnicy Plan Ratowniczy miasta Legnicy i powiatu legnickiego.

Wprowadzono do dokumentacji operacyjnej SK KM oraz JRG wyciągi z instrukcji bezpieczeństwa pożarowego obiektów monitorowanych.

Uczestniczono w tworzeniu i realizacji „Porozumienia dla bezpieczeństwa Legnicy”.

Sporządzono analizy z działań ratowniczych:

- 1) Pożar budynku mieszkalnego jednorodzinne w Chojnowie przy ulicy Miłej 4,
- 2) Pożar budynku inwentarskiego w Kwiatkowicach nr 1A,
- 3) Pożar mieszkania w budynku wielorodzinnym w Chojnowie przy ulicy Rejtana 4,
- 4) Zawalenie się stropu w opuszczonym budynku w Legnicy przy ulicy Oświęcimskiej
- 5) Pożar budynku jednorodzinne w Gniewomirowicach 13,
- 6) Pożar budynku jednorodzinne -pomieszczenie garażowe w Legnicy przy ulicy Tulipanowej 36.

VI. WSPÓLPRACA Z JEDNOSTKAMI OSP.

W 2024 roku przeprowadzono następujące kursy dla strażaków OSP:

- kurs podstawowy, który ukończyło 20 słuchaczy,
- szkolenie z zakresu współpracy z LPR, które ukończyło 20 słuchaczy,
- kurs konserwatorów kierowców, który ukończyło 15 strażaków OSP,
- dwa egzaminy recertyfikacyjne KPP, które zdało łącznie 40 ratowników,
- skierowano na kurs prawa jazdy kat. C 6 strażaków.

Komenda Miejska PSP w Legnicy przygotowała i przeprowadziła Gminne Zawody Sportowo Pożarnicze jednostek OSP Gminy Chojnów, Gminy Legnickie Pole oraz gminy Krotoszyce.

Ponadto, w związku z przydzieleniem dotacji z budżetu państwa dla jednostek OSP z terenu powiatu legnickiego pracownicy Komendy przygotowali 25 wniosków oraz 25 sprawozdań, które zostały przesłane do KG PSP. Należy dodać, że dokumentowanie rozliczeń wspomagane było programem komputerowym SPD. Rozliczenie dotacji przeprowadzono od kwietnia do grudnia, a na bieżąco udzielano przedstawicielom jednostek OSP wszelkiej pomocy w wypełnianiu dokumentów.

W ramach dotacji jednostka OSP Raczkowa otrzymała środki inwestycyjne przeznaczone na dofinansowanie zakupu nowego lekkiego samochodu pożarniczego w wysokości 200.000,00 zł.

Pozostałe dotacje dla jednostek OSP:

1. Dotacje bieżące dla jednostek OSP w KSRG – 116.896,00 zł.
2. Dotacje MSWiA dla jednostek spoza KSRG – 12.215,00 zł.
3. Dotacja dla „Bitwa o Remizy” OSP Kunice – 250.000,00 zł, OSP Miłogostowice – 250.000,00 zł.
4. Młodzieżowych Drużyn Pożarniczych obozy – 76.035,00 zł.

Poniższe tabele przedstawiają sprzęt transportowy, którym dysponują jednostki OSP z obszaru powiatu legnickiego.

Tabela nr 15. Jednostki włączone do KSRG

Lp.	Jednostka OSP	Samochód gaśniczy ciężki		Samochód gaśniczy średni		Samochód gaśniczy lekki / samochód specjalistyczny	
		Oznaczenie	Rok prod.	Oznaczenie	Rok prod.	Oznaczenie	Rok prod.
1.	RZESZOTARY	-	-	GBA 3/29/4 VOLVO	2019	MIKROBUS LUBLIN	1998
				GBA 1,6/16 DAF	1992		
2.	ULESIE	-	-	GBA 3/29/4 VOLVO	2020	SLRR Nissan	2006
				GBA 2,5/16 STAR	1997	Quad AL. III	2021
3.	JANOWICE DUŻE	-	-	GBA 2,5/16 MAN	2010	-	-
4.	KROTOSZYCE	-	-	GBA 3/28/2,5 MERCEDES	2014	-	-
				GBA 1,6/16 STARMAN	2001		
5.	MILKOWICE	GCBA 5/24/2,5 JELCZ	1994	GBA 3/29/4 VOLVO	2018	-	
6.	LEGNICKIE POLE	-		GBA 3/29/4 VOLVO	2019	SLOp POLONEZ	1997
7.	RACZKOWA	-		GBA 3/29/4,7 MAN	2022	GLM 8 LUBLIN	1999
						GLBM 1/1 RENAULT	2023
8.	ORW LEGNICA	-		-	SLRW LUBLIN	1998	

9.	KUNICE	GCBA 12/60 SCANIA	2010	GBA 2,5/16 MERCEDES	2012	GLBM 0,1/1 FORD	2003
						SLRR FORD	2018
						Quad CE MOTO	2024
						SH-18 STAR	1983
10.	PROCHOWICE	GCBA 5/32 SCANIA	2017	GBA 3,5/26 IVECO	2012	SLRW LUBLIN	1998
11.	RUJA	GCBA 5/32 JELCZ	1984	GBA 2/24/2,5 MAN	2000	-	-
12.	KRZYWA	-	-	GBA 4,5/16 MAN	2017	GLBM 0,1/1 FORD	2006
13.	ROKITKI	GCBA 8/50/2,5	2007	GBA 2,5/16 STAR	1982	SLRR IVECO	1997
						MIKROBUS VW	2005
						SLKw MERCEDES	1991
14.	JAROSZÓWKA	-	-	GBA 3,5/29,6/4,7 MAN	2022	-	-
15.	NIEDZWIEDZICE	-	-	GBA 2/16 STAR		1985	-
				GBA 3/29/4 VOLVO		2020	-
16.	TACZALIN	-	-	GBA 3/28/4,3 RENAULT		2021	-
				GBA 1,5/20 DAF		1988	-

Tabela nr 16. Jednostki spoza KSRG

Lp.	Jednostka OSP	Samochód gaśniczy ciężki		Samochód gaśniczy średni		Samochód gaśniczy lekki / samochód specjalistyczny	
		Oznaczenie	Rok prod.	Oznaczenie	Rok prod.	Oznaczenie	Rok prod.
1.	GRZYMALIN	-		GBM 2,5/8 STAR	1987	GLBM 1/15	2020
				-	-	-	-
2.	WINNICA	-		-		GLM VW Transporter	1999
3.	WARMATOWICE SIENKIEWI- CZOWSKIE	-		-		GLBM 1/1 OPEL	2020
4.	STRZAŁKOWICE	-		GBA 3/16	1989	-	
5.	MIŁOGOSTOWICE	GCBA 7/50 STEYR	1988	-		GLM 8 FORD	2002
6.	TYNIĘC LEGNICKI	-		GBA 2/24/2 STARMAN	2002	-	
7.	WITKÓW	GCBA 5/24/2,5 JELCZ	1998	-	-	-	

VII. UDZIAŁ KOMENDY W DZIAŁANIACH SŁUŻĄCYCH PROMOCJI BEZPIECZEŃSTWA.

Komenda Miejska PSP w Legnicy zaangażowana była w realizację szeregu programów lokalnych i ogólnopolskich służących promocji bezpieczeństwa.

Nadrzędnym celem programów edukacyjnych jest wykorzystanie dostępnych instrumentów organizacyjnych i prawnych, zmierzających do znaczącej poprawy bezpieczeństwa pożarowego w obiektach mieszkalnych w Polsce oraz zmniejszenia liczby ofiar tych pożarów.

Ponadto, funkcjonariusze wydziału prowadzą stronę internetową tut. Komendy oraz profil na portalu społecznościowym „Facebook”, na których ukazują się regularnie informacje, często połączone z dokumentacją fotograficzną, opisującą działania ratownicze. W celu przekazywania wiedzy pożarniczej na stronie Komendy została założona zakładka „Prewencja społeczna - porady”, w której umieszczono szereg przydatnych wskazówek i informacji. Znajduje się tam między innymi materiał poświęcony bezpieczeństwu adresowany w szczególności do dzieci i młodzieży.

Dodatkowo, ścieżka edukacyjna „OGNIK” wybudowana na bazie Jednostki Ratowniczo-Gaśniczej nr 1 w Legnicy oraz Jednostki Ratowniczo-Gaśniczej nr 3 w Chojnowie pozwala na zapoznanie uczestników szkolenia z przyczynami pożarów, właściwościami pożarowymi powszechnie używanych materiałów wyposażenia mieszkań i powszechnie używanych substancji palnych oraz zwiększa skuteczność działań wychowawczych i profilaktycznych na rzecz bezpieczeństwa wśród dzieci i młodzieży. Kolejnym z celów edukacyjnych jest również nabycie umiejętności właściwego zachowania się w przypadku powstania zagrożenia oraz prawidłowego powiadamiania służb ratowniczych

Należy podkreślić, że na szeregu uroczystości państwowych i religijnych Komendę wielokrotnie reprezentował poczet sztandarowy wraz ze sztandarem.

VIII. WSPÓŁPRACA Z JEDNOSTKAMI SAMORZĄDU TERYTORIALNEGO.

W ramach bieżącej współpracy z jednostkami samorządu terytorialnego podejmowano następujące działania:

- 1) na bieżąco kierownictwo Komendy oraz inni przedstawiciele uczestniczyli w posiedzeniach Powiatowego Zespołu Zarządzania Kryzysowego dla m. Legnica oraz posiedzeniach Komisji Bezpieczeństwa i Porządku dla Miasta Legnica i Powiatu Legnickiego;
- 2) sporządzono propozycje zadań do realizacji Powiatowego programu zapobiegania przestępczości oraz ochrony bezpieczeństwa obywateli i porządku publicznego;
- 3) przygotowano i przekazano informację na temat realizacji zadań objętych programem

„Porozumienie dla bezpieczeństwa Legnicy”. Sporządzono i przekazano również propozycje do planu na 2025 r.;

- 4) prowadzenie, przede wszystkim wśród dzieci i młodzieży, działań promujących bezpieczne zachowania poprzez udział w ćwiczeniach ewakuacyjnych organizowanych w szkołach i przedszkolach oraz prowadzenie pogadanek;
- 5) organizowanie pokazów sprzętu ratowniczego;
- 6) wystosowano do wójtów gmin i burmistrzów pisma dotyczące pozyskania oraz rozliczania nowych dotacji z budżetu państwa dla jednostek OSP;
- 7) Uczestniczono w zebraniach sprawozdawczych jednostek OSP z terenu powiatu legnickiego i miasta Legnicy.

ZAGADNIENIA KWATERMISTRZOWSKO-TECHNICZNE

Celem działań podejmowanych w roku 2024 było utrzymanie na wysokim poziomie sprawności technicznej i gotowości bojowej wszystkich pojazdów i sprzętu silnikowego stanowiącego wyposażenie jednostek.

Przyznany na 2024 rok budżet, trudna sytuacja ekonomiczna w kraju oraz konflikt zbrojny na Ukrainie spowodowały konieczność wprowadzenia oszczędności, szczególnie w utrzymaniu nieruchomości oraz sprzętu. Przyznawane środki budżetowe nie wystarczają do końca roku na realizację wszystkich zadań. Zwiększenie budżetu następuje w IV kwartale roku w kwotach wcześniej wnioskowanych i pozwala na częściowe zrealizowanie zaległości w przeglądach sprzętu, zakupach umundurowania, naprawach sprzętu oraz zakupach części zamiennych. Powyższa sytuacja ma miejsce co roku i utrudnia bieżące utrzymanie gotowości operacyjnej na wymaganym poziomie. Dzięki uruchomieniu dodatkowych środków udało się dokonać niezbędnych przeglądów sprzętu ratowniczego, zakupów w zakresie ekwipunku osobistego oraz umundurowania służbowego i wyjściowego strażaków, a także doposażenia specjalistycznych grup ratowniczych PSP.

Do ważniejszych zadań zrealizowanych w zakresie działalności Sekcji Kwatermistrzowsko – Technicznej w roku 2024 należy zaliczyć:

- remont pomieszczeń socjalnych i sanitarnych w budynku KM PSP Legnica,
- remont przedniej elewacji w budynku KM PSP Legnica,
- remont pomieszczeń socjalnych i biurowych w JRG nr 1,
- wymiana oświetlenia garażowego w JRG nr 1,
- remont kuchni w budynku JRG nr 1,
- remont klatki schodowej na terenie JRG nr 1,
- remont instalacji wodno – kanalizacyjnej w garażu przy JRG nr 1,
- remont siłowni przy JRG nr 1,
- doposażenie siłowni przy JRG nr 1 w niezbędny sprzęt do podnoszenia sprawności fizycznej,
- odmalowanie ścian w hali garażowej przy JRG nr 2,
- remont pomieszczeń znajdujących się w piwnicy przy JRG nr 2,
- remont kuchni oraz pomieszczeń świetlicy przy JRG nr 2,
- remont pomieszczenia sanitarnego przy JRG nr 2,
- stworzenie sauny w JRG nr 2,
- remont korytarza w JRG nr 2,
- doposażenie siłowni przy JRG nr 2 w niezbędny sprzęt do podnoszenia sprawności fizycznej,
- odmalowanie ścian w hali garażowej JRG nr 3 w Chojnowie,

- zakup i montaż sauny w JRG nr 3 w Chojnowie,
- doposażenie siłowni przy JRG nr 3 w Chojnowie w niezbędny sprzęt do podnoszenia sprawności fizycznej,
- odmalowanie metalowej konstrukcji dachu w budynkach gospodarczych na terenie JRG nr 3 w Chojnowie,
- Fundusz Wsparcia z PZU w wysokości 70.000,00 zł,
- Fundusz Wsparcia z Fundacji KGHM w wysokości 200.000,00 zł na zakup 23 kpl. aparatów OUO dla JRG nr 1,
- Fundusz Wsparcia z Miasta Chojnów w wysokości 10.000,00 zł i 20.000,00 zł,
- Fundusz Wsparcia ze Starostwa Powiatowego Legnica w wysokości 16.000,00 zł,
- Fundusz Wsparcia z Gminy Chojnów w wysokości 30.000,00 zł,
- zakup przewoźnego zbiornika na paliwo o wartości 9.000,00 zł,
- zakup samochodu ratowniczo – gaśniczego GBA 2,3 /25Pr 750 Volvo Fl dla JRG nr 2,
- współpraca z firmami Eurocash, Farmer, Chemik, Castorama, Auchan, Lidl, Aquana, która realnie wpłynęła na obniżenie kosztów utrzymania gotowości bojowej tut. Komendy.

Należy także wyróżnić wieloletnią pomoc jaką uzyskujemy Burmistrza Miasta Chojnów w postaci umorzeń zaległości z tytułu podatków od nieruchomości.

I. UTRZYMANIE NIERUCHOMOŚCI.

Wydatki związane z utrzymaniem nieruchomości w roku 2024 zostały przedstawione w poniższej tabeli. Po porównaniu roku 2023 z rokiem ubiegłym można zauważyć, że nastąpił wzrost wydatków poniesionych na media tj.:

- centralne ogrzewanie - wzrost o ponad 7 000,00 zł;

natomiast spadek wydatków można zauważyć na media tj.:

- gaz - spadek o ponad 70 000,00 zł,
- olej opałowy - spadek o ponad 37 000,00 zł.

Można zauważyć, że sytuacja geopolityczna na świecie w roku 2024 ustabilizowała się, co znacząco wpłynęło na koszty, które ponosi KM PSP w Legnicy w związku z utrzymaniem swoich nieruchomości. Tut. Komenda podpisała korzystne umowy z firmą Axpo oraz PGE na dostawy gazu i energii elektrycznej, co znacząco wpłynęło na obniżenie kosztów o prawie 150 tys zł. Przeprowadzenie gruntownego remontu pieca na olej opałowy spowodowało obniżenie kosztów grzewczych o ponad 30.000,00 zł.

Tabela nr 17. Wydatki na media.

Lp.	Media	Koszt (zł)
1.	Energia elektryczna	223.125,36
2.	Centralne ogrzewanie	171.243,02
3.	Gaz	63.621,54
4.	Woda	35.375,89
5.	Opłaty za gospodarowanie odpadami komunalnymi	36 248,48
6.	Olej opałowy	43 248,76

II. REMONTY OBIEKTÓW KM PSP W LEGNICY.

W roku 2024 prace remontowe obiektów i pomieszczeń zostały zrealizowane w dużej mierze systemem gospodarczym przez strażaków podległych w KM PSP Legnica, co pozwoliło na znaczące oszczędności w budżecie Komendy. Strażacy wykazali się bardzo dużym wyrozumieniem i świadomością niedoszacowanego budżetu i z własnej inicjatywy podjęli się wielu remontów skutkujących poprawą warunków socjalnych na terenie tut. Komendy. Zakup materiałów i wyposażenia do konserwacji i remontów nieruchomości wyniósł 202.429,77 zł. Zakupione materiały były przeznaczone do prac remontowych związanych z poprawą sytuacji pomieszczeń socjalnych, sanitarnych w Jednostkach Ratowniczo-Gaśniczych wykonane przez strażaków w ramach prac gospodarczych. Na ww. materiały wydano ponad 50 000,00 zł więcej niż przed rokiem. Roboty budowlane, które wykonały firmy zewnętrzne to:

- remont elewacji przedniej budynku KM PSP Legnica o wartości 160.000,00 zł,
- remont dachu JRG nr 1 o wartości 32.000,00 zł.

III. ZAMÓWIENIA PUBLICZNE.

W zakresie zamówień publicznych w roku 2024 Komenda Miejska PSP w Legnicy brała udział w niżej wymienionych postępowaniach:

Tabela nr 18. Zamówienia publiczne.

Lp.	Nazwa zadania	Tryb zamówienia	Uwagi
1.	Bezgotówkowy bieżący zakup oleju napędowego oraz benzyny bezołowiowej za pomocą elektronicznych kart paliwowych do zbiorników pojazdów należących KM PSP Legnica.	Przetarg w trybie podstawowym	Rozstrzygnięty

2.	Zakup 23 kpl. aparatów OUO marki SCOTT dla JRG nr 1.	Przetarg w trybie podstawowym	Rozstrzygnięty
----	--	-------------------------------	----------------

Dostawcy zadania zostali wyłonieni na podstawie postępowania o udzielenie zamówienia publicznego prowadzonego w trybie przetargu nieograniczonego, z zachowaniem zasad określonych ustawą z dnia 11 września 2019 r. - Prawo zamówień publicznych (j.t. Dz. U. z 2024 r. poz. 1320 ze zm.).

III. WYDATKI NA USŁUGI.

Tabela przedstawia wydatki poniesione przez KM PSP w Legnicy w 2024 r. na usługi.

Tabela nr 19. Wydatki na usługi.

Lp.	Usługi	Kwota (zł)
1.	Łączność przewodowa, komórkowa oraz dostęp do sieci Internet	44.648,54
2.	Usługi bankowe i pocztowe	12.202,22
3.	Kalibracje, przeglądy i konserwacja sprzętu kontrolno - pomiarowego	36.528,43
4.	Usługi i zakup asortymentu medycznego	41.313,44
6.	Obsługa prawna	16.236,00
7.	Konserwacje, przeglądy, obsługa techniczna i naprawy sprzętu transportowego	156.221,98
8.	Pieczątki, usługi drukarskie, najem i naprawy sprzętu biurowego, materiały biurowe	9.347,35
9.	Konserwacja i naprawa sprzętu łączności oraz masztów	36.112,56
10.	Konserwacja, naprawa sprzętu p.poż	101.342,34

W ostatnim okresie można zauważyć tendencję wzrostową wydatków związanych z utrzymaniem pojazdów specjalnych oraz sprzętu będącego na wyposażeniu grup ratownictwa specjalistycznego, które działają w ramach tut. Komendy, a który wymaga okresowych przeglądów i konserwacji. Wzrosły również wydatki związane z utrzymaniem na odpowiednim poziomie nieruchomości, infrastruktury informatycznej oraz sprzętu łączności, związane jest to z przyjętą strategią Komendy, która ma na celu podnoszenie w znacznym stopniu gotowości bojowej samochodów, sprzętu oraz kwalifikacji zawodowych strażaków.

IV. GOSPODARKA SAMOCHODOWA.

W ewidencji KM PSP w Legnicy znajdują się następujące pojazdy:

- 3 samochody operacyjne,
- 1 samochód ciężarowy specjalny,

- 1 autobus,
- 12 przyczep,
- 1 kontener z środkiem pianotwórczym
- 8 samochodów gaśniczych,
- 19 samochodów specjalnych.

W ewidencji KM PSP w Legnicy znajduje się następujący sprzęt silnikowy:

- pompy i agregaty – 50,
- inny sprzęt (w tym: pilarki, piły do stali i betonu) - 54.

W ramach działalności Powiatowego Punktu Naprawy i Konserwacji Sprzętu Silnikowego prowadzona jest bieżąca naprawa oraz obsługa sprzętu i pojazdów. Natomiast w przypadku napraw wykraczających poza możliwości PPNiKSS prowadzono je w oparciu o firmy: „Omni - Moto”, „Auto Renoma” oraz autoryzowane serwisy samochodowe.

W przypadku prowadzenia dużych akcji ratowniczych zabezpieczenie logistyczne w części zamienne oparte było na firmach: „Auto Renoma”, Inter – Cars, TM Parts, autoryzowane serwisy pojazdów ciężarowych i osobowych, natomiast w paliwa w firmach: „LOTOS PALIWA” w Legnicy i Chojnowie.

W dalszym ciągu prowadzony jest stały nadzór nad gospodarką paliwową poprzez:

- sporządzanie comiesięcznych zestawień ilości zużytego paliwa w odniesieniu do przejechanych kilometrów i pracy pojazdu na postoju dla każdego pojazdu,
- każdorazowo ilość wydanej paliwa potwierdza stacja paliw dowodami wydania, które po zakończeniu okresu rozliczeniowego są sprawdzane z zestawieniem zbiorczym faktury,
- wyznaczenie osoby, która w zakresie obowiązków ma bezpośredni nadzór nad zużyciem paliwa przez sprzęt transportowy w tutejszej Komendzie.

W roku 2024 spadło zużycie paliwa w porównaniu z rokiem 2023 o 15 l benzyny i wzrosło zużycie oleju napędowego o 2519 l. Widoczny wzrost ilości zużytego paliwa przez samochody gaśnicze oraz specjalne średnie i ciężkie wiąże się ze znacznym wzrostem liczby wyjazdów do działań ratowniczo – gaśniczych, jak i działań specjalistycznych grup ratowniczych oraz działaniami powodziowymi. Znaczący wzrost wydatków na zakup paliwa spowodowany jest niestabilnymi cenami surowca na rynkach międzynarodowych. Ogromny wpływ na ceny paliw ma obecna sytuacja geopolityczna na wschodzie Europy. Uzyskane efekty w związku z wprowadzeniem ww. obostrzeń przedstawia poniższa tabela.

Tabela nr 20. Wydatki poniesione na zakup paliwa w latach 2019-2024.

Lp.	Rok	Ilość PB (l)	Ilość ON (l)	Ilość km	Kwota wydatkowana na zakup paliwa (zł)
1.	2019	1198	40 347	141 035	231 215,21
2.	2020	669	32 797	90 186	131 248,50
3.	2021	1245	21 093	103 488	122 859,00
4.	2022	1969	42 004	148 029	312 600,22
5.	2023	2888	34 376	152 256	254 542,50
6.	2024	2873	36 895	150 957	264 668,39

V. PUNKT NAPRAW I KONSERWACJI SPRZĘTU OCHRONY UKŁADU ODDECHOWEGO.

Obsługę punktu prowadzą strażacy, którzy po odbytych szkoleniach w zakresie obsługi sprzętów posiadają odpowiednie kwalifikacje do wykonywania powyższych zadań. Punkty dla aparatów typu AUER znajdują się w siedzibie JRG nr 1 oraz JRG nr 2 w Legnicy.

Na bieżąco przeprowadzane są przeglądy kwartalne aparatów, przeglądy aparatów po użyciu, przeglądy masek, napełnianie i dopełnianie butli powietrznych itp. dla jednostek JRG nr 1 i 2, natomiast obsługę dla aparatów ochrony układu oddechowego typu FENZY w zakresie napełniania i dopełniania butli powietrznych, przeglądów aparatów po użyciu oraz przeglądów masek dla potrzeb Jednostki Ratowniczo – Gaśniczej Nr 3 w Chojnowie prowadzą przeszkoleni strażacy z tej jednostki.

Strażacy w ramach współpracy świadczą również nieodpłatnie usługi konserwacji aparatów ochrony układu oddechowego jednostkom OSP z terenu powiatu legnickiego. W dużym stopniu jest to możliwe, ponieważ wymianie uległa wysłużona sprężarka z Jednostki Ratowniczo – Gaśniczej nr 2 w Legnicy na nową sprężarkę o znacznie lepszych parametrach.

VI. GOSPODARKA MUNDUROWA.

W roku 2024 w zakresie umundurowania wydatkowano ogółem kwotę 300.116,46 zł. Za wymienioną kwotę udało się zrealizować kilka bardzo ważnych zakupów dla strażaków z tut. Komendy tj.:

- zakup 22 nowych hełmów Rosenbauer Titan Hero,
- zakup 76 par skórzanych butów specjalnych Haix Eagle II oraz Rosenbauer Boros, które znacznie poprawiły bezpieczeństwo strażaków podczas wykonywanych interwencji,
- zakup 40 ubrań specjalnych z firmy Rosenbauer, Ballyclare Xenon PL (koszt jednego ubrania wynosi ponad 5.000,00 zł),

- zakup 66 par rękawic specjalnych jak i technicznych dla strażaków z KM PSP w Legnica.

W zamian za nie wydane przedmioty umundurowania sporządzono listy i wypłacono równoważnik pieniężny zgodnie z obowiązującymi przepisami. Kwota należności wypłaconych z tytułu tego równoważnika wynosiła ogółem 256.758,00 zł.

VII. USTAWOWE ŚWIADCZENIA PRACOWNICZE.

Równoważnik pieniężny za brak lokalu mieszkalnego

- uprawnionych do pobierania było 30 funkcjonariuszy – wypłacono kwotę 155 114,80 zł.

Równoważnik pieniężny za remont lokalu mieszkalnego

- uprawnionych do pobierania było 82 funkcjonariuszy – wypłacono kwotę 30 151,53 zł.

Pomoc finansowa na uzyskanie lokalu mieszkalnego

- w roku 2024 nie wydano decyzji w sprawie przyznania pomocy finansowej.

VIII. GOSPODARKA NIERUCHOMOŚCIAMI.

W roku 2024 zgodnie z zawartymi umowami w dalszym ciągu używane były pomieszczenia znajdujące się na terenie:

- Jednostki Ratowniczo – Gaśniczej nr 1 w Legnicy na potrzeby dyspozytorni Pogotowia Ratunkowego w Legnicy,
- Jednostki Ratowniczo – Gaśniczej nr 1 w Legnicy na potrzeby Powiatowego Zespołu Zarządzania Kryzysowego w Legnicy,
- Jednostki Ratowniczo – Gaśniczej nr 3 w Chojnowie na stacjonowanie zespołu wyjazdowego „W” Pogotowia Ratunkowego w Legnicy.

ZAGADNIENIA KONTROLNO-ROZPOZNAWCZE**I. INFORMACJE OGÓLNE O ILOŚCI ZDARZEŃ I POWSTAŁYCH STRATACH.**

W 2024 r. na terenie działania Komendy Miejskiej Państwowej Straży Pożarnej w Legnicy odnotowano 2927 zdarzeń w tym 937 pożarów, 1685 miejscowych zagrożeń oraz 305 alarmów fałszywych.

Porównując miniony rok odnotowano wzrost ogólnej ilości zdarzeń o 568, w tym wzrost liczby pożarów o 181, wzrost ilości miejscowych zagrożeń o 382 i wzrost alarmów fałszywych o 5.

Tabela nr 21. Ilość interwencji z podziałem na rodzaj zdarzenia w latach 2018 – 2024 r.

Rodzaj zdarzenia	Rok						
	2018	2019	2020	2021	2022	2023	2024
Pożary	1356	1221	1031	792	1345	756	937 ↑
Miejscowe zagrożenia	1103	1330	1864	1428	1410	1303	1685 ↑
Alarmy fałszywe	258	326	275	286	342	300	305 ↑
Razem	2717	2877	3170	2506	3097	2359	2927 ↑

W związku z dużą ilością alarmów fałszywych w obiektach wyposażonych obligatoryjnie w system sygnalizacji pożarowej, podłączonych do Komendy Miejskiej PSP w Legnicy w wybranych obiektach będą prowadzone czynności kontrolno-rozpoznawcze w celu wyeliminowania nieprawidłowości. W ostatnim roku zauważalna jest nadal duża ilość pożarów pozostałości roślinnych na nieużytkach, łąkach i rowach. Główną przyczyną powyższych pożarów jest, jak w latach ubiegłych, celowe podpalanie traw w okresach ich przesuszenia przez osoby nieznane. Poniżej przedstawiono statystyki niektórych rodzajów pożarów noszących znamiona umyślnych podpałek oraz miejscowych zagrożeń zagrażających życiu i zdrowiu ludzi.

Śmietniki 304 pożary w roku 2024

Legnica – 234 zdarzenia	Powiat legnicki – 70 zdarzeń
-------------------------	------------------------------

Sucha trawa – 174 pożary w roku 2024

Legnica – 52 zdarzenia	Powiat legnicki – 122 zdarzenia
------------------------	---------------------------------

Problem umyślnych podpałek pozostałości roślinnych oraz śmietników wielokrotnie był poruszany przez przedstawicieli Komendy Miejskiej PSP na spotkaniach Powiatowego Zespołu

Zarządzania Kryzysowego dla miasta Legnicy, spotkaniach z Zarządami Oddziałów Gminnych i Oddziałów Powiatowych Związku Ochotniczych Straży Pożarnych Rzeczypospolitej Polskiej. W celu zwiększenia świadomości społeczeństwa, problem wypalania traw na nieużytkach jako szczególnie uciążliwy dla środowiska, przedstawiany był przez Kierownictwo Komendy oraz oficera prasowego w wielu wywiadach i audycjach radiowych przez środki masowego przekazu.

Występowanie tlenku węgla – 41 zdarzeń w roku 2024

Legnica – 31 zdarzeń	Powiat legnicki – 10 zdarzeń
----------------------	------------------------------

W roku 2024 straty powstałe w wyniku zaistniałych zdarzeń oszacowano na kwotę 22.069,40 tys. zł, w tym straty powstałe w wyniku pożarów na kwotę 15.716,8 tys. zł oraz spowodowane miejscowymi zagrożeniami na kwotę 6.352,6 tys. zł.

Porównując rok 2024 do roku 2023 odnotowano znaczny wzrost strat powstałych w wyniku zaistniałych zdarzeń o 14.251 tys. zł, w tym straty powstałe w wyniku pożarów wzrosły o 12.560,9 tys. zł., natomiast straty spowodowane miejscowymi zagrożeniami wzrosły o 1.690,9 tys. zł.

Tabela nr 22. Straty przypadające na pożary i miejscowe zagrożenia oraz ich łączna wartość w latach 2018-2024 w tys. zł.

Rodzaj zdarzenia	Straty powstałe w wyniku zaistniałych zdarzeń w roku 2018-2024 [tys. zł]						
	2018	2019	2020	2021	2022	2023	2024
Pożary	5.565,4	4.693,2	3.574,8	11.036,7	6.230,2	3.155,9	15.716,8 ↑
Miejscowe zagrożenia	4.168,2	5.382,6	5.633,9	7.240,9	5.203,7	4.661,7	6.352,6 ↑
Razem	9.733,6	10.075,8	9.208,7	18.277,6	11.433,9	7.817,6	22.069,4 ↑

II. ILOŚĆ ZDARZEŃ I STRATY PRZYPADAJĄCE NA POSZCZEGÓLNE JEDNOSTKI ADMINISTRACYJNE.

Tabela nr 23. Ilość pożarów, miejscowych zagrożeń oraz alarmów fałszywych w poszczególnych jednostkach administracyjnych.

Jednostka Administracyjna	Rok 2024			
	Pożary	Miejscowe zagrożenia	Alarmy fałszywe	Zdarzenia Ogółem
Legnica	502	865	214	1581
Powiat Legnicki	435	820	91	1346
m. Chojnów	40	117	10	167
Chojnów	121	168	17	306
Krotoszyce	57	90	13	160
Kunice	29	110	16	155
Legnickie Pole	30	68	13	111
Miłkowice	89	114	10	213
Prochowice	59	106	7	172
Ruja	10	47	5	62

Pożary w poszczególnych jednostkach administracyjnych w latach 2018-2024.

W 2024 r. poza gminami Ruja i Chojnów oraz w samym Chojnowie odnotowano spadek ogólnej ilości pożarów, w pozostałych gminach i w Legnicy odnotowany wzrost ilości pożarów. Największa liczba pożarów w roku 2024 powstała na terenie miasta Legnica - 502 pożary, co stanowi 53,5 % ogólnej liczby pożarów. Na drugim miejscu pod względem ilości pożarów znalazła się gmina Chojnów – 121 pożarów, co stanowi 12,9 % ogólnej liczby pożarów. Najmniej „palną” gminą była Ruja – 10 pożarów (1,06 %).

Tabela nr 24. Ilość pożarów w poszczególnych jednostkach administracyjnych w latach 2018 - 2024.

Jednostka Administracyjna	Rok / ilość pożarów						
	2018	2019	2020	2021	2022	2023	2024
Legnica	775	704	582	489	710	473	502
Prochowice	116	109	91	58	98	44	59
Krotoszyce	32	49	25	18	39	33	57
Kunice	71	62	52	23	68	26	29
Legnickie Pole	56	30	43	29	34	28	30

Jednostka Administracyjna	Rok / ilość pożarów						
	2018	2019	2020	2021	2022	2023	2024
Miłkowice	107	96	95	69	175	54	89
Ruja	15	15	9	10	6	16	10
Chojnów	76	76	60	43	39	60	40
gm. Chojnów	78	108	102	90	61	145	121
Razem	897	1356	1221	1031	792	1345	937

Miejscowe zagrożenia w poszczególnych jednostkach administracyjnych w latach 201-2024.

W 2024 roku odnotowano wzrost ogólnej ilości miejscowych zagrożeń. Jednocześnie odnotowano wzrost ilości miejscowych zagrożeń w każdej z gmin powiatu legnickiego jak i w samej Legnicy. Największa ilość tego rodzaju zdarzeń, podobnie jak w przypadku pożarów, wystąpiła na terenie miasta Legnica i wyniosła 865, co stanowi 51,3 % wszystkich miejscowych zagrożeń. Znaczna ilość wystąpiła również w gminie Chojnów – 168 (9,9 %), gm. Miłkowice - 114 (6,7 %) oraz w gminie miejskiej Chojnów - 117 (6,9 %) i w gminie Kunice – 110 (6,5 %).

Tabela nr 25. Miejscowe zagrożenia w poszczególnych jednostkach administracyjnych w latach 2018-2024.

Jednostka Administracyjna	Rok / ilość miejscowych zagrożeń						
	2018	2019	2020	2021	2022	2023	2024
Legnica	605	758	1220	738	755	680	865 ↑
Prochowice	42	69	68	57	107	59	106 ↑
Krotoszyce	43	85	61	59	65	67	90 ↑
Kunice	36	25	56	48	55	51	110 ↓
Legnickie Pole	60	61	64	81	71	61	68 ↑
Miłkowice	66	52	74	98	89	117	114 ↓
Ruja	16	11	19	22	18	10	47 ↑
Chojnów	121	126	111	129	101	105	117 ↑
gm. Chojnów	114	143	191	196	149	153	168 ↑
Razem	1339	1103	1330	1864	1410	1303	1685 ↑

Straty powstałe w wyniku pożarów i miejscowych zagrożeń w poszczególnych jednostkach administracyjnych.***Tabela nr 26. Straty powstałe w wyniku pożarów i miejscowych zagrożeń latach 2023 – 2024.***

Jednostka administracyjna	Straty powstałe w wyniku pożarów i miejscowych zagrożeń latach 2023 – 2024					
	Straty pożarowe [tys. zł]		Straty powstałe w wyniku miejscowych zagrożeń [tys. zł]		Straty ogółem [tys. zł]	
	2023	2024	2023	2024	2023	2024
Legnica	1784,5	2425,7	126,5	2500,5	3611	4926,2 ↑
Powiat Legnicki	1371,4	13291,1	2835,2	3852,1	4206,6	17144,2 ↑
m. Chojnów	223,3	1033,5	170,3	329	393,6	1362,5 ↑
Chojnów	520	8492,9	521,2	932	1041,2	9424,9 ↑
Krotoszyce	149	1055,5	901,4	1262	1050,4	2317,5 ↑
Kunice	19	664	35,2	193	54,2	857 ↑
Legnickie Pole	222	45,3	245,7	568	467,7	613,3↑
Milkowice	130	730	674	270	804	1000 ↑
Prochowice	67,1	1214,9	284,9	260,1	352	1475 ↑
Ruja	41	55	2,5	31	43,5	86 ↑
Razem	3155,9	15716,8	4661,7	6352,6	7817,6	22069,4 ↑

III. PRZYCZYNY POWSTAWANIA POŻARÓW I MIEJSCOWYCH ZAGROŻEŃ NA TERENIE POSZCZEGÓLNYCH JEDNOSTEK ADMINISTRACYJNYCH.

Tabela nr 27. Przyczyny powstania pożarów w poszczególnych jednostkach administracyjnych w roku 2024 (często występujące).

Określenie przyczyny powstania pożaru	Legnica (Powiat grodzki)	Powiat legnicki ziemski	Miasta, gminy powiatu ziemskiego								Razem
			m. Chojnów	gm. Chojnów	gm. Krotoszyce	gm. Kunice	gm. Legnickie Pole	gm. Milkowice	m. i gm. Prochowice	gm. Ruja	
Nieostrożność Osób Dorosłych (NOD) przy posługiwaniu się ogniem otwartym, w tym papierosy, zapalki	63	26	4	6	7	3	1	3	2	0	89
NOD przy wypalaniu pozostałości roślinnych na polach	1	3	1	0	0	1	0	1	0	0	4
NOD przy prowadzeniu prac pożarowo-niebezpiecznych	0	2	0	1	1	0	0	0	0	0	2
NOD w pozostałych przypadkach	14	3	1	1	0	0	0	0	1	0	17
Nieostrożność Osób Nieletnich (NON) przy posługiwaniu się ogniem otwartym, w tym papierosy, zapalki	4	0	0	0	0	0	0	0	0	0	4
NON w pozostałych przypadkach	1	0	0	0	0	0	0	0	0	0	1
Wady urządzeń i instalacji elektrycznych, w szczególności przewody, osprzęt oświetlenia, odbiorniki bez urządzeń grzewczych	13	17	1	4	1	1	1	5	4	0	30
Nieprawidłowa eksploatacja urządzeń i instalacji elektrycznych	3	1	1	0	0	0	0	0	0	0	4
Wady elektrycznych urządzeń ogrzewczych, w szczególności: piece, grzałki, kuchnie	4	1	1	0	0	0	0	0	0	0	5
Wady urządzeń ogrzewczych na paliwo stałe	1	1	0	0	0	0	0	1	0	0	2

Określenie przyczyny powstania pożaru	Legnica (Powiat grodzki)	Powiat legnicki ziemski	Miasta, gminy powiatu ziemskiego								Razem
			m. Chojnów	gm. Chojnów	gm. Krotoszyce	gm. Kunice	gm. Legnickie Pole	gm. Milkowice	m. i gm. Prochowice	gm. Ruja	
Nieprawidłowa eksploatacja urządzeń ogrzewczych na paliwo stałe	4	26	4	8	2	2	3	3	4	0	30
Wady i nieprawidłowa eksploatacja urządzeń ogrzewczych na paliwo ciekłe	1	1	0	1	0	0	0	0	0	0	2
Wady i nieprawidłowa eksploatacja urządzeń ogrzewczych na paliwo gazowe	1	0	0	0	0	0	0	0	0	0	1
Wady urządzeń mechanicznych	0	2	0	1	0	0	0	1	0	0	2
Nieprawidłowa eksploatacja urządzeń mechanicznych	0	0	0	0	0	0	0	0	1	0	0
Wady środków transportu	11	12	1	2	4	0	2	2	1	0	23
Wady konstrukcji budowlanych	0	1	0	0	0	0	0	0	1	0	1
Nieprawidłowa eksploatacja konstrukcji budowlanych	0	6	0	3	1	0	0	2	0	0	6
Podpalenia (umyślne) w tym akty terroru	344	260	19	62	37	16	19	32	38	7	604
Požary jako następstwo innych miejscowych zagrożeń	1	2	0	1	1	0	0	0	0	0	3
Inne przyczyny	17	32	4	20	2	1	0	2	3	0	49
Nieustalone	19	37	3	11	1	5	3	6	5	3	56

Przyczyny powstania miejscowych zagrożeń w poszczególnych jednostkach administracyjnych.

Tabela nr 28. Przyczyny powstania miejscowych zagrożeń w poszczególnych jednostkach administracyjnych w roku 2024 (często występujące).

Przyczyny powstania miejscowych zagrożeń	Legnica (Powiat grodzki)	Powiat legnicki ziemski	Miasta, gminy powiatu ziemskiego								Razem	
			m. Chojnów	gm. Chojnów	gm. Krotoszyce	gm. Kunice	gm. Legnickie Pole	gm. Miłkowice	m. i gm. Prochowice	gm. Ruja		
Wady i nieprawidłowa eksploatacja urządzeń i instalacji elektrycznych, w szczególności: przewody, osprzęt oświetlenia, odbiorniki bez urządzeń grzewczych	4	2	0	0	0	0	0	0	1	1	0	6
Wady i nieprawidłowa eksploatacja elektrycznych urządzeń grzewczych, w szczególności: piece, grzałki, kuchnie	1	0	0	0	0	0	0	0	0	0	0	1
Wady i nieprawidłowa eksploatacja urządzeń i instalacji gazowych, w szczególności: zbiorniki, przewody, odbiorniki gazu	17	5	0	0	0	1	2	1	1	1	0	22
Wady i nieprawidłowa eksploatacja urządzeń mechanicznych	6	3	0	1	0	0	0	1	0	1	0	9
Wady urządzeń ogrzewczych (innych niż elektryczne)	13	3	1	0	1	0	0	0	1	0	0	16
Nieprawidłowa eksploatacja urządzeń ogrzewczych (innych niż elektryczne)	2	4	0	2	1	0	0	1	0	0	0	6
Nieprawidłowe magazynowanie substancji niebezpiecznych	1	0	0	0	0	0	0	0	1	0	0	1
Wady procesów technologicznych	1	0	0	0	0	0	0	0	0	0	0	1
Uszkodzenia sieci i instalacji przesyłowych, doprowadzających, odprowadzających media komunalne i technologiczne (w opisie należy podać, jakie medium)	10	3	1	0	0	0	0	1	1	0	0	13
Wady środków transportu	17	22	3	6	5	2	2	2	4	0	0	39
Nieprawidłowa eksploatacja środków transportu	1	12	1	4	2	1	0	0	2	2	0	13
Niezachowanie zasad bezpieczeństwa ruchu środków transportu	70	121	8	26	32	9	20	12	12	12	2	191
Wady konstrukcji budowlanych	20	1	0	0	0	0	0	0	1	0	0	21

Przyczyny powstania miejscowych zagrożeń	Legnica (Powiat grodzki)		Miasta, gminy powiatu ziemskiego								Razem
	Legnica (Powiat grodzki)	Powiat legnicki ziemski	m. Chojnów	gm. Chojnów	gm. Krotoszyce	gm. Kunice	gm. Legnickie Pole	gm. Miłkowice	m. i gm. Prochowice	gm. Ruja	
Nieprawidłowa eksploatacja konstrukcji budowlanych, budynków	1	1	0	0	0	0	0	0	1	0	2
Nieprawidłowe wykonanie prac instalacyjnych, remontowych, montażowych, budowlanych	1	0	0	0	0	0	0	0	0	0	1
Nieprawidłowe zabezpieczenie wykopów, studni, włazów, itp.	1	0	0	0	0	0	0	0	0	0	1
Akcje terrorystyczne	1	0	0	0	0	0	0	0	0	0	1
Huragany, silne wiatry, tornada	72	122	14	42	10	9	4	15	15	13	194
Gwałtowne opady atmosferyczne	106	162	12	22	15	41	8	26	25	13	268
Gwałtowne przybory wód, zatory lodowe	63	47	1	4	6	15	3	3	12	3	110
Niewłaściwe zabezpieczenie hodowanych zwierząt, owadów, gadów, ptaków	1	0	0	0	0	0	0	0	0	0	1
Nietypowe zachowania się zwierząt, owadów stwarzające zagrożenie	62	76	13	13	3	9	4	20	8	6	138
Nieumyślne działanie człowieka	18	5	1	0	1	2	0	0	1	0	23
Celowe działanie człowieka	21	9	2	0	0	2	1	2	2	0	30
Nieustalone	25	35	3	10	6	3	5	4	3	1	60
Inne przyczyny	330	187	57	38	8	16	16	21	22	9	517

IV. RODZAJE OBIEKTÓW, W KTÓRYCH POWSTAŁY POŻARY I MIEJSCOWE ZAGROŻENIA.

Ilość pożarów powstałych w poszczególnych obiektach.

Tabela nr 29. Ilość pożarów w poszczególnych rodzajach obiektów.

Rodzaj obiektu	m. Legnica	powiat legnicki	m. Chojnów	gm. Chojnów	gm. Krotoszyce	gm. Kunice	gm. Legnickie Pole	gm. Miłkowice	m. i gm. Prochowice	gm. Ruja	Razem
Obiekty użyteczności publicznej	6	1	0	1	0	0	0	0	0	0	7
Obiekty mieszkalne	68	80	12	27	5	5	4	14	13	0	148

Rodzaj obiektu	m. Legnica	powiat legnicki	m. Chojnów	gm. Chojnów	gm. Krotoszyce	gm. Kunice	gm. Legnickie Pole	gm. Miłkowice	m. i gm. Prochowice	gm. Ruja	Razem
Obiekty produkcyjne	4	6	2	2	0	1	1	0	0	0	10
Obiekty magazynowe	1	1	0	1	0	0	0	0	0	0	2
Środki transportu	29	31	1	8	5	0	4	6	4	3	60
Lasy	0	13	0	11	1	0	0	0	1	0	13
Obiekty związane z rolnictwem	11	62	1	17	10	5	1	13	14	1	73
Inne obiekty	383	241	24	54	36	18	20	56	27	6	624

Najwięcej pożarów w roku 2024 odnotowano w tzw. innych obiektach - 624 pożarów, w tym 383 pożary powstało na terenie miasta Legnicy, a 241 pożarów na terenie powiatu legnickiego. W grupie tej mieszczą się altanki na działkach, kontenery, kosze na śmieci, trawy i trawniki na terenach nierolnych. Dużą grupę pod względem liczebności wystąpień stanowią pożary w obiektach mieszkalnych – 148 pożarów w tym 68 pożarów w Legnicy, a w powiecie legnickim 80. Należy zauważyć, że ilość pożarów środków transportu jest na wysokim poziomie – 60 pożarów, w tym 29 pożarów powstało na terenie miasta Legnica, a 31 na terenie powiatu legnickiego. W obiektach związanych z rolnictwem odnotowano – 73 pożary, w tym 11 pożarów powstało na terenie miasta Legnica, a 62 pożary na terenie powiatu legnickiego.

Ilość miejscowych zagrożeń w poszczególnych obiektach.

Tabela nr 30. Ilość miejscowych zagrożeń w poszczególnych rodzajach obiektów.

Rodzaj obiektu	m. Legnica	powiat legnicki	m. Chojnów	gm. Chojnów	gm. Krotoszyce	gm. Kunice	gm. Legnickie Pole	gm. Miłkowice	m. i gm. Prochowice	gm. Ruja	Razem
Obiekty użyteczności publicznej	57	27	7	2	2	3	5	4	2	2	84
Obiekty mieszkalne	405	238	53	36	13	35	16	41	24	20	643
Obiekty produkcyjne	8	5	0	1	2	0	1	0	1	0	13
Obiekty magazynowe	11	5	0	0	1	0	3	0	1	0	16
Środki transportu	89	174	14	46	39	10	28	19	16	2	263
Lasy	1	3	1	0	1	0	0	1	0	0	4

Rodzaj obiektu	m. Legnica	powiat legnicki	m. Chojnów	gm. Chojnów	gm. Krotoszyce	gm. Kunice	gm. Legnickie Pole	gm. Miłkowice	m. i gm. Prochowice	gm. Ruja	Razem
Obiekty związane z rolnictwem	4	13	0	2	2	0	1	3	3	2	17
Inne obiekty	290	355	42	81	30	62	14	46	59	21	645

Najwięcej miejscowych zagrożeń w roku 2024 powstało w tzw. innych obiektach (645) oraz w obiektach mieszkalnych (643), z czego w Legnicy odnotowano odpowiednio 290 i 405 miejscowych zagrożeń. Stosunkowo dużo miejscowych zagrożeń powstało z udziałem środków transportu – 263 zdarzenia, w tym 89 w samej Legnicy.

Miejscowe zagrożenia najczęściej występują w obiektach mieszkalnych. Zdarzenia te związane są z występowaniem tlenku węgla oraz z wadami konstrukcji budowlanych – nieszczelności przewodów kominowych. Wpływ na te zjawiska ma duża ilość starych kamienic w zasobach mieszkaniowych.

V. POSZKODOWANI W WYNIKU ZAISTNIAŁYCH POŻARÓW I INNYCH MIEJSCOWYCH ZAGROŻEŃ.

Tabela nr 31. Osoby poszkodowane w zdarzeniach w latach 2023-2024.

Jednostka Administracyjna	Poszkodowani ogółem w zdarzeniach		Poszkodowani w wyniku miejscowych zagrożeń		Poszkodowani w pożarach	
	Ofiary śmiertelne 2023/2024	Ranni 2023/2024	Ofiary śmiertelne 2023/2024	Ranni 2023/2024	Ofiary śmiertelne 2023/2024	Ranni 2023/2024
Legnica	23/25	144/144	22/25	133/126	1/0	11/18
Powiat Legnicki	15/17	130/167	14/17	129/158	1/0	1/10
m. Chojnów	4/4	8/26	4/4	7/25	0/0	1/1
Chojnów	6/3	19/35	5/3	19/33	1/0	0/2
Krotoszyce	0/1	31/31	0/1	31/31	0/0	0/0
Kunice	0/1	8/15	0/1	8/15	0/0	0/1
Legnickie Pole	0/1	21/19	0/1	21/19	0/0	0/0
Miłkowice	0/1	20/15	0/1	20/14	0/0	0/1
Prochowice	4/5	23/21	4/5	23/16	0/0	0/5
Ruja	1/1	0/5	1/1	0/5	0/0	0/0

Jednostka Administracyjna	Poszkodowani ogółem w zdarzeniach		Poszkodowani w wyniku miejscowych zagrożeń		Poszkodowani w pożarach	
Razem	38/42	274/311	36/42	259/283↑	2/0	12/27

VI. UDZIAŁ SIŁ I ŚRODKÓW OCHRONY PRZECIWOŻAROWEJ ORAZ JEDNOSTEK WSPÓLDZIAŁAJĄCYCH W LIKWIDACJI POŻARÓW I MIEJSCOWYCH ZAGROŻEŃ.

Tabela nr 32. Jednostki ochrony ppoż. w akcjach ratowniczo – gaśniczych bez alarmów fałszywych.

Jednostka administracyjna	OGÓLEM		JRG	
	Samochody	Osoby	Samochody	Osoby
Legnica	2291	7802	2102	6975
Powiat Legnicki	2739	10758	1432	4385
Chojnów	275	938	239	757
Gm. Chojnów	677	2596	395	1168
Krotoszyce	321	1275	169	551
Kunice	310	1144	140	430
Legnickie Pole	238	901	128	401
Miłkowice	388	1779	138	442
Prochowice	438	1746	194	533
Ruja	92	379	29	103
Razem	5030	18560	3534	11360

W roku 2024 w usuwaniu skutków 2622 zdarzeń (bez zdarzeń fałszywych) udział wzięło ogółem 5030 zastępów ochrony przeciwpożarowej i 18560 strażaków, w tym 3534 zastępów Państwowej Straży Pożarnej i 11360 strażaków PSP. Najwięcej jednostek ochrony przeciwpożarowej (2261) i strażaków (7802) uczestniczyło w akcjach ratowniczo-gaśniczych na terenie miasta Legnicy. Wśród gmin, na terenie których w działaniach uczestniczyło najwięcej zastępów ochrony przeciwpożarowej jest gmina Chojnów, w której udział wzięło 677 zastępy ochrony przeciwpożarowej i 2596 strażaków. Oprócz zastępów ochrony przeciwpożarowej, w czasie działań ratowniczych udział brały także inne służby. Liczbę osób biorących udział w akcjach ratowniczo-gaśniczych w roku 2024 przedstawiono w tabeli poniżej.

Tabela nr 33. Służby współdziałające w akcjach ratowniczo - gaśniczych (ilość osób) - zdarzenia bez alarmów fałszywych.

Jednostka administracyjna	Pogotowie ratunkowe	Pogotowie energetyczne	Pogotowie Gazowe	Służby leśne	Wojsko	Policja	Straż Miejska	PIOŚ	Inne Służby
Legnica	621	27	43	0	26	1141	24	0	227
Powiat Legnicki	518	77	6	4	140	930	0	0	418
Chojnów	98	5	6	0	0	139	0	0	43
Gm. Chojnów	114	25	0	3	0	245	0	0	99
Krotoszyce	90	5	0	1	0	116	0	0	58
Kunice	41	12	0	0	100	85	0	0	27
Legnickie Pole	52	3	0	0	0	110	0	0	50
Miłkowice	49	14	0	0	0	131	0	0	41
Prochowice	61	13	0	0	40	88	0	0	96
Ruja	13	0	0	0	0	16	0	0	4
Razem	1139	104	49	4	0	2071	24	0	645

Największy udział – aż 2071 funkcjonariuszy przy wspólnych działaniach miały patrole Policji oraz zespoły Pogotowia Ratunkowego - 1139 ratowników.

VII. SEZONOWOŚĆ WYSTĘPOWANIA ZDARZEŃ.

Tabela nr 34. Zestawienie zdarzeń w rozbiciu na miesiące.

Zestawienie zdarzeń za rok 2024 w rozbiciu na miesiące				
Miesiąc	Požary	Miejscowe zagrożenia	Alarmy fałszywe	Razem
Styczeń	74	84	17	175
Luty	55	94	23	172
Marzec	142	91	18	251
Kwiecień	112	112	20	244
Maj	101	118	25	244
Czerwiec	53	125	31	209
Lipiec	78	141	29	248
Sierpień	87	128	32	247
Wrzesień	65	482	50	597
Październik	52	137	23	212
Listopad	60	74	20	154
Grudzień	58	99	17	174
Razem	937	1685	305	2927

W roku 2024 najwięcej pożarów zanotowano w miesiącach marzec, kwiecień i maj (142 pożary, 112 pożarów oraz 101 pożarów). Najwięcej miejscowych zagrożeń powstało w miesiącach wrzesień (482), lipiec (141) październik (137).

VIII. INFORMACJE O DZIAŁANIACH KONTROLNO - ROZPOZNAWCZYCH.

W celu rozpoznania zagrożeń i nadzoru nad przestrzeganiem przepisów przeciwpożarowych oraz zbadania możliwości i warunków prowadzenia działań ratowniczych przez jednostki ochrony przeciwpożarowej, Komendant Miejski Państwowej Straży Pożarnej w Legnicy przeprowadza czynności kontrolno-rozpoznawcze. Z każdej kontroli sporządzany jest protokół. W przypadku stwierdzenia nieprawidłowości, Komendant Miejski PSP wydaje **decyzję** administracyjną nakazującą właścicielowi lub użytkownikowi obiektu usunięcie nieprawidłowości w określonym terminie.

Wystąpienia kierowane są do organów (najczęściej Nadzoru Budowlanego) w sprawach uchybień stwierdzonych podczas kontroli, których usunięcie może być nakazane jedynie przez te organy.

Na wniosek zainteresowanego, w przypadku gdy przepisy prawa wymagają tego, Komendant Miejski wydaje **opinię** dotyczącą stanu ochrony przeciwpożarowej w obiektach użyteczności publicznej.

W celu stwierdzenia zgodności wykonania obiektu budowlanego z wymaganiami ochrony przeciwpożarowej rozwiązań technicznych zastosowanych w obiekcie budowlanym oraz zgodności wykonania obiektu budowlanego z projektem budowlanym, upoważnieni przez Komendanta Miejskiego funkcjonariusze, uczestniczą w **odbiorach** końcowych obiektów przed dopuszczeniem ich do użytkowania.

Tabela nr 35. Zestawienie statystyczne czynności kontrolno-rozpoznawczych w latach 2022-2024.

Czynności kontrolno-rozpoznawcze	w latach			Obiekty użyteczności publicznej	Obiekty zamieszkania zbiorowego	Budynki mieszkalne wielorodzinne	Obiekty produkcyjne i magazynowe	Gospodarstwa rolne	Lasy
	2022	2023	2024						
Kontrole ogółem	91	105	149	74	10	25	38	0	2
Liczba skontrolowanych obiektów	143	130	195	84	10	25	72	0	4
Stwierdzenie nieprawidłowości	44	57	269	141	12	44	72	0	0

Wydane decyzje	7	5	32	19	1	4	8	0	0
Wystąpienia	0	4	0	0	0	0	0	0	0
Opinie	77 w tym: 12 – imprezy masowe, 2 – po kontroli, 30 – uzgodnienia ppoż. operaty, 26 – inne imprezy oraz ogródki letnie)	110 w tym: 12 – imprezy masowe, 33– po kontroli, 20 – uzgodnienia ppoż. operaty, 45 – inne imprezy oraz ogródki letnie)	103 w tym: 31 – imprezy masowe, 26– po kontroli, 19 – uzgodnienia ppoż. operaty, 27 – inne imprezy oraz ogródki letnie)	74	0	0	29	0	0
Odbiory	31	31	21	9	1	7	4	0	0

W ostatnich 3 latach, przeprowadzono łącznie 345 kontroli przestrzegania przepisów przeciwpożarowych, w trakcie których skontrolowano 468 obiektów. W następstwie 370 stwierdzonych nieprawidłowości wydano 44 decyzji administracyjnych oraz sporządzono 4 wystąpienia do innych organów administracji publicznej.

IX. WNIOSKI SEKCJI KONTROLNO-ROZPOZNAWCZEJ.

W porównaniu z rokiem 2023, w roku 2024 odnotowano wzrost ogólnej liczby zdarzeń. Odnotowano wzrost ilości miejscowych zagrożeń (o 382 zdarzenia) oraz wzrost ilości pożarów (o 181 zdarzeń), co wpłynęło na ogólną liczbę zdarzeń. W dalszym ciągu odnotowywana jest duża ilość alarmów fałszywych (306 zdarzeń), która spowodowana była w większości niewłaściwą obsługą systemów sygnalizacji pożarów. W celu zmniejszenia ilości alarmów fałszywych spowodowanych powyższą instalacją przeciwpożarową, należy ściśle analizować każdy przypadek i w uzasadnionych przypadkach obiekty poddać czynnościom kontrolno-rozpoznawczym.

W celu poprawy bezpieczeństwa pożarowego na terenie działania Komendy Miejskiej Państwowej Straży Pożarnej w Legnicy należy ponadto:

Kontynuować współpracę z samorządami terytorialnymi w celu wyeliminowania pożarów w obiektach rolniczych.

Prowadzić działania prewencyjne zmierzające do zwiększenia świadomości ludzi w zakresie strat środowiskowych i niebezpieczeństw dla zdrowia i życia ludzkiego w przypadku zagrożeń

wynikających z wypalania roślinności na nieużytkach i innych terenach z roślinnością. W myśl § 43 rozporządzenia Ministra Spraw Wewnętrznych i Administracji z dnia 7 czerwca 2010 r. w sprawie ochrony przeciwpożarowej budynków, innych obiektów budowlanych i terenów (Dz. U z 2023 r., poz. 822) wypalanie słomy i pozostałości roślinnych na polach jest zabronione. Należy również przypomnieć, że zgodnie z art. 124 ustawy o ochronie przyrody (t.j Dz. U. z 2023 r., poz. 1336 ze zm.) wypalanie łąk, pastwisk, nieużytków, rowów, pasów przydrożnych, szlaków kolejowych oraz trzcinowisk i szuwarów jest zabronione. Wypalanie wierzchniej warstwy gleby lub pozostałości roślinnych w myśl art. 82 § 4 ustawy z dnia 20 maja 1971 r. Kodeks wykroczeń (Dz. U. z 2023 r., poz. 2119 t. j.) kwalifikowane jest jako wykroczenie, za które grozi kara aresztu, nagany lub grzywny. Natomiast art. 163 § 1 Kodeksu karnego (Dz. U. z 2024 r., poz. 17 t. j.) stanowi: „Kto sprowadza zdarzenie, które zagraża życiu lub zdrowiu wielu osób albo mieniu w wielkich rozmiarach, mające postać pożaru, podlega karze pozbawienia wolności od roku do lat 10”. Za wypalanie traw grożą, oprócz kar nakładanych np. przez Policję, Państwową Straż Pożarną, także dotkliwe kary finansowe nakładane przez Agencję Restrukturyzacji i Modernizacji Rolnictwa w postaci zmniejszenia od 5 do 25%, a w skrajnych przypadkach nawet odebrania, należnej wysokości wszystkich rodzajów dopłat bezpośrednich za dany rok. Należy kontynuować dotychczasową działalność prewencyjno-informacyjną społeczeństwa o negatywnych skutkach wypalania oraz skłaniania właścicieli nieużytków do usuwania resztek roślinności z tych terenów w okresach jesiennych.

Kontynuować działania prewencyjne skierowane do osób nieletnich polegające na prowadzeniu w szkołach podstawowych i średnich zajęć odnośnie skutków nieostrożnego obchodzenia się z ogniem, postępowania w przypadku sytuacji kryzysowych oraz zapoznania z innymi zagrożeniami spotykanymi w życiu codziennym.

Czynności kontrolno-rozpoznawcze w zakładach i obiektach, gdzie występuje duże ryzyko powstania pożaru lub awarii przemysłowej łączyć z rozpoznawaniem obiektu i ćwiczeniami prowadzonymi przez jednostki ratowniczo-gaśnicze.

Kontynuować współpracę z Policją i Strażą Miejską w celu wypracowania i wprowadzenia w życie skutecznych sposobów eliminowania pożarów powstających w takich obiektach jak kontenery, kosze na śmieci, trawy czy trawniki na terenach nierolniczych, w których prawdopodobną przyczyną powstania w większości są podpalenia umyślne.

Prowadzić dalsze działania prewencyjno-informacyjne związane z informowaniem społeczeństwa na temat zagrożeń związanych z występowaniem tlenku węgla. Komenda Miejska Państwowej Straży Pożarnej bierze udział w ogólnopolskiej akcji „KREĆCI MNIE BEZPIECZEŃSTWO PRZEZ CAŁY ROK SZKOLNY” oraz od 2018 roku w akcji „CZUJKA NA STRAŻY TWOJEGO BEZPIECZEŃSTWA”. Na bazie tutejszej Komendy funkcjonują Ścieżki

Edukacyjne "Ognik" powstałe w ramach programu Ministerstwa Edukacji „Bezpieczna +”. Ogniki funkcjonują przy Jednostce Ratowniczo-Gaśniczej nr 1 w Legnicy oraz Jednostce Ratowniczo-Gaśniczej nr 3 w Chojnowie.

Zagrożenia związane z występowaniem tlenku węgla w obiektach mieszkalnych poruszane były przez przedstawicieli Komendy Miejskiej PSP podczas spotkań Powiatowego Zespołu Zarządzania Kryzysowego dla miasta Legnicy. W tych sprawach występowano również do Powiatowego Inspektora Nadzoru Budowlanego dla miasta Legnicy. W celu zwiększenia świadomości społeczeństwa problem zagrożeń związanych z tlenkiem węgla przedstawiany był przez Kierownictwo Komendy oraz oficera prasowego w wielu wywiadach poprzez środki masowego przekazu.

W związku z narastającą ilością interwencji jednostek ochrony przeciwpożarowej w likwidacji pożarów w obiektach zamieszkania zbiorowego mając na uwadze szybkie i skuteczne prowadzenie działań ratowniczych poruszono temat wyposażenia obiektów w przeciwpożarowe wyłączniki prądu zgodnie z § 4 ust. 2 pkt. 2) rozporządzenia Ministra Spraw Wewnętrznych i Administracji z dnia 7 czerwca 2010 r. w sprawie ochrony przeciwpożarowej budynków, innych obiektów budowlanych i terenów (Dz. U. z 2023 r., poz. 822).

ZAGADNIENIA FINANSOWE**I. BUDŻET.**

Plan finansowy Komendy Miejskiej Państwowej Straży Pożarnej w Legnicy został ustalony Zarządzeniem nr 7/PM/2024 Prezydenta Miasta Legnicy z dnia 4 stycznia 2024 r. w sprawie ustalenia planu finansowego zadań z zakresu administracji rządowej oraz innych zadań zleconych ustawami miastu Legnica oraz wielkości dochodów związanych z realizacją tych zadań, które podlegają przekazaniu do budżetu państwa w roku 2024 i nie zmienił się w stosunku do kwot wynikających z zawiadomienia nr FN.3026.7.2022.X z dnia 20 listopada 2023 r. i wynosił na zadaniu zleconym 17 264 568,00 zł, z tego:

wydatki bieżące – 17 264 568,00 zł,

z tego:

wydatki jednostek budżetowych – 16 815 847,00 zł

z tego:

- wynagrodzenia i składki od nich naliczane – 15 779 950,00 zł
- wydatki związane z realizacją ich statutowych zadań – 1 035 897,00 zł
- świadczenia na rzecz osób fizycznych – 448 721,00 zł

Zawiadomieniem Wojewody Dolnośląskiego z dnia 16 lutego 2024 r. nr FB-BP.3111.25.2024.KSz. wysokość dotacji celowych na zadania bieżące z zakresu administracji rządowej wynikających z podziału kwot określonych w ustawie budżetowej na rok 2024 została zwiększona o kwotę 1 783 059,00 zł i wynosiła 19 047 627,00 zł.

Tabela nr 36. Dochody z tytułu przyznanych z budżetu państwa dotacji.

Dział	Rozdział	§	Wyszczególnienie	Plan na rok 2024
754			Bezpieczeństwo publiczne i ochrona przeciwpożarowa	19 047 627,00
	75411		Komendy powiatowe Państwowej Straży Pożarnej	19 047 627,00
			1) dochody bieżące	19 047 627,00
			z tego:	
		2110	Dotacje celowe otrzymane z budżetu państwa na zadania bieżące z zakresu administracji rządowej oraz inne zadania zlecone ustawami realizowane przez powiat	19 047 627,00

Tabela nr 37. Wydatki budżetowe.

Dział	Rozdział	§	Wyszczególnienie	Plan na rok 2024
1	2	3	4	5
754			Bezpieczeństwo publiczne i ochrona przeciwpożarowa	19 047 627,00
	75411		Komendy powiatowe Państwowej Straży Pożarnej	19 047 627,00
			KOMENDA MIEJSKA PAŃSTWOWEJ STRAŻY POŻARNEJ	19 047 627,00
		3070	Wydatki osobowe niezaliczone do uposażeń wypłacane żołnierzom i funkcjonariuszom	517 927,00
		4010	Wynagrodzenia osobowe pracowników	195 307,00
		4020	Wynagrodzenia osobowe członków korpusu służby cywilnej	209 479,00
		4040	Dodatkowe wynagrodzenie roczne	27 729,00
		4050	Uposażenia żołnierzy zawodowych oraz funkcjonariuszy	13 663 844,00
		4060	Inne należności żołnierzy zawodowych oraz funkcjonariuszy zaliczane do wynagrodzeń	305 291,00
		4070	Dodatkowe uposażenie roczne dla żołnierzy zawodowych oraz nagrody roczne dla funkcjonariuszy	967 420,00
		4080	Uposażenia i świadczenia pieniężne wypłacane przez okres roku żołnierzom i funkcjonariuszom zwolnionym ze służby	112 879,00
		4110	Składki na ubezpieczenia społeczne	68 128,00
		4120	Składki na Fundusz Pracy oraz Fundusz Solidarnościowy	10 278,00
		4180	Równoważniki pieniężne i ekwiwalenty dla żołnierzy i funkcjonariuszy oraz pozostałe należności	1 918 448,00
		4210	Zakup materiałów i wyposażenia	327 082,00
		4230	Zakup leków, wyrobów medycznych i produktów biobójczych	8 000,00
		4260	Zakup energii	278 546,00
		4270	Zakup usług remontowych	80 000,00
		4280	Zakup usług zdrowotnych	26 000,00
		4300	Zakup usług pozostałych	183 309,00
		4360	Opłaty z tytułu zakupu usług telekomunikacyjnych	10 000,00
		4410	Podróże służbowe krajowe	32 200,00
		4430	Różne opłaty i składki	7 500,00
		4440	Odpisy na zakładowy fundusz świadczeń socjalnych	14 567,00
		4480	Podatek od nieruchomości	55 547,00
		4500	Pozostałe podatki na rzecz budżetów jednostek samorządu terytorialnego	303,00
		4510	Opłaty na rzecz budżetu państwa	5 813,00
		4520	Opłaty na rzecz budżetów jednostek samorządu terytorialnego	20 500,00
		4550	Szkolenia członków korpusu służby cywilnej	930,00
		4700	Szkolenia pracowników niebędących członkami korpusu służby cywilnej	600,00
			Ogółem:	19 047 627,00
			1) wydatki bieżące	19 047 627,00
			Razem:	19 047 627,00

W 2024 plan finansowy z zakresu zadań administracji rządowej w dziale 754, w rozdziale 75411 poddawany był zmianom przedstawionym w tabeli nr 38.

Tabela nr 38. Zmiany planu finansowego w 2024 r.

Wyszczególnienie (Numer decyzji Wojewody Dolnośląskiego oraz numer wewnętrzny decyzji Ministra Finansów)	Dział	Rozdział	§	Zarządzenie Prezydenta Miasta Legnicy Nr/Data	Środki przyznane w roku 2024
1	3	4	5	5	8
Nr FB-BP.3110.21.2023.KSz z dnia 19 października 2023 r.	754	75411	2110	5/PM/2024 z 4.01.2024	17 264 568,00
Nr FB-BP.3111.26.2024.KSz. z dnia 16 lutego 2024 r.	754	75411	2110	142/PM/2024 z 28.02.2024	1 783 059,00
Nr FB-BP.3111.48.2024.GF z dnia 11 marca 2024 r.	754	75411	2110	191/PM/2024 z 21.03.2024	157 066,00
Nr FB-BP.3111.100.2024.AB z dnia 19 kwietnia 2024 r.	754	75411	2110	259/PM/2024 z 19.04.2024	31 850,00
Nr FB-BP.3111.108.2024.AB z dnia 23 kwietnia 2024 r.	754	75411	2110	286/PM/2024 z 29.04.2024	59 540,00
Nr FB-BP.3111.168.2024.AB z dnia 4 czerwca 2024 r.	754	75411	2110	353/PM/2024 z 7.06.2024	116 284,00
Nr FB-BP.3111.221.2024.AB z dnia 4 lipca 2024 r.	754	75411	2110	435/PM/2024 z 15.07.2024	38 039,00
Nr FB-BP.3111.265.2024.AB z dnia 31 lipca 2024 r.	754	75411	2110	486/PM/2024 z 12.08.2024	150 658,00
Nr FB-BP.3111.270.2024.AB z dnia 6 sierpnia 2024 r.	754	75411	2110	486/PM/2024 z 12.08.2024	3 203,00
Nr FB-BP.3111.279.2024.AB z dnia 9 sierpnia 2024 r.	754	75411	2110	534/PM/2024 z 11.09.2024	2 863,00

Nr FB-BP.3111.280.2024.AB z dnia 9 sierpnia 2024 r.	754	75411	2110	534/PM/2024 z 11.09.2024	86 709,00
Nr FB-BP.3111.321.2024.MS z dnia 16 września 2024 r.	754	75411	2110	561/PM/2024 z 30.09.2024	375 920,00
Nr FB-BP.3111.351.2024.AB z dnia 25 września 2024 r.	754	75411	2110	561/PM/2024 z 30.09.2024	212 873,00
Nr FB-BP.3111.325.2024.MS z dnia 16 września 2024 r.	754	75411	2110	561/PM/2024 z 30.09.2024	3 344,00
Nr FB-BP.3111.327.2024.AB z dnia 17 września 2024 r. (decyzja Ministra Finansów nr MF/FS7.4143.3.117.2024.MF.3063 (nr wewnętrzny MF088) z dnia 12 września 2024 r.)	754	75411	2110	561/PM/2024 z 30.09.2024	112 047,00
Nr FB-BP.3111.412.2024.GF z dnia 18 października 2024 r. (decyzja Ministra Finansów MF/FS7.4143.3.165.2024.MF.3524 (nr wewnętrzny MF118) z dnia 9 października 2024 r.)	754	75411	2110	608/PM/2024 z 28.10.2024	120 551,00
Nr FB-BP.3111.413.2024.GF z dnia 18 października 2024 r. (decyzja Ministra Finansów MF/FS7.4143.3.199.2024.MF.3775 (nr wewnętrzny MF122) z dnia 10 października 2024 r.)	754	75411	2110	608/PM/2024 z 28.10.2024	1 303 320,00
Razem					21 821 894,00
Nr FB-BP.3111.656.2024.AB z dnia 17 grudnia 2024 r. (decyzja Ministra Finansów nr MF/FS7.4143.3.303.2024.MF.5460 (nr wewnętrzny - MF285) z dnia 11 grudnia 2024 r.)	754	75478	2110	707/PM/2024 z 18.12.2024	287 318,73
Razem					287 318,73
OGÓLEM					22 109 212,73

Plan finansowy z zakresu administracji rządowej (rozdział 75411 i 75478) na dzień 31.12.2024 r. wyniósł 22 109 212,73 zł.

W wyniku dokonanych zmian budżet Komendy w 2024 r. został zwiększony o kwotę 3 061 585,73 zł.

II. WYKONANIE BUDŻETU.

Budżet Jednostki na zadaniu bieżącym po stronie wydatków w dziale 754, w rozdziałach 75411 i 75478 za rok 2024 wynosił 22 102 303,56 zł.

Wykonanie wydatków według głównych kierunków wydatkowania w roku 2024 i analogicznie w latach 2021 - 2024 w dziale 754, w rozdziale 75411, przedstawia tabela nr 40.

Tabela nr 39. Wykonanie podstawowych wydatków w latach 2020-2024.

Rodzaje wydatków	Wykonanie 2021	Wykonanie 2022	Wykonanie 2023	Wykonanie 2024	Dynamika	
Wynagrodzenia i pochodne	12 914 923,82	13 880 192,65	16 442 324,99	16 727 948,27	118	102
Energia	246 809,98	288 636,72	520 954,45	476 640,63	180	92
Usługi remontowe	117 037,97	106 411,99	59 823,43	305 960,59	56	508
Pozostałe wydatki	1 099 440,08	1 407 442,69	1 419 657,54	1 257 211,71	101	89
Wydatki majątkowe	35 000,00	0,00	539 289,98	0,00	x	x
O g ó ł e m	14 413 211,85	15 682 684,05	18 982 050,39	22 102 303,56	121	116

W paragrafach płacowych i pochodnych od wynagrodzeń wydatki za 2024 r. wynoszą 19 643 060,39 zł, co stanowi 88,9 % wykonania planu finansowego, w tym:

Wynagrodzenia osobowe pracowników – 196 088,82 zł.

Wynagrodzenia osobowe członków korpusu służby cywilnej – 248 860,81 zł.

Dodatkowe wynagrodzenie roczne – 26 165,37 zł.

Uposażenia funkcjonariuszy – 13 090 888,33 zł.

Inne należności funkcjonariuszy zaliczane do wynagrodzeń – 1 384 149,40 zł.

Nagrody roczna dla funkcjonariuszy – 853 165,10 zł.

Uposażenia i świadczenia pieniężne wypłacane przez okres roku żołnierzom i funkcjonariuszom zwolnionym ze służby – 112 878,87 zł.

Składki na ubezpieczenia społeczne – 84 022,81 zł.

Składki na Fundusz Pracy i Fundusz Solidarnościowy – 5 379,79 zł.

Wynagrodzenia bezosobowe – 19 600,00zł.

Pozostałe należności (w tym: równoważniki pieniężne w zamian za umundurowanie, nagrody jubileuszowe, odprawy w związku ze zwolnieniem ze służby, ekwiwalent za niewykorzystany czas wolny od służby, jednorazowe odszkodowanie w związku z doznaniem uszczerbku na zdrowiu) – 3 621 861,09 zł.

Tabela nr 40. Struktura wydatków płacowych w latach 2021-2024.

§	L a t a			
	2021	2022	2023	2024
4010	127 602,23	150 177,00	202 433,00	196 088,82
4020	149 363,88	204 271,00	196 134,44	248 860,81
4040	16 585,76	18 978,63	22 139,56	26 165,37
4050	8 577 985,90	9 729 761,37	10 545 844,16	13 090 888,33
4060	1 060 805,73	818 048 ,63	1 067 787,77	1 384 149 40
4070	679 695,17	704 886,26	819 985,07	853 165,10
4080	8 507,20	0,00	246 826,29	112 878,87
4110	56 404,54	67 833,93	71 011,27	84 022,81
4120	5 799,32	6 524,78	5 434,60	5 379,79
4170	0,00	2 364,00	0,00	19 600,00
4180	1 855 273,35	2 177 347,05	3 264 728,83	3 621 861,09
Razem	12 538 023,08	13 880 192,65	16 442 324,99	19 643 060,39

Wydatki osobowe niezaliczane do uposażeń wypłacone funkcjonariuszom w roku 2024 wynoszą 406 944,21 zł, co stanowi 1,8 % wykonania planu finansowego, w tym:

1. Równoważniki pieniężne wypłacane funkcjonariuszom za remont lokalu mieszkalnego – 30 151,53 zł
2. Równoważniki pieniężne wypłacane funkcjonariuszom za brak lokalu mieszkalnego – 164 829,80 zł
3. Dopłata do wypoczynku dla funkcjonariuszy i ich rodzin – 152 051,00 zł
4. Przejazdy raz w roku dla funkcjonariuszy i ich rodzin – 31 624,68 zł
5. Zasiłki na zagospodarowanie – 24 287,20 zł
6. Zasiłki pogrzebowe – 4 000,00 zł

Wykorzystanie środków na wynagrodzenia i pochodne w latach 2021-2024 przedstawia poniższa tabela.

Tabela nr 41. Realizacja wydatków osobowych.

Lp.	Rodzaje wydatków	L a t a				Wskaźnik
		2021	2022	2023	2024	
1.	Uposażenia i pozostałe świadczenia pieniężne dla funkcjonariuszy	9 647 298,83	10 547 810,00	11 860 458,22	14 587 916,60	6:5 123

2.	Inne świadczenia funkcjonariuszy niezaliczane do uposażeń i pozostałych świadczeń	2 233 074,09	2 551 478,19	3 702 815,03	4 041 291,33	109
3.	Wynagrodzenia osobowe pracowników cywilnych	276 966,11	354 448,00	398 567,44	444 949 ,63	116
4.	Pozostałe składniki (ZUS, FP, zlecenia, „trzynastki”)	758 484,79	800 587,60	918 570,50	988 333,07	108
R a z e m:		12 915 823,82	14 254 323,79	16 880 411,19	20 062 490,63	119

Struktura wykonania budżetu według dwóch kategorii przedstawia się następująco:

1. wydatki płacowe - 20 062 490,63 zł, co stanowi 90,7 % planu,
2. wydatki rzeczowe – 2 039 812,93 zł, co stanowi 9,3 % planu, z tego:
 - a) zakup materiałów i wyposażenia – 753 060,68 zł,
 - b) zakup energii – 476 640,63 zł,
 - c) zakup usług remontowych – 305 960,59 zł
 - d) zakup usług zdrowotnych – 51 423,00 zł,
 - e) zakup pozostałych usług – 285 397,49 zł,
 - f) podróże służbowe krajowe – 35 397,00 zł
 - g) inne wydatki rzeczowe – 131 933,54 ,71 zł.

Tabela nr 42. Rozkład wydatków rzeczowych w latach 2021-2024.

L.p.	Rodzaj wydatków	L a t a			
		2021	2022	2023	2024
1.	Materiały i wyposażenie	687 851,93	581 442,47	509 620,05	753 060,68
2.	Energia (elektryczna, ciepła, gaz woda)	246 809,98	288 636,72	520 954,45	476 640,63
3.	Usługi remontowe	117 037,97	106 411,99	59 823,43	305 960,59
4.	Usługi zdrowotne	33 202,00	35 299,00	34 401,00	51 423,00
5.	Usługi pozostałe	258 068,32	268 034,61	295 324,08	285 397,49
6.	Podróże służbowe krajowe	12 698,20	33 999,00	36 076,50	35 397,00
7.	Inne	106 719,63	115 536,47	106 149,71	131 933,54
8.	Wydatki inwestycyjne	35 000,00	0,00	539 289,98	0,00
R a z e m		1 497 388,03	1 429 360, 26	2 101 639,20	2 039 812 ,93

Największe wydatki rzeczowe poniesiono w paragrafie 4210 - zakup materiałów i wyposażenia – 753 060,68 zł. Udział tego rodzaju wydatków w 2024 r. stanowi 36,9 %, z tego:

- przedmioty i materiały administracyjno-biurowe, mapy, prasa oraz literatura – 15 844,61 zł,
- materiały pędne i smary - objęte centralnym planem rzeczowym- 6 912,25 zł,
- opał – 30 258,00 zł,
- przedmioty zaopatrzenia mundurowego – 717,00 zł,
- materiały kwaterunkowe - 66 663,44 zł,
- materiały łączności – 29 145,00 zł,
- materiały informatyki – 136 839,11 zł,
- materiały transportu – 21 496,68 zł,
- materiały uzbrojenia i techniki specjalnej – 91 853,93 zł,
- materiały do konserwacji i naprawy umundurowania – 6 051,60 zł,
- wyposażenie specjalne indywidualnego i zbiorowego użytku, odzież ochronna – 104 692,77 zł,
- materiały do konserwacji i remontów nieruchomości – 95 809,53 zł,
- materiały do konserwacji i naprawy sprzętu medycznego oraz materiały jednorazowego użytku - 33 933,20 zł,
- materiały do celów działalności prewencyjnej – 2 221,83 zł,
- materiały przeciwpożarowe - 1 539,78 zł,
- pozostałe materiały – 109 081,95 zł.

Tabela nr 43. Struktura wydatków według rozdziałów.

Dział	Rozdział	Plan wg ustawy budżetowej	Plan po zmianach	Wykonanie
754	75411	19 047 627,00	21 821 894,00	21 814 984,83
754	75478	0,00	287 318,73	287 318,73
754	75495	0,00	295 998,70	295 998,70
R a z e m:		19 047 627,00	22 405 211,43	22 398 302,26

Kwota dotacji celowej z budżetu państwa na zadania bieżące z zakresu administracji rządowej oraz inne zadania zlecone ustawami realizowane przez powiat wraz z wpłatami od innych jednostek na PFC w 2024 r. wynosi 22 405 211,43 zł.

III. DOTACJE PRZEKAZANE NA PODSTAWIE UMÓW.

W ramach Wojewódzkiego Funduszu Wsparcia Państwowej Straży Pożarnej pozyskano na łączną kwotę 295 998,70 zł, od:

- FUNDACJA KGHM POLSAK MIEDŹ środki w wysokości – 199.998,70 zł,
- PZU S.A. środki w wysokości - 70 000,00 zł,
- Starostwa Powiatowego środki w wysokości - 16 000,00 zł,
- Gminy Miejskiej Chojnów środki w wysokości 10.000,00 zł,

które zostały przeznaczone na realizację wydatków bieżących jednostki poprzez zakup aparatów ochrony dróg oddechowych, umundurowania specjalnego strażaków oraz naprawę nadwozia samochodu ratowniczo-gaśniczego Mercedes ATEGO.

Jednocześnie w ramach Wojewódzkiego Funduszu Wsparcia Państwowej Straży Pożarnej pozyskano dla Komendy Wojewódzkiej Państwowej Straży Pożarnej we Wrocławiu kwotę 50 000,00 zł, od:

- Gminy Chojnów środki w wysokości - 30 000,00 zł,
- Gminy Miejskiej Chojnów środki w wysokości 20.000,00 zł,

które stanowiły dofinansowanie zakupu samochodu pożarniczego do działań z zakresu zwalczania zagrożeń dla środowiska przeznaczonego dla Komendy Miejskiej PSP w Legnicy.

IV. ŚRODKI Z FUNDUSZU POMOCY UKRAINIE

Plan finansowy Komendy Miejskiej Państwowej Straży Pożarnej w Legnicy w ramach Funduszu Pomocy Ukrainie na rok 2024 kształtował się następująco:

Tabela nr 44. Dochody z tytułu przyznanych z Funduszu Pomocy Ukrainie dotacji.

Dział	Rozdział	§	Wyszczególnienie	Plan na rok 2024
754			Bezpieczeństwo publiczne i ochrona przeciwpożarowa	985 128,00
	75411		Komendy powiatowe Państwowej Straży Pożarnej	985 128,00
			1) dochody bieżące	985 128,00
			z tego:	
		2110	Dotacje celowe otrzymane z budżetu państwa na zadania bieżące z zakresu administracji rządowej oraz inne zadania zlecone ustawami realizowane przez powiat	985 128,00

Tabela nr 45. Plan wydatków z Funduszu Pomocy Ukrainie.

Dział	Rozdział	§	Wyszczególnienie	Plan na rok 2024
754			Bezpieczeństwo publiczne i ochrona przeciwpożarowa	985 128,00
	75411		Komendy powiatowe Państwowej Straży Pożarnej	985 128,00
			z tego:	
		4210	Zakup materiałów i wyposażenia	720 153,33
		4270	Zakup usług remontowych	149 962,67
		4300	Pozostałe usługi	115 012,00
			wydatki bieżące	831 693,00

Tabela nr 46. Wykonanie wydatków z środków Funduszu Pomocy Ukrainie

Dział	Rozdział	§	Wyszczególnienie	Wydatki
754	75411	4210	Zakup materiałów i wyposażenia	720 153,33
		4270	Zakup usług remontowych	149 962,67
		4300	Pozostałe usługi	115 012,00
			wydatki bieżące	985 128,00

Wykorzystanie środków pochodzących z Funduszu Pomocy Ukrainie w latach 2022-2024 przedstawia poniższa tabela.

Tabela nr 47. Struktura wydatków ponoszonych z Funduszu Pomocy Ukrainie w latach 2022-2024.

§	Lata		
	2022	2023	2024
4180	44 426,70	15 422,00	0,00
4210	334 116,00	675 009,94	720 153,33
4270	75 732,00	141 261,06	149 962,67
4300	628,35	0,00	115 012,00
4410	390,00	0,00	0,00
6060	25 000,00	0,00	0,00
Razem	480 293,05	831 693,00	985 128,00

V. DOCHODY BUDŻETU PAŃSTWA.

Dochody wykonane za 2024 r. wynoszą 3 308,96 zł. Na wymienioną kwotę składają się dochody z:

- najmu składników majątkowych Skarbu Państwa – 2 160,96 zł,
- wpływy z tytułu grzywien i innych kar pieniężnych od osób prawnych i innych jednostek organizacyjnych – 1 000,00 zł,
- wpływy z tytułu kosztów egzekucyjnych, opłaty komorniczej i kosztów upomnień - 48,00 zł,
- wpływy z różnych opłat - 100,00 zł.

Należności z tytułu dochodów budżetowych przypisanych i nieprzypisanych za rok 2024 wynoszą - 3 717,26 zł, z tego:

- należności z tytułu dochodów związanych z realizacją zadań z zakresu administracji rządowej oraz innych zadań zleconych jednostkom samorządu terytorialnego ustawami w części należnej budżetowi państwa – 3 017,55 zł,
- należności z tytułu dochodów związanych z realizacją zadań z zakresu administracji rządowej oraz innych zadań zleconych jednostkom samorządu terytorialnego ustawami w części należnej jednostkom samorządu terytorialnego na mocy odrębnych przepisów – 699,71 zł.